

**Алтайское районное Собрание депутатов
Алтайского края**

РЕШЕНИЕ

10. 03. 2016 года

№ 4

с. Алтайское

Об утверждении генерального плана
муниципального образования
Нижнекаменский сельсовет
Алтайского района Алтайского края

Руководствуясь Федеральным законом от 06.10.2003 № 131-ФЗ «Об общих принципах организации местного самоуправления в Российской Федерации», Градостроительным кодексом Российской Федерации, законом Алтайского края от 29.12.2009 № 120-ЗС «О градостроительной деятельности на территории Алтайского края», Устава муниципального образования Алтайский район Алтайского края, рассмотрев генеральный план муниципального образования Нижнекаменский сельсовет Алтайского района Алтайского края, районное Собрание депутатов РЕШИЛО:

1. Утвердить Генеральный план муниципального образования Нижнекаменский сельсовет Алтайского района Алтайского края.

2. Разместить Генеральный план муниципального образования Нижнекаменский сельсовет Алтайского района Алтайского края в Федеральной государственной информационной системе территориального планирования в течении десяти дней, ответственный исполнитель — председатель комитета по строительству, энергетике и связи, ЖКХ и дорожному хозяйству администрации Алтайского района О.Н. Миронова.

3. Опубликовать данное решение в районной газете «За изобилие» и на официальном сайте Администрации района.

Глава Алтайского района

В.А. Симаков

ООО «ЗАПСИБНИИПРОЕКТ.2»



ГЕНЕРАЛЬНЫЙ ПЛАН
Муниципального образования
НИЖНЕКАМЕНСКИЙ СЕЛЬСОВЕТ
Алтайского района
Алтайского края

ПОЯСНИТЕЛЬНАЯ ЗАПИСКА

Том I
Материалы обоснования
проекта

Новосибирск
Барнаул 2014г.

ООО «ЗАПСИБНИИПРОЕКТ.2»

ГЕНЕРАЛЬНЫЙ ПЛАН
Муниципального образования
НИЖНЕКАМЕНСКИЙ СЕЛЬСОВЕТ
Алтайского района
Алтайского края

ПОЯСНИТЕЛЬНАЯ ЗАПИСКА

Том I
Материалы обоснования проекта

Заказчик: Администрация
Нижекаменского сельсовета

Генеральный директор

Долнаков А.П.

Главный архитектор проекта

Воробьева В.И.

Новосибирск
Барнаул 2014г.

Состав проектных материалов

	Наименование	Масштаб	Марка листа	Гриф секретности	
I	Пояснительные записки: Материалы обоснований проекта Положения о территориальном планировании		Том-I Том-II	—	
	Графические материалы				
	Карта административных границ, территорий, земель и ограничений и развития объектов капитального строительства, транспортной и инженерной инфраструктуры Нижнекаменского сельсовета	1:25000	ГП-1	ДСП	
	Карта современного использования и комплексной оценки территории (опорный план) Нижнекаменского сельсовета	1:5000 1:10000	ГП-2	—II—	
	Карта генерального плана с. Нижнекаменка (Основной чертеж)	1:5000 1:10000	ГП-3	—II—	
	Карта функциональных зон и ограничений использования территории и развития объектов социального назначения с. Нижнекаменка	1:5000 1:10000	ГП - 4	—II—	
	Карта развития объектов и сетей инженерной инфраструктуры с. Нижнекаменка	1:5000 1:10000	ГП - 5	—II—	
	Карта развития объектов транспортной инфраструктуры с. Нижнекаменка	1:5000 1:10000	ГП -6	—II—	
	Карта объектов ГО ЧС с. Нижнекаменка	1:5000 1:10000	ГП -7	—II—	

Основные исполнители:

Архитектурно - планировочное решение,
графическое оформление чертежей

архитекторы: Воробьева В.И.
Дергунов А.Ю.

Водоснабжение
Канализация
Теплоснабжение
Газоснабжение

Малеева В.В.

Первушина Т.Н.

Содержание пояснительной записки

Раздел	Наименование	Стр.
1	2	3
	Введение	6
I	Анализ состояния территории поселения, проблем и направлений ее комплексного развития	6
1.	Общие сведения о МО Нижнекаменский сельсовет, краткая историческая справка	7
2.	Природные условия и ресурсы территории	8-12
2.1	Рельеф, геологическое строение, гидрография	8-9
2.2	Ландшафты. Растительные ресурсы и животный мир	9-10
2.3	Экологическое состояние территории	11
2.4	Климат	11-12
2.5	Памятник природы краевого значения "Горы Березовая и Вересковая"	12-13
3.	Социально-экономические основы развития МО Нижнекаменский сельсовет	13-15
3.1	Производственная сфера	13-14
3.2	Население и трудовые ресурсы.	14
4.	Анализ реализации предыдущего генерального плана с. Нижнекаменка	15
5.	Существующая планировочная организация территории МО Нижнекаменский сельсовет и с. Нижнекаменка	16-20
5.1	Существующая планировочная организация территории МО Нижнекаменский сельсовет. Земельные ресурсы	16-17
5.2	Существующая планировочная характеристика с. Нижнекаменка. Функциональное зонирование	17
5.3	Жилая застройка	18
5.4	Общественная застройка, учреждения и предприятия обслуживания	18-19
5.5	Транспортная инфраструктура	19
5.6	Инженерная инфраструктура	19-20
II	Обоснование и предложения по территориальному планированию	21-47
6.	Ограничения градостроительного развития территории	21
7.	Проектная организация территории МО Нижнекаменский сельсовет. Предложения по изменению целевого назначения земель	22-23
8.	Мероприятия по развитию основных функциональных	23-30

	зон и размещению объектов капитального строительства с. Нижнекаменка	
8.1	Развитие планировочной структуры села	23
8.2	Развитие жилой зоны	24
8.3	Развитие общественно-деловой зоны	25-27
8.4	Развитие зоны рекреационного назначения	28
8.5	Развитие производственной зоны	28
8.6	Зона сельскохозяйственного использования	28-29
8.7	Зоны с особыми условиями использования территорий	29
8.8	Зона специального назначения	30
9.	Мероприятия по развитию транспортной инфраструктуры	
9.1	Внешний транспорт	30
9.2	Улицы и дороги	30-31
10.	Мероприятия по развитию инженерной инфраструктуры	31
10.1	Водоснабжение	31-33
10.2	Канализация	33-34
10.3	Санитарная очистка	34-35
10.4	Теплоснабжение	35-36
10.5	Газоснабжение	36-38
10.6	Электроснабжение	38
11.	Объекты культурного наследия. Мероприятия по сохранению объектов культурного наследия	38-42
12.	Мероприятия по охране и улучшению состояния окружающей среды	32-45
13.	Основные факторы риска возникновения чрезвычайных ситуаций природного и техногенного характера	45-47
III	Основные технико-экономические показатели генерального плана МО Нижнекаменский сельсовет	48-49
	Приложения	50

Введение

Генеральный план муниципального образования Нижнекаменского сельсовета Алтайского района Алтайского края разработан ООО «Запсибниипроект.2» в соответствии со следующими нормативными и законодательными документами:

- Градостроительный кодекс РФ.
- Инструкция о составе, порядке разработки, согласования и утверждения градостроительной документации, утвержденной 29.10.2002г. № 150 (СНиП 11.04.2003).
- Свод правил СП42.13330.2011 (СНиП 2.07.01-89*).
- СанПиН 2.2.1/2.1.1.1200-03 Новая редакция.

Генеральный план выполнен на основании муниципального контракта

№ 1 от 11.07.2014 года с Администрацией Нижнекаменского сельсовета Алтайского района Алтайского края на разработку проектов «Генеральный план муниципального образования Нижнекаменский сельсовет Алтайского района Алтайского края» и «Правила землепользования и застройки муниципального образования Нижнекаменский сельсовет Алтайского района Алтайского края».

В основу разработки проекта положены исходные данные по разделам проекта и следующие документы:

- Техническое задание на разработку проектов: «Генеральный план муниципального образования Нижнекаменский сельсовет Алтайского района Алтайского края» и «Правила землепользования и застройки муниципального образования Нижнекаменский сельсовет Алтайского района Алтайского края».

- Топооснова Алтайского района Алтайского края, представленная растровым топографическим планом масштаба 1:25000.

- Ортофотоплан масштаба 1:2000 на территорию с. Нижнекаменка Алтайского района Алтайского края.

- Социально-экономические основы развития разрабатывались на основе Программы социально-экономического развития Алтайского муниципального района на период до 2017 года и Программы социально-экономического развития муниципального образования Нижнекаменский сельсовет до 2017 года.

Генеральный план муниципального образования Нижнекаменский сельсовет является документом территориального планирования. Расчетный срок реализации генерального плана определяется 20 лет (первая очередь период 2014-2018 год, расчетный срок период 2014- 2034 год).

Решения генерального плана Нижнекаменского сельсовета основаны на результатах комплексного анализа современного использования территории поселения и с. Нижнекаменка, ограничений ее использования, демографических процессов и потребностей в развитии селитебной и производственной территории и инженерно-транспортной инфраструктуры в соответствии с градостроительными и экологическими требованиями.

I. Анализ состояния территории поселения, проблем и направлений ее комплексного развития

1. Общие сведения о МО Нижнекаменский сельсовет, краткая историческая справка

Муниципальное образование Нижнекаменский сельсовет образован в составе Алтайского района Алтайского края решением исполнительного комитета Алтайского краевого Совета депутатов трудящихся от 28 сентября 1937 года, наделено статусом сельского поселения законом Алтайского края от 12 сентября 2006 года № 84 –ФЗ «О статусе и границах муниципальных и административно- территориальных образований Алтайского района Алтайского края».

МО Нижнекаменский сельсовет расположен на севере Алтайского района, граничит с Советским районом, с юга граничит с Алтайским и Айским сельсоветами, с запада с Россошихинским сельсоветом.

Административным центром Нижнекаменского сельсовета является единственный населённый пункт село Нижнекаменка с численностью населения 2066 человек.

Село Нижнекаменка располагается в 10 км от районного центра с. Алтайское, в 40 км от г. Белокурихи, в 80 км от г. Бийска, связь с которыми осуществляется по автодорогам с твердым покрытием. Город Бийск – ближайший центр урбанизации, выполняющий функции инфраструктурного обустройства своего сельского окружения, в т. ч. и Алтайского района, он связан железнодорожной веткой с Южно-Сибирской магистралью, имеется аэропорт.

Благоприятные природно-климатические условия Алтайского района способствуют развитию сельскохозяйственного производства, которое является основой экономики Нижнекаменского сельсовета. Специализацию сельского хозяйства составляет молочно-мясное скотоводство. Растениеводство представлено, в основном, кормопроизводством, развивается садоводство, имеется специализированное рыбководческое предприятие.

К ранним оседлым поселениям, возникшим на территории на рубеже XVIII-XIX вв. и в самом начале XIX относятся Нижняя Каменка и Верхняя Каменка (с. Алтайское). Заселение территории села Нижнекаменка началось в 1807 году. В 1811 году был выдан билет крестьянам- переселенцам на право хлебопашества и сенокосения на избранном месте. В ревизию 1834 года в деревне Нижнекаменской было учтено 433 жителя, в том числе 200 душ мужского и 233 души женского пола. С закреплением за Верхней Каменкой названия село Алтайское, Нижнюю Каменку стали часто называть просто Каменкой. Под таким названием она фигурирует в официальных списках конца XIX - начала XX века.

Усиление сельскохозяйственной функции региона сопровождалось падением роли горнорудного производства.

В 1893 году в деревне Каменке насчитывалось в 356 дворах 2198 жителей. В деревне имелись: церковноприходская школа, молельный дом, 3 торговых лавки, хлебозапасный магазин, 4 мельницы, 3 маслодельных и 3 кирпичных завода. В 1911 году в селе Каменском было уже 518 дворов и в них 3572 жителя. Вместо молельного Дома была построена церковь.

В перепись 1926 года в селе Нижнекаменке насчитывалось 831 хозяйство и 5293 жителя. В период 1930-1960 гг. в районе возникает около 30 новых небольших населенных пунктов. Однако за этим периодом следует печально известный период укрупнения хозяйств. В 1939 году в Нижнекаменском сельсовете в 12-ти населенных пунктах проживало 5439 человек, в том числе в с. Нижнекаменка 3880 человек.

В перепись 1970 года в селе Нижнекаменке учтено 2502 жителя. Здесь находилась центральная усадьба совхоза «Советская Сибирь». По данным 1992 года, в селе Нижнекаменке было 2143 жителя.

2. Природные условия и ресурсы территории

2.1 Геологическое строение, рельеф территории, гидрография

Алтайский район расположен на стыке равнинной и горной территорий, соответствующих двум крупнейшим структурам региона – Западно-Сибирской плите и Алтае-Саянской складчатой области. Граница между ними выражена рельефом в виде широтно ориентированного уступа крутизной до 30° - фрагмента фаса Алтая.

Территория, относящаяся к Западно-Сибирской плите, расположена в северной части района и представляет собой холмисто-увалистую эрозионно-денудационную цокольную предгорную равнину с двухэтажным строением. Верхний этаж сложен субгоризонтально залегающими рыхлыми отложениями различного генетического типа. Площадное распространение имеют делювиально-пролювиальные, аллювиально-озерные, субэральные покровные осадки ранне-среднего и позднего плейстоцена, представленные светло-бурыми и палево-жёлтыми лёссовидными суглинками и супесями с примесью дресвяного и щебнистого материала и горизонтами погребенных почв. В покровные отложения вложены позднечетвертичные и современные аллювиальные осадки (суглинки, глины, пески, гравий, галька) речных долин. Мощность осадочного чехла увеличивается при удалении от гор.

Нижний этаж представлен сложнодислоцированными образованиями палеозойского фундамента, ступенеобразно погружающегося под отложения осадочного чехла.

По разнообразию морфоструктур рельеф сельсовета можно сгруппировать в 2 типа: холмисто-увалистый слаборасчлененный рельеф предгорной равнины с гребневидными формами вершин в северо-западной части территории сельсовета; низкогорный сильно расчлененный рельеф с гребневидными формами вершин в юго-восточной его части.

Особенности геологического развития обусловили наличие разнообразных форм рельефа. Абсолютные отметки постепенно повышаются от 220 м на севере, затем резко возрастают до 400-450 м у границы Алтайских гор. Здесь прослеживаются крупные уступы, отделяющие Предалтайскую равнину от горной системы Алтая. Отдельные вершины достигают отметок от 311 метров на севере до 502-582 м на юго-востоке и самая высокая гора Вересковая на юге сельсовета 909 м.

Село Нижнекаменка расположено по обоим берегам реки Каменка, левого, самого последнего притока реки Катунь, впадающего у слияния с Бией. С востока территория села ограничена рельефом низкогорья.

Основной геоморфологической формой рельефа территории с. Нижнекаменка является долина р. Каменка, протекающей по площади с юго-запада на северо-восток. Ширина долины по ее дну колеблется от 1,2 до 2,4 км. В строении долины выделяются следующие геоморфологические элементы более высоких порядков:

- а) пойма;
- б) надпойменные террасы;
- в) склоны долины.

Пойма в свою очередь разделяется на низкую и высокую пойму. Низкая пойма шириной 30-100 м. имеет слабоволнистую поверхность с уклоном 3-5%. Высокая пойма имеет волнистую поверхность с большим количеством стариц, промоин, заболоченных участков. Ширина поймы 300-400 м.

Поверхность первой надпойменной террасы волнистая с уклоном в сторону русла реки 1-3°. Абсолютные отметки поверхности террасы колеблются от 234,0-235,0 м на севере, до 243,0-246,0 метров на юге села.

Вторая надпойменная терраса ограничивает территорию села с северо-запада, находится на высоте 9-10 метров над поверхностью первой террасы. Правый склон долины р. Каменка имеет уклон поверхности более 25°.

Река Каменка является левым притоком р. Катунь. Ширина русла реки Каменка в меженный период достигает 20-30 метров, глубина в этот период от 0,3 до 1,5 метров. При паводках уровень воды поднимается до 2,0 м от меженного. Русло реки образует многочисленные изгибы, меандры. В зимний период русло реки на отдельных участках перемерзает с образованием наледей. Из притоков р. Каменки на территории села можно отметить два небольших ручья, берущих начало у подножия правого склона долины реки.

По сведениям Отдела геологии и лицензирования по Алтайскому краю месторождений и проявлений полезных ископаемых с утвержденными запасами и учтенными прогнозными ресурсами на территории Нижнекаменского сельсовета Алтайского района не установлено.

2.2 Ландшафты. Растительные ресурсы и животный мир

Ландшафты

В основу системы местоположений Алтайского района положены материалы полевых исследований авторов, картографические материалы, созданные МГУ им. М. В. Ломоносова и ИВЭП СО РАН.

В региональном плане северная территория Алтайского района, где расположен Нижнекаменский сельсовет относится к региону:

ЗАПАДНО-СИБИРСКАЯ РАВНИННАЯ СТРАНА

Степная зональная область

Предалтайская провинция

В ландшафтной структуре территории сельсовета представлены следующие типы местностей:

- Пологосклонные слабоволнистые и пологоувалистые слаборасчлененные предгорные равнины с разнотравно-злаково-ковыльными луговыми степями и остепненными лугами на черноземах типичных и выщелоченных.

- Пологонаклонные пологоволнистые предгорные равнины с богаторазнотравно-типчаково-ковыльными степями на черноземах обыкновенных.

- Грядово-холмистые расчлененные предгорные равнины с разнотравно-злаково-ковыльными луговыми степями на черноземах выщелоченных и типичных.

- Долины малых рек и ручьев с хорошо разработанными днищами с разнотравно-осоково-злаковыми лугами, иногда с ивняками и ивово-тополевыми зарослями на луговых и болотно-луговых аллювиальных почвах.

Растительные ресурсы

На севере Алтайского района расположен район луговых степей подгорной пролювиально-аллювиальной равнины северного Алтая и древних террас Катунь.

Травостой луговых степей включает большое количество злаков – ковыль, тимофеевка, пырей ползучий, тонконог, овсец и разнотравья (клубника, тысячелистник обыкновенный, прострел раскрытый, василистник малый, горичник Мориссона и др.). Луговые степи сочетаются с березово-осиновыми перелесками. Пастбища по выпасам у села включают мятлик узколистный, овсяницу луговую, лапчатку гусиную.

Значительная часть территории, занятая главным образом луговой степью, распахана. Сохранившиеся участки луговых степей (на склонах) используются как пастбища или реже как сенокосы.

Остепненные луга приурочены к нижним более пологим частям склонов северной экспозиции, остепненные луга с травостоем, который составляют мезофильные корневищные злаки: ежа сборная, вейник наземный и др.) и обильное разнотравье (клевер люпиновый, душица обыкновенная, чина луговая, вероника длиннолистная, кровохлебка лекарственная, володушка многожилчатая, шлемник приземистый, горошек однопарный и др.).

В центральной части низкогорья и среднегорья выделяется район остепненных лугов и березовых перелесков. В травянистом покрове помимо степных видов обнаруживаются элементы лесной растительности. Остепненные луга занимают крутые склоны и являются сравнительно хорошими сенокосными угодьями.

Большую площадь занимают долины рек, где на низких террасах и поймах развиты разнотравные ассоциации злаково-разнотравных низинных лугов на лугово-болотных почвах, заливные разнотравно-злаковые луга. В поймах рек района распространены заросли ив, тополь черный, осина в сочетании с осоками, камышами, рогозом и тростником южным.

В районе насчитывается более 500 видов полезных растений. Самая большая группа среди полезных растений - лекарственная. Она включает как редкие на территории района растения, но весьма ценные - золотой и маралий корень, бадан, солодка, горицвет, копеечник, пион, так и широко распространенные – зверобой, душица, полыни, кровохлебка, горцы, лапчатки, горошки и многие другие. Не менее интересна группа пищевых растений. Это, прежде всего ягодные растения: боярышник, клубника, земляника, шиповник, костяника, малина, смородина, брусника, черемуха. Растения, у которых в пищу идут листья и луковички: щавель, луки, саранка, борщевик, чина Гмелина, медуница, папоротник орляк, ревень, зубровка, спаржа, одуванчик, тмин, рогоз, тростник. В последние годы все больший интерес вызывают растения с декоративными свойствами. Они могут использоваться как непосредственно, так и в качестве исходных видов для интродукции и озеленения. Это древесные растения: береза, тополь, ива, ель, пихта, сосна, черемуха, рябина, боярышник, жимолость, курильский чай, таволги различные, шиповники. Много и травянистых декоративных растений произрастает в районе: астры, эдельвейс, качимы (перекати поле), гвоздики, мальвы, горицветы, огоньки, прострелы, горечавки и многие другие.

Довольно большая группа в районе медоносных растений, это виды семейств гречишных, бобовых, сложноцветных, розоцветных, губоцветных. Самые известные медоносы – карагана кустарниковая (акациевый мед), гречиха посевная (гречишный темный мед), кипрей иван-чай, мята полевая, душица обыкновенная, и другие виды степного разнотравья.

Среди хозяйственных групп кормовые растения в Алтайском районе стоят по числу видов на втором месте после лекарственных.

Равнинные междуречные и долинные пастбища представлены осоковой, осоково-вейниковой и тростниковой растительностью. На низкогорье пастбища петрофитноразнотравно-ковыльные, мятликовые по сбоям. На средне- и низкогорье пастбища злаково-ковыльно-разнотравные и осоково-разнотравные по сбоям.

Сенокосы равнинные междуречные бобово-разнотравно-злаковые, разнотравно-злаковые. Сенокосы луговые долинные злаково-разнотравные и злаковые.

Животный мир

Животный мир района включает значительное количество видов млекопитающих. Нередки в районе хищники: лисица, колонок, волк, хорь, ласка, из грызунов встречаются заяц, белка, бурундук.

Среди большого разнообразия птиц изредка отмечаются краснокнижные представители – сокол-сапсан, скопа, орлан-белохвост.

Под воздействием антропогенных факторов численность птиц сокращается, но можно зафиксировать рябчика, уток, вальдшнепа, неясить, сороку, галку, ворону, зяблика, синицу, скворца и мн.др.

Из промысловых видов рыб следует отметить хариуса, щуку, ельца, карася, окуня, плотву и т.д. В прудах района разводят карпа, толстолобика, форель.

Из пресмыкающихся нередко можно встретить: ужа, ящериц, змей (гадюка и щитомордник), а из земноводных – жабы и лягушки.

2.3 Экологическое состояние территории

Наибольшую трансформацию в результате хозяйственной деятельности получили местности северо-западной и северной частей Алтайского района, в том числе территория Нижнекаменского сельсовета (ЗАПАДНО-СИБИРСКАЯ РАВНИННАЯ СТРАНА). Аграрная экономика-хозяйственная специализация Нижнекаменского сельсовета обусловила значительную нарушенность и частичную утраченность естественных ландшафтов.

Сельскохозяйственное производство: растениеводство (пашни), животноводство (пастбища, сенокосы).

Распаханность ландшафта 25%, не выполняется полный комплекс противоэрозионной агротехники; пастбищная дигрессия, загрязнение отходами животноводческих комплексов, бытовое загрязнение. Распаханность 22%, пастбищная дигрессия.

Наряду с ними ведущими факторами формирования экологического состояния являются деградация пастбищ и засоление почв, что так же ограничивает возможность их использования.

В последние десятилетия растительный покров Алтайского района, как и всего Алтайского края, испытывает необычайно мощный антропогенный пресс, выражающийся в усиленной деградации растительности в результате распашки, пастьбы скота, строительства дорог и рекреации.

Обеднение видового состава сенокосов и пастбищ, понижение их продуктивности влечет за собой сокращение флористического состава сначала в отдельных растительных группировках, а затем и исчезновение некоторых видов вообще.

В водоохранной зоне реки Каменка частично расположены территории животноводческих ферм на северной и южной окраине села.

2.4 Климат

Большое влияние на климат района оказывает его положение на юго-востоке Алтайского края, особенности подстилающей поверхности и наличие барьерного эффекта гор.

Годовая суммарная солнечная радиация более 100 ккал/см², к югу, в связи с повышением облачности, происходит ее некоторое уменьшение. Продолжительность солнечного сияния 1920 часов. Число ясных дней в году по нижней облачности 160. Высота солнца над горизонтом летом 60-66 градусов, зимой 13-19 градусов. Прозрачность атмосферы выше, чем среднеширотная (для 50 градусов с. ш.), особенно в зимние месяцы, благодаря малому пыле- и влагосодержанию воздуха.

Район располагается в области преимущественно антициклональной деятельности, изменяющейся под влиянием азиатского антициклона. Постоянная циркуляция холодных масс воздуха устанавливается в начале октября и сохраняется до марта.

Средняя температура января -16 – - 17°С. Первый период зимы (ноябрь и половина декабря) характеризуется очень неустойчивой циклональной погодой с частыми снегопадами и метелями. Второй период зимы (с половины декабря до середины февраля) отличается устойчивой антициклональной морозной малооблачной погодой. Для третьего зимнего периода (середина февраля - март) характерна неустойчивая погода. В конце февраля на территорию возможен новый заток холодного, полярного воздуха, повышающего вероятность значительных похолоданий в первой декаде марта. Перенос теплых воздушных масс отмечается в последних числах марта - начале апреля, что обуславливает постоянное чередование сравнительно коротких периодов с теплой и холодной погодой.

Средняя температура в июле +18°С. Летом смены воздушных масс не

сопровождаются резкими изменениями температуры воздуха. Циклоны и антициклоны становятся менее активными. Поэтому скорости ветра уменьшаются. В первой декаде июня возможно вторжение арктического воздуха, вызывающее резкое похолодание и заморозки. Относительная влажность воздуха в июле составляет в среднем 55 %.

Общая продолжительность безморозного периода изменяется от 120 дней на севере района. Продолжительность периода со среднесуточными температурами воздуха выше 0°C - 180 – 190 дней. Абсолютный минимум температуры в январе (-51°C), абсолютный максимум приходится на июль (+37°C).

Скорость ветра небольшая, среднегодовая величина ее 1,5-2 м/сек. Преобладают ветры юго-западного направления.

Режим увлажнения территории района обусловлен присутствием механизма «барьерного эффекта», благодаря которому при подъеме воздушных масс по склонам выпадает большее количество осадков по сравнению с равнинными пространствами.

Среднегодовое количество осадков в долинах основных рек 400-500 мм, на остальной территории до 600 мм. Больше всего осадков выпадает в теплый период года.

Высота снежного покрова изменяется от 35-40 см в северной равнинной части.

2.5. Памятник природы краевого значения "Горы Березовая и Вересковая"

**(Постановление Администрации Алтайского края
от 6 мая 2014 г. N 220)**

1. Границы территории памятника природы

1.1. Памятник природы краевого значения "Горы Березовая и Вересковая" расположен на территории Алтайского района Алтайского края, в 8 км юго-западнее села Верх-Ая.

1.2. Описание границ территории памятника природы: граница памятника природы проходит от вершины горы Вересковой (точка 1) 650 м на северо-восток через березово-осиновый лесной массив до точки N 3. Далее граница проходит 1500 м на восток вдоль северного склона горы Вересковой по границам березово-осиновых лесных массивов до истока ручья (точка 8), затем 1000 м на северо-восток вдоль западного склона горы Вересковой через истоки ручьев до отдельно стоящего лесного массива (точка 11), кадастрового участка с номером 22:02:250001:927. Далее граница проходит 650 м на восток по границам лесных массивов до северной границы лесного массива (точка 13), кадастрового участка с номером 22:02:250003:546, затем проходит 750 м на юго-восток, включая лесные массивы, пересекая русло реки Плесс, до истока левого притока реки Юдина Согра (точка 16). Далее проходит 800 м на восток по руслу левого притока реки Юдина Согра до точки 17, далее 900 м на запад (до точки 18) и 450 м на юго-восток по границе между березово-осиновыми массивами и сенокосами (пастбищами) до правого притока реки Юдина Согра (точка 19). Далее проходит 350 м на восток по руслу правого притока реки Юдина Согра до северо-восточного угла пасеки СПК "Айский" и Н.Ю. Корчуганова (точка 20). Далее проходит 2700 м на юго-запад по границе лесных массивов (восточным границам кадастровых участков 22:02:250003:660, 648, 647, 646, 627, 628, 626), до южной оконечности кадастрового участка 22:02:250003:627 (точка 27), затем 650 м на запад, исключая земли кадастрового участка 22:02:250003:810, до плотины (точка 28). Далее идет 800 м на север по руслу реки Ая до ее истока (точка 29), затем 2300 м на запад по склону и хребту горы Вересковой до ее вершины (до точки 1).

2. Режим особой охраны памятника природы

2.1. На территории памятника природы запрещается:

любая хозяйственная и иная деятельность, угрожающая состоянию и сохранности охраняемых природных комплексов и объектов, изменению флористического состава и нарушению естественного состояния растительности;

размещение скотомогильников, мест захоронения отходов производства и потребления, химических, взрывчатых, токсичных, отравляющих и ядовитых веществ, пунктов захоронения радиоактивных отходов, применение любых ядохимикатов и минеральных удобрений;

распашка и иные агротехнические работы, связанные с нарушением целостности почвенного покрова;

сжигание порубочных остатков, пожнивных остатков, выжигание ветоши (сухой травы), соломы, иное использование огня в хозяйственных целях (проведение палов);

рубки леса, повреждение деревьев и кустарников;

изменение видового состава флоры и фауны, в т.ч. акклиматизация и интродукция чужеродных видов;

любые действия, приводящие к уничтожению истоков рек и ручьев, а также к изменению гидрологического режима, в т.ч. устройство дамб, плотин и других гидротехнических сооружений;

проведение геолого-разведочных работ и добыча полезных ископаемых;

разведение костров;

выпас и водопой скота;

проезд на механических транспортных средствах вне дорог общего пользования, в том числе передвижение на снегоходах и квадроциклах.

2.2. На территории памятника природы допускается:

научные исследования: мониторинг состояния окружающей природной среды, изучение функционирования и развития природных экосистем и их компонентов;

проведение учебно-познавательных экскурсий, организация и обустройство экологических учебных троп;

рекреация (транзитные прогулки, временные прогулки);

сенокосение в срок после 15 июля способом от центра к периферии;

ограниченное использование огня в целях минимизации риска возникновения природных пожаров при условии наличия на местности достаточных сил и средств пожаротушения;

строительство объектов, не являющихся объектами капитального строительства, и реконструкция объектов, назначение которых не противоречит целям и задачам памятника природы, при наличии положительного заключения государственной экологической экспертизы на проектную документацию данных объектов;

проведение охранных, биотехнических и противопожарных мероприятий.

3. Социально-экономические основы развития МО Нижнекаменский сельсовет

3.1 Производственная сфера

На территории сельсовета осуществляют деятельность 2 крупных сельскохозяйственных предприятия - ООО АФ «Нижнекаменское», ООО «Агро - Стандарт», а также три крестьянско-фермерских хозяйства, ООО «Речное» и 934 личных подсобных хозяйства.

На территории поселения основным сельхозтоваропроизводителем является ООО АФ «Нижекаменское», которое входит в ассоциацию «Изумрудная страна», основное направление сельхозпроизводства зерновое растениеводство и молочное животноводство.

ООО «Агро-Стандарт» организовано в 2008 году, основное направление деятельности – разведение специализированного мясного скота галловейской и герефордовской породы.

Общая площадь земель Нижекаменского сельсовета составляет 24504 га, в том числе сельхозугодья составляют по данным статистического отчета 22441,3га, (фактически 22144,3га).

Посевные площади сельскохозяйственных культур всех категорий хозяйств составляют 8,5 тысяч гектар, в том числе зерновыми занято 4,8 тыс. га, а кормовые культуры 3,7 тыс. га.

Хозяйства поселения располагают большим количеством естественных сенокосов и пастбищ, требующих коренного улучшения. Машинотракторный парк в хозяйствах поселения существенно обновился за последние несколько лет. На перспективу просматривается дальнейшее увеличение приобретаемой сельскохозяйственной техники.

В последние годы происходит сокращение поголовья всех видов скота, причем крупнорогатого на 50% за период с 2008 по 2012 годы. Поголовье коров уменьшилось на 30%, что повлекло за собой снижение общего производства молока в 2 раза по отношению к 2008 году.

Действует предприятие по обработке дерева, с пилорамой.

В 1980 г было образовано специализированное хозяйство - рыбоводческий совхоз «Бирюкса», в настоящее время - рыбоводческое предприятие АМУР СП «Бирюкса». Пруды АМУР СП «Бирюкса» (Хлеборобский, Юбилейный и Самолетный) расположены по реке малая Бирюкса.

Построен завод по переработке молока.

Малый бизнес развивается все динамичнее и оказывает существенное влияние на экономику села и решение социальных вопросов. Количество малых предприятий 2. Количество индивидуальных предпринимателей за анализируемый период в среднем составило 27 человек.

Муниципальное имущество служит одним из источников неналоговых поступлений бюджета поселения. Организация работы по управлению земельными ресурсами направлена на достижение основной цели – максимального использования земельных участков, закрепления их за землепользователями и организации контроля за поступлением земельного налога и доходов от продажи земельных участков.

Коммунальные службы, занимающиеся обслуживанием жилого фонда расположены в райцентре Алтайское.

Государственное управление, обеспечение безопасности, социальное обеспечение, осуществляет администрация с. Нижекаменка.

3.2 Население и трудовые ресурсы

Демографическая ситуация с. Нижекаменка за последние годы характеризуется относительной стабильностью. По состоянию на 1 января 2014 года численность населения села составила 2066 человека (8% от населения района). В структуре населения преобладают женщины – 58,6%, мужчины составляют 41,4 %.

Динамика численности населения

Таблица 1

Показатели	Ед. изм.	2010	2011	2012	2013	2014
------------	----------	------	------	------	------	------

Естественная убыль населения продолжается, но численность населения стабилизируется за счет миграционного прироста. Село Нижнекаменка привлекательно своим живописным природным расположением, близостью райцентра, наличием земельных ресурсов.

По состоянию на 1 января 2014 года рождаемость превысила смертность на 3,0%.

С 1992 года (население составляло 2143 человека) до 2014 года не произошло значительного падения численности населения.

С условием стабилизации численности населения и увеличением рождаемости, прогнозируемая численность населения на расчетный срок принята 2100 человек.

4. Анализ реализации предыдущего генерального плана с. Нижнекаменка

Проектным институтом «Алтайгипросельхозстрой» (г. Барнаул) в 1982 году был разработан Проект планировки и застройки на центральную часть села Нижнекаменка.

Население села на тот период составляло 2273 человека, планировался рост населения к 2010 году 2996 человек. Планировалась значительная реконструкция сети улиц, сокращение протяженности села, строительство многоквартирных жилых домов, строительство ряда общественных зданий, централизованное водоснабжение и теплоснабжение.

В части инженерного оборудования планы не были реализованы. За прошедший период численность населения не выросла, но застройка несколько упорядочилась, значительно выросла площадь жилой застройки села, вырос уровень благоустройства.

5. Существующая планировочная организация территории МО Нижнекаменский сельсовет и с. Нижнекаменка

5.1 Существующая планировочная организация территории сельсовета. Земельные ресурсы

Территория Нижнекаменского сельсовета занимает северную часть Алтайского района. Территория представляет собой предгорную равнину. Основными элементами планировочной структуры территории сельсовета являются дороги и реки: Каменка и Бирюкса - притоки Катуня.

Во второй половине XIX в. одна из ключевых планировочных осей складывалась по дороге в направлении Старая Белокуриха- Россоши- Нижняя Каменка - Верхняя Каменка (с. Алтайское) - Сараса- Куяча.

В настоящее время региональная дорога Катунское - Красный Яр -Алтайское – граница Республики Алтай (Черга), проходящая через территорию сельсовета является основной планировочной осью территории района и сельсовета, по региональной дороге осуществляется внутрирайонная связь и связь с городами и районами края. Ближайшим центрами обслуживания являются райцентр Алтайское и г. Бийск- комплекс услуг межрайонного уровня.

Всего земель в границах муниципального образования - 24504,0 га.

Большая часть территории сельсовета является землями сельскохозяйственного назначения 22441,3га (фактически 22144,3га), в землях лесного фонда 1315,72 га, в землях промышленности, энергетики, транспорта связи и иного специального назначения, 46га. Более 8,5 тысяч земель распаханно.

В землях населенного пункта с. Нижнекаменка по данным статистического отчета 701 га. Фактически площадь в границах села составляет 998 га.

Данные статистического отчета о наличии земель и распределении их по формам собственности, категориям, угодьям и пользователям в Алтайском районе в муниципальных границах Нижнекаменский сельсовет, Ф-22

ИТОГО земель сельхозназначения	22441,3	12121,0		10320,3						456,00	
Категории земель, землепользователи, землевладельцы, собственники	Общая площадь	В собственности граждан	В собственности юридических лиц	В государственной и муниципальной собственности	В собственности Российской Федерации				В собственности субъектов Российской Федерации		
					всего	из них предоставлено				всего	гр
						гражданам		юридическим лицам			
						во владение и пользование	в аренду	в пользование	в аренду		
Б	1	2	3	4	5	6	7	8	9	10	11
ЗЕМЛИ НАСЕЛЕННЫХ ПУНКТОВ											
с.Нижнекаменка	701,0	321,0	2,0	378,0	0,3			0,3		0,20	
собственность	323,0	321,0	2,0								
пользование	375,0			375,0	0,3			0,3		0,20	
аренда	3,0			3,0							
ЗЕМЛИ ПРОМЫШЛЕННОСТИ											
АБЗ	1,0			1,0	1,0			1,0			
пользование	1,0			1,0							
ЗЕМЛИ ТРАНСПОРТА											
а/д Катунское-Кр.яр-Черга											
СПК"нижнекаменское"	31,0			31,0							
а/д Н.каменка-Белокуриха	9,0			9,0							
а/д Алтайское-Н.каменка	5,0			5,0							
ИТОГО	45,0			45,0							

ЗЕМЛИ ЛЕСНОГО ФОНДА										
Сельхоз леса	1315,7			1315,7	1261,0					
Всего по сельсовету	24504,0	12458,0	2,0	12044,0	1262,3		1,3			456,20

5.2 Существующая планировочная характеристика с. Нижнекаменка.

Функциональное зонирование

Территория села Нижнекаменка вытянута на бкм. по долине р. Каменка, ограничена с запада дорогой регионального значения и с востока склонами предгорья.

С дороги регионального значения в село имеется три въезда. Ширина застроенной части села составляет от 800м. до 2км. Рельеф территории села ровный, характеризуется микрорельефом, понижение рельефа к р. Каменка.

Заросшей широкой поймой р. Каменка село разделено на две части, которые в центральной части соединены мостом. Вдоль реки проходят основные улицы села ул. Ленина и ул.60 лет Октября, улицы широкие, проезжая часть с асфальтовым покрытием. Поперечные связи представлены короткими улочками и переулками. Застройка сформирована в кварталы разной формы и размеров. Общественный центр села расположен по обе стороны моста через р. Каменку.

Зона объектов преимущественно сельскохозяйственного производства размещается по западной окраине села вдоль дороги. Территории животноводческих ферм расположены на северной, южной и восточной окраине села. К фермам в южной и восточной части села приблизилась жилая застройка.

По правому берегу р. Каменка впадают два ручья, которые протекают по застроенной части села. На ручье в южной части села на склоне устроены пруды, которые являются местом отдыха населения и туристов-рыболовов.

В границах села значительные территории с близким залеганием грунтовых вод.

Территория в границах села составляет 998 га, в т. ч. жилая застройка 459,5 га.

Планировочными проблемами села является его расчлененность широкой затапливаемой поймой реки, наличие в границах села территорий с высоким стоянием грунтовых вод, Планировочной проблемой является также значительная протяженность села.

5.3 Жилая застройка

Жилая застройка с. Нижнекаменка одноэтажная, усадебная, часто с большими приусадебными участками (от 30 до 60 соток). Средний размер усадьбы 0,45 га. В центре села построен двухэтажный жилой дом на 8 квартир.

Строительство жилья в последние годы велось на свободных территориях в границах села. В селе построено много современных капитальных жилых домов.

5.4 Общественная застройка, учреждения и предприятия обслуживания

Общественная застройка села представлена в основном учреждениями управления и обслуживания населения.

Наиболее значимые общественные здания расположены в центре села.

На территории поселения находятся средняя общеобразовательная школа, детский сад, библиотека, Сельский дом культуры, филиал детской школы искусств, ФАП, аптека, музей Нижнекаменской школы.

По губернаторской программе «75х75» в 2012 году построена школа на 360 учащихся, со спортивным залом. В школе обучается 238 учащихся. Детский сад проектной вместимостью 90 мест посещают 82 ребенка. Общая обеспеченность местами детей в дошкольных учреждениях увеличилась и составляет 43,8%. За последние годы увеличилось число детей в возрасте 1-6 лет.

Спортивные сооружения представлены школьным спортивным залом площадью 264 м², спортивным залом в доме культуры 312 м² и оборудованным стадионом, расположенным непосредственно у школы. У Дома культуры построена хоккейная коробка.

В области здравоохранения в селе действует фельдшерско-акушерский пункт. Аптека передвижная, обслуживается из райцентра.

В Сельском доме культуры расположены зрительный зал на 360 посадочных мест, спортивный зал, библиотека с фондом 12796 экз. томов, филиал детской школы искусств. Здание почты находится в аварийном состоянии, почта временно расположена в Сельском доме культуры. Музей села расположен в школе. В центре села также находятся в аварийном состоянии здания бывшей конторы и столовой ООО АФ «Нижнекаменское».

В селе действуют 12 магазинов. На северо-восточной окраине села частным предпринимателем строится объект отдыха - «Реабилитационный центр».

5.5 Транспортная инфраструктура

Внешние связи с Нижнекаменка осуществляются по автомобильным дорогам регионального и межмуниципального значения. Ближайшая железнодорожная станция находится в городе Бийске, в 80 км..

Через территорию Нижнекаменского сельсовета проходит дорога регионального значения Катунское - Красный Яр - Алтайское - граница Республики Алтай (Черга). По этой дороге осуществляется связь с райцентром Алтайское, с г. Бийск.

В меридиональном направлении проходит дорога межмуниципального значения Нижнекаменка – Старобелокуриха. Подъезд к с Нижнекаменка с дороги регионального значения составляет 3 км.

Перечень дорог Нижнекаменского сельсовета **Таблица 2**

32.	01 ОП РЗ 01К-10	Катунское - Красный Яр - Алтайское - граница Республики Алтай	К-10	71,2
35.	01 ОП РЗ 01К-30	Нижнекаменка - Старобелокуриха	К-30	26,0
39.	01 ОП МЗ 01Н-0204	Подъезд к с. Нижнекаменка	Н-0204	3,0

Строительством, ремонтом и содержанием автомобильных дорог и сооружений в районе занимается службы дорожного хозяйства Алтайского района.

Поселение связано регулярным автобусным сообщением с районным центром, а также по автомобильным дорогам регионального и межмуниципального значения с городами Бийск, Белокуриха, Барнаул. По селу, по улицам Ленина и 60 лет Октября проходит маршрут автобусного сообщения с райцентром (8 рейсов в день). Маршруты обслуживают автобусы специализированных автотранспортных предприятий: МУП «Алтайское автотранспортное предприятие» и ООО «Баранча».

5.6 Инженерная инфраструктура

Водоснабжение

В настоящее водоснабжения с. Нижнекаменка обеспечивается главным образом из шахтных колодцев и колонок, пройденных до глубины первого водоносного горизонта 8-16м. Имеющиеся скважины на окраине села обеспечивают животноводческие фермы. Водоснабжение новой школы от существующей водозаборной скважины глубиной 75 метров, расположенной на восточной окраине села.

Канализация

В настоящее время общественная застройка села и часть жилой застройки канализуется в выгреб, которые обслуживаются спецтранспортом из райцентра и вывозятся на поля фильтрации с. Алтайское.

Теплоснабжение

Теплоснабжение общественных зданий в селе осуществляется от локальных котельных, теплоснабжение жилой застройки от индивидуальных котельных. Наиболее крупные котельные школы, детского сада и клуба. Котельная школы отапливает 8-квартирный жилой дом.

Характеристики котельных приводятся в таблице №3

Существующие котельные

	Наименование котельной	Характеристика установленного оборудования		
		марка котлов	кол., шт.	установленная мощность Гкал/ч (МВт)
1	Котельная №16 средней школы	КВР-0,6	2	1, 2
2	Котельная детского сада	КВР-0,3	1	0,3
3	Котельная сельского дома культуры	КТ-700	1	0,2

Электроснабжение

Энергоснабжение с. Нижнекаменка осуществляется от подстанции райцентра Алтайское. Распределение электроэнергии осуществляется на напряжение 10 кВ по воздушным линиям. Потребление электроэнергии в 2013 году с. Нижнекаменка составило – 3537,101 тыс. кВт.час

Газоснабжение

Газ в селе привозной. В настоящее время построен газопровод из Белокурихи в с. Алтайское.

Связь

В с. Нижнекаменка в настоящее время действует АТС А-322(Si2000) монтированной емкостью 288 номеров для предоставления доступа к телефонной сети общего пользования и МХА-64 монтированной емкости 64 порта для предоставления широкополосного доступа к сети интернет. Оборудование установлено в здании детского сада.

АТС с. Нижнекаменка соединена посредством оптоволоконной линией МСС с ЦАТС с Алтайское. (Линия МСС проходит по пер. Мостовому и по ул. Ленина.)

Распределение внутри с. Нижнекаменка выполнено с помощью медного многопарного кабеля. (Кабель расположен по улицам: Мостовая, Речная, Ленина .Гагарина, Кирова ,Суворова, 60 лет Октября, Пушкина.)

II. Обоснование и предложения по территориальному планированию

6. Ограничения градостроительного развития территории

По результатам комплексной оценки территории, в Схеме территориального планирования Алтайского края установлен ряд природно-экологических градостроительных ограничений и предложены меры по стабилизации социально-экологической обстановки.

На территории Нижнекаменского сельсовета определены следующие ограничения градостроительного развития:

1. Сейсмически-активная зона 8 баллов:

-учет при проектировании и строительстве, статус ограничений – краевой.

2. Зона повышенного геодинамического риска для инженерных сооружений:

-учет при проектировании и строительстве, прежде всего линейных инженерных сооружений, статус ограничений – краевой

3.Территории со сложными инженерно-геологическими условиями (просадочность):

-нормативные инженерно-строительные ограничения, статус ограничений – краевой.

4.Территории с высокой плотностью археологических памятников:

- запрет на строительство без согласования с надзорными органами, статус ограничений – федеральный.

Застроенная часть территории с. Нижнекаменка занимает первую надпойменную террасу долины реки Каменка. Территория ограничена с запада склоном второй надпойменной террасы и с востока рельефом низкогорья. Поверхность первой надпойменной террасы волнистая с уклоном в сторону русла реки 1-3°. Абсолютные отметки поверхности террасы колеблются от 234,0 - 235,0 м на севере, до 243,0-246,0 метров на юге села.

В инженерно-геологической оценке территории села использованы материалы Технического отчета по инженерным изысканиям АЛТАЙТИСИЗ, выполненные в 1980 году при разработке Проекта планировки и застройки с. Нижнекаменка.

Из неблагоприятных физико-геологических явлений на территории села развиты:

- Высокий уровень грунтовых вод;

- Пучинистость грунтов;

- Просадочность грунтов;

- Затопление поймы реки Каменка;

- Боковая эрозия берегов;
- Снос грунтовых масс ливневыми и паводковыми водами.

Территория села преимущественно благоприятная и условно благоприятная для строительства. Территория первой надпойменной террасы частично имеет участки глубины залегания грунтовых вод 0-2 м., пучинистость и просадочность грунтов.

Территория неблагоприятная для строительства - затапливаемая пойма реки Каменка и крутые склоны (25-30°) долины реки Каменка. Низкая пойма реки Каменка ежегодно затапливается паводковыми водами, высокая пойма затапливается 20% обеспеченностью (через 4-5 лет). Границы затопления установленные в 1980 году значительно увеличились в паводок 2014 года.

Кроме того происходит боковая эрозия берегов реки Каменка, подмыв берегов с последующим их обрушением, изменения русла реки образование стариц. Наблюдается смыв почвенного слоя с образованием промоин и оврагов во время снеготаяния и ливневых дождей.

Для освоения территорий с высоким стоянием грунтовых вод требуется проведение мероприятий по их понижению или надежная гидроизоляция фундаментов.

В местах подмыва, обрушения берегов реки Каменка планируются мероприятия по укреплению берегов. Планируются мероприятия по спрямлению и очистке русла реки Каменка в районе моста для прохождения паводковых вод.

7. Проектная организация территории сельсовета. Предложения по изменению целевого назначения земель

Территория Алтайского района входит в территорию предгорья и горных систем Алтая, с богатым рекреационным потенциалом, с ареалами древних памятников археологии. Территория благоприятная для развития туристско-рекреационного типа совместно с экологически ориентированным сельским хозяйством.

Схемой территориального планирования Алтайского района предусмотрено усиливать и развивать планировочные связи как широтного, так и меридионального направления. Ввиду этого требуют усиления планировочные связи как в направлении Республики Алтай, так и вдоль предгорий, по территории Алтайского края.

По территории Алтайского района проходит в меридиональном направлении планировочная ось регионального уровня от г. Бийска к Республике Алтай и к развивающимся туристско-рекреационным зонам. Планировочная ось, которая является основной планировочной осью территории района и Нижнекаменского сельсовета проходит по дороге регионального значения Катунское - Красный Яр - Алтайское - граница Республики Алтай (Черга).

Развивается исторически сложившаяся планировочная ось в направлении от города Бийска через с. Смоленское - с. Россоси – с. Нижнекаменка – с. Алтайское и далее «ОЭЗ туристско-рекреационного типа «Бирюзовая Катунь» и игровая зона «Сибирская монета».

По планировочным осям осуществляется внутрирайонная связь и связь с городами и районами края. Ближайшим центрами обслуживания являются райцентр Алтайское и г. Бийск- комплекс услуг межрайонного уровня.

В развитии планировочной структуры района с. Нижнекаменка является значимым в планировочном отношении населенным пунктом, (наравне с с. Алтайское) - это один из градостроительных узлов территории. Село Нижнекаменка, как элемент планировочного каркаса планируется специализированным узлом, обслуживающим транспортные потоки.

Складываются новые перспективы социально-экономического, а вместе с этим и градостроительного развития территории.

Экологической осью природно-экологического каркаса территории Нижнекаменского сельсовета является река Каменка и впадающие в нее ручьи.

Ядрами или узлами природно-экологический каркаса следует принимать следующий ряд объектов: лесные массивы, колки, реки, ручьи, пруды.

Лесные территории, колки, лесополосы, водоохранные зоны и прибрежные защитные полосы рек и ручьев, долина реки Каменка являются природными (переходными) «коридорами», сохранения путей миграции и ареалов местообитания животных.

Кроме развития сельского хозяйства перспективным для сельсовета является размещение объектов туризма. В настоящее время пруды Семкино близ южной границы села кроме отдыха населения, используются для проведения туризма и соревнований по ловле рыбы.

На прудах Хлеборобный, Самолетный и озере Полово возможно размещение объектов рыболовного туризма и объектов отдыха.

Ввиду существующего и возможного размещения объектов туризма в границах береговой полосы водных объектов, необходимо учитывать следующее: в силу статьи 6 Водного кодекса Российской Федерации, каждый гражданин вправе иметь доступ к водным объектам общего пользования и бесплатно использовать их для личных и бытовых нужд, если иное не предусмотрено настоящим Кодексом, другими федеральными законами. Согласно пункту 8 статьи 27 Земельного кодекса Российской Федерации приватизация земельных участков в пределах береговой полосы, установленной в соответствии с Водным кодексом Российской Федерации, запрещена.

Предложения по изменению целевого назначения земель

Генеральным планом муниципального образования Нижнекаменский сельсовет на основе анализа существующего использования земель даны предложения по изменению границ категорий земель сельсовета:

- Существующая площадь **земель населенных пунктов** села Нижнекаменка определена графически в границах села предоставленных Управлением Росреестра по Алтайскому краю, составляет 998 га. В скобках дана площадь земель из данного статистического отчета о наличии земель и распределении их по формам собственности, категориям, угодьям и пользователям в Алтайском районе в муниципальных границах Нижнекаменский сельсовет, Ф-22 - 701 га.

- Планируется перевод из земель сельхозназначения в **земли промышленности энергетики, транспорта связи и иного специального назначения** - объектов специального назначения (скотомогильника с захоронением в ямах 0,2 га, полигона ТБО-0,73 га, водозабора-0,67га, кладбищ 1,7 и 0,2 га, планируемых полей фильтрации-2,3га), всего 5,8 га.

- **Земли лесного фонда** приняты в соответствии с постановлением Администрации Алтайского края от 15.04.2009 № 154 «О переводе земельных участков, расположенных в границах Алтайского района Алтайского края, из категории земель сельскохозяйственного назначения в категорию земель лесного фонда» -1315,7га.

Проектные предложения по изменению категории земель

Таблица 4

	Категории земель	Существующее ее положение	Проектное предложение
1	Общая площадь в границах МО «Нижнекаменский сельсовет», га , в том числе:	24504,0	24504,0
2	Земли сельскохозяйственного назначения, га	22144,3 (22441,3)	22138,5
3	Земли населенных пунктов, га	998 (701)	998
4	Земли промышленности, энергетики, транспорта связи и иного специального назначения, га в том числе:	46	51,8
	Земли промышленности	1	1
	Земли автомобильного транспорта	45	45
	Земли специального назначения (Полигон ТБО, скотомогильник с захоронением в ямах, кладбища, водозабор, поля фильтрации), га	-	5,8
5	Земли лесного фонда, га	1315,7	1315,7

8. Мероприятия по развитию основных функциональных зон и размещению объектов капитального строительства

8.1 Развитие планировочной структуры села

Принципиальные положения, влияющие на принятие решений генерального плана с. Нижнекаменка:

- Проектная численность населения села;

- Потребность в жилищном строительстве;
- Функциональное зонирование.

Генеральным планом даны предложения по размещению новой жилой и производственной застройки, определены зоны различного функционального назначения, потребность и размещение учреждений обслуживания, развитие инженерно-транспортной инфраструктуры.

Планировочная схема села решена на основе и в развитие существующей сложившейся планировочной структуры. Основные продольные планировочные оси села улица 60 лет Октября и ул. Ленина. Для совершенствования сложившейся планировочной структуры сделаны более четкие предложения по сохранению и развитию поперечных пешеходных и транспортных связей, в том числе частей села через пойму реки Каменка.

На основном чертеже генерального плана отображены ориентировочные границы территориальных зон для определения обобщенного вида функционального использования территорий.

- Жилая зона - многоквартирная и усадебная жилая застройка;
- Общественно-деловая зона - размещение объектов делового, общественного и коммерческого значения, объектов культуры и искусства, общественного питания и бытового обслуживания, объектов здравоохранения и образования;
- Рекреационная зона - парки, бульвары, спортивные сооружения, зеленые насаждения общего пользования, места отдыха;
- Производственная зона – производственные, коммунальные объекты и объекты инженерной инфраструктуры;
- Зона сельскохозяйственного использования – пастбища, пашни, объекты сельскохозяйственного производства ;
- Зоны с особыми условиями использования территорий (санитарно-защитные зоны, зоны санитарной охраны источников водоснабжения, водоохранные зоны и прибрежные полосы реки Каменка, технические зоны ЛЭП).

8.2 Развитие жилой зоны

Анализ современного использования территории села установил, что в границах села имеются свободные территории, преимущественно внутри крупных кварталов. Большая часть этих территорий с высоким стоянием грунтовых вод.

Объемы жилой застройки продиктованы потребностями в обеспечении жильем существующего населения и прогнозируемого увеличения населения села до 2100 человек, а также увеличением жилищной обеспеченности до 24 м² / чел.

В настоящее время жилой фонд составляет около 41200 м² общей площади, в т.ч. в многоквартирных жилых домах 500 м².

Существующая жилая обеспеченность составляет 19,9 м² /чел общей площади.

При принятой на расчетный срок жилищной обеспеченности 24м² на человека и численности населения 2100 человек, расчетный жилой фонд составит 50400 м² общей площади, в том числе планируемая новая застройка 9200 м².

Развитие жилищного строительства планируется за счет освоения свободной территории внутри крупных кварталов и частично по окраинам села. Планируется жилая застройка на месте ныне недействующей животноводческой фермы расположенной непосредственно в жилой застройке села по пер. Ферменский.

Для освоения участков внутри жилых кварталов планируется членение крупных кварталов улицами и проездами. Кроме освоения свободных территорий в кварталах, у жителей появляется возможность деления протяженных участков и продажи части больших участков. При делении больших участков возможно строительство нового жилья. Строительство жилья планируется так же за счет реконструкции существующей застройки, замене ветхого жилья, а также возможного строительства многоквартирных жилых домов.

Площадь свободной, планируемой для жилой застройки территории составляет около 50 га. При средней площади усадьбы 30 соток (расчетная селитебная территория 0,4га) возможно, разместить около 125 усадеб, или при средней площади дома 75 м² - 9375 м² общей площади жилья.

Планируется на первую очередь:

капитальный ремонт;

Планируется на расчетный период (2014-2033гг):

Освоение новых территорий жилой застройки 50 га.

8.3 Развитие общественно-деловой зоны

Учреждения обслуживания сосредоточены в общественном центре села у моста через реку Каменка. Предприятия торговли размещены на всей территории.

Генеральным планом резервируются территории общественно-деловой зоны для учреждений обслуживания, объектов дорожного сервиса, объектов предпринимательской деятельности при формировании въездов в село Нижнекаменка по региональной дороге со стороны г. Бийска и райцентра Алтайское.

Планируется благоустройство территории в развитии общественного центра. Планируется реконструкция фельдшерско-акушерского пункта, строительство аптеки, реконструкция офисного здания и столовой ООО «Нижнекаменское». Реконструкцией существующей общественной застройки и благоустройством подчеркивается планировочная связь общественного центра через реку Каменка.

В таблице приведен расчет емкости учреждений обслуживания по рекомендуемой обеспеченности Нормативов градостроительного проектирования Алтайского края.

Расчет школ и детских дошкольных учреждений установлен в зависимости от прогнозируемой демографической структуры населения. Обеспеченность детей детскими дошкольными учреждениями принята 50-60 % от количества детей 0-6 лет, которое составляет 8,8% от существующего населения и 9-10% от расчетного населения, что составит 5-6% от населения. Обеспеченность школьными местами принята 100% охвата детей неполным средним образованием и 75% детей средним образованием

(существующее составляет 10,2% от населения райцентра). Расчетная обеспеченность детей школьными местами принята 12% (количество детей школьного возраста на расчетный срок).

Планируется на первую очередь:

реконструкция:

Дома Культуры, здания ФАП, здания почты;

Офисного здания и здания столовой ООО «Нижнекаменское»;

Здания овощехранилища под пожарное депо.

Планируется на расчетный период:

строительство:

Аптеки.

Расчет учреждений и предприятий обслуживания

(Нормативы градостроительного проектирования Алтайского края)

Таблица 5

№ п/п	Наименование	Ед.измер.	норма	расчет	в том числе		Примечание
			Рекомендуемая обеспеченность на 1 тыс. жит.	Кол-во на 2,1 тыс. жителей	Сущест. сохраняем	Новое строительство	
1	2	3	4	5	6	7	8
Учреждения образования							
1.	Детское дошкольное учреждение	мест	(5, % от населения) 50	105	90	-	
2.	Общеобразовательная школа	мест	(12% от населения) 120	252	360	-	
Учреждения здравоохранения, спортивные и физкультурно-оздоровительные сооружения							
3.	Учреждения здравоохранения, стационары всех типов	Вместимость и структура определяются органами здравоохранения			Фельдшерско-акушерский пункт -		Планируется реконструкция
4.	Аптека	объект	По заданию		-	1 объект	
6.	Плоскостные спортивные сооружения	га	0,7 – 0,9 га	1,8	1,9	-	
7.	Спортзалы	м ²	257	540	576	-	
8.	Бассейны крытые и открытые	м ² зеркало воды	80	160	-	-	
Учреждения культуры и искусства							

9.	Клуб	мест	190	380	360	-	
10.	Библиотеки	тыс. ед. хранения	5-6	12	12,796	-	
Предприятия торговли, общественного питания и бытового обслуживания							
11.	Магазины: в т. ч. -продовольственных товаров -непродовольственных товаров	м ² торг. пл.	434 132 302			- - -	
12.	Рынок	м ² торг. пл.	24	48	-	-	
13.	Предприятия общественного питания	мест	20	42	50	-	Планируется реконструкция
14.	Предприятие бытового обслуживания	раб. место	7	14	-	-	
15.	Банно-оздоровительный комплекс	мест	5	10	-	-	
16.	Гостиница	мест	6	12			
Организации и учреждения управления, кредитно-финансовые учреждения и предприятия связи							
17.	Отделение связи	объект	1	1	-	-	Планируется реконструкция
18.	Пождепо	Пож. автомобиль	0,4	Пож. депо на 2 автомобиля	-	Пож. депо на 2 автомобиля	Планируется реконструкция

8.4 Развитие зоны рекреационного назначения

В селе Нижнекаменка в настоящее время отсутствует благоустроенный парк, но имеются возможности для организации отдыха, в связи с богатым природным окружением. Широкая, заросшая деревьями и кустарником пойма реки Каменка пересекает всю территорию села и выполняет функцию рекреационной зоны, природного парка. У мемориала Славы, у реки посажена аллея елей. Планируется благоустройство территории у реки в районе моста, создание парковой зоны.

Необходимо благоустройство подходов к реке, оборудование мест отдыха, благоустройство территории Дома Культуры.

Систему озеленения села формируют зеленые насаждения улиц, естественная растительность поймы реки, природное окружение села. Ближайшее место отдыха населения Семкины пруды.

В проекте отображена граница максимального затопления паводковыми водами реки Каменка. Зона затопления является высокой поймой реки, которая установлена рекреационной зоной, где запрещается иное использование территории, в том числе жилищное строительство.

Планируется на первую очередь:

строительство:

благоустройство береговых зон реки Каменка.

Планируется на расчетный период:

строительство:

парка;

8.5 Развитие производственной зоны

В производственную зону и зону инженерно- транспортной инфраструктуры села включаются территории: завода консервирования молока (в настоящее время не действует), пилорама частного предпринимателя, территории котельных, вышек сотовой связи и телерадиовещания, АЗС.

Объекты являются IV и V класса вредности.

Определены ориентировочные размеры санитарно-защитных зон предприятий. Объекты являются IV и V класса вредности.

Развитие производственной зоны предусматривается за счет более рационального использования существующих территорий и на территориях по западной окраине села, прилегающих к региональной дороге, где резервируются территории развития предпринимательской деятельности.

Планируется на первую очередь:

Развитие производства по переработке молока (завод консервирования молока).

8.6 Зона сельскохозяйственного использования

В состав зон сельскохозяйственного использования включены:

- Зоны сельскохозяйственных угодий – пастбища.
- Зоны, занятые объектами сельскохозяйственного назначения и предназначенные для ведения сельского хозяйства.

Зону объектов сельскохозяйственного назначения формируют в основном объекты ООО АФ «Нижнекаменское» и ООО «Агро - Стандарт» (животноводческие фермы, склады, производственные базы со стоянками техники, гаражами, мастерскими), а также производственные базы крестьянских фермерских хозяйств и ООО «Речное».

Для улучшения сложившегося функционального зонирования в генеральном плане определены ориентировочные размеры санитарно-защитных зон объектов сельскохозяйственного назначения.

Объекты сельскохозяйственного назначения являются в основном IV и V класса вредности. Животноводческие фермы III класса вредности расположены по северной, восточной и южной окраине села. В животноводческих помещениях расположенных непосредственно в жилой застройке села по пер. Ферменский и пер. Мостовой на въезде в село, в настоящее время не содержатся животные. Эти территории определены генеральным планом как резервные, для размещения производственных объектов с меньшим классом вредности или для жилой застройки. Также не подлежит развитию ферма КРС по восточной окраине села, в санитарно-защитной зоне которой расположено значительное жилье.

Планируется на первую очередь:

Развитие мясного животноводства и совершенствование собственной кормовой базы в ООО «Агро-Стандарт».

8.7 Зоны с особыми условиями использования территорий

К зонам с особыми условиями использования относятся территории санитарно-защитных зон от предприятий согласно СанПиН 2.2.1/2.1.1.1200-03, зоны санитарной охраны источников водоснабжения (скважин), водоохранная зона и прибрежная полоса реки Каменка, технические зоны ЛЭП-10. Эти территории являются зонами запрещения строительства жилья.

Санитарно-защитные зоны предприятий Таблица 6

№	Наименование объекта	Класс вредности	Размер СЗЗ, м
1	Скотомогильник с захоронением в ямах	I	1000
2	Полигон твердых бытовых отходов	II	500
3	Асфальто-бетонный завод	II	500
4	Поля фильтрации	0,2-5м ³ /сут.	300
5	Сельское кладбище	V	50
6.	Ферма КРС (до 12 тыс. голов)	III	300
7	Стоянка техники, мастерские	IV	100
8	Склады, разгрузка зерна	IV	100
	Производство лесопильное (пилорама)	IV	100
	Переработка молока (Завод консервированного молока)	V	50
9	Материальные склады	V	50
10	Котельные	V	50
11	Автозаправочные станции для легкового транспорта	V	50

При невозможности организации нормативных санитарных разрывов до жилой застройки предлагается вынос жилой застройки из санитарно-защитных зон, или перевод ее в общественно-деловые объекты. Также возможна организация санитарно-защитной зоны за счет территории предприятия.

В проекте определены и отображены границы **водоохранн**ых зон и прибрежной защитной полосы. (Описаны в разделе Охрана окружающей среды). Водоохранная зона реки Каменка составляет 200 метров, прибрежная защитная полоса 50 метров. Водоохранная зона и прибрежная защитная полоса ручьев притоков реки Каменка, стекающих со склона составляет 50 метров.

8.8 Зона специального назначения

Проектное решение генерального плана предусматривает действующим существующее кладбище, его расширение планируется в восточном направлении, за границей села. Кладбище, расположенное в водоохранной зоне и прибрежной защитной полосе ручья подлежит закрытию. Кроме того существует за восточной границей села Кержацкое (старообрядческое) кладбище.

Полигон твердых бытовых отходов расположен на расстоянии 800 м от застройки, с западной стороны дороги Бийск-Алтайское.

Скотомогильник с захоронением в ямах построен с западной стороны дороги Бийск-Алтайское, на расстоянии 1 км от жилой застройки.

Планируется на первую очередь:

строительство:

Благоустройство территории кладбища.

9. Мероприятия по развитию транспортной инфраструктуры

9.1 Внешний транспорт

По развитию транспортной инфраструктуры планируется:

Содержание, ремонт дорог, ремонт дамб, обеспечение транспортного сообщения.

Планируется развитие и содержание внутрихозяйственных дорог местного значения ведущих к удаленным пастбищам, пашням, к рыбохозяйственным прудам и к планируемым объектам туризма.

На въезде в село с дороги регионального значения резервируются территории для размещения объектов дорожного сервиса. Для производственных связей с крупной фермой КРС ООО «Нижнекаменское», в северной части села планируется строительство моста через реку Каменка. Для связи левобережной и правобережной частей села планируются пешеходные мосты.

Планируется на первую очередь:

реконструкция:

дорожного покрытия улиц

Планируется на расчетный период:

строительство:

автомобильного моста через реку Каменка;

два пешеходных моста.

9.2 Улично-дорожная сеть

Существующая улично-дорожная сеть сохраняется. Проектная улично-дорожная сеть села развивается с учетом сложившихся и проектируемых улиц и увязана с сетью внешних дорог.

Проектом предусмотрена следующая классификация улично-дорожной сети:

Поселковая дорога – связь с внешними дорогами, в том числе хозяйственные дороги.

Главные улицы – связь жилых территорий с общественным центром– ул. Ленина и ул. 60 лет Октября.

Улицы в жилой застройке: Основные улицы– связь внутри жилых территорий и с главной улицей, это улицы: Пушкина, Гагарина, Кирова, Чапаева, Песчаная, Молодежная, Школьная. На левобережье это переулок Мостовой, улицы Набережная, Зеленая и улица Труда. Второстепенные улицы – связь между основными жилыми улицами, это большею частью существующие и планируемые переулки.

Проезд - связь жилых домов, расположенных в глубине квартала с улицей.

Хозяйственный проезд - прогон личного скота и проезд грузового транспорта к приусадебным участкам.

Эти улицы и дороги связывают все части села.

Основные пешеходные направления в селе проходят по главной улице, в общественном центре, к реке.

10. Мероприятия по развитию инженерной инфраструктуры

10.1 Водоснабжение

Нормы водопотребления и расчетные расходы воды

Нормы водопотребления принимаются согласно принятой степени благоустройства жилой застройки и в соответствии со СНиП 2.04.02 – 84. Нормативами учтены расходы воды на хозяйственно-питьевые и бытовые нужды населения в жилых и общественных зданиях, культурно-бытовых, лечебных и других учреждениях.

Расходы воды на нужды населения определены по принятым нормам водопотребления и численности населения с учетом коэффициента суточной неравномерности водопотребления и приведены в таблице 7.

Расход воды на поливку улиц, проездов, зеленых насаждений определен по норме 30 л/сутки из расхода на одного человека.

Расход воды на наружное пожаротушение принимается 10 л/сек.

Расчетная продолжительность тушения пожара 3 часа, число одновременных пожаров – один.

Суточные расходы воды

Таблица 7

№/п	Наименование	1 очередь			Расчетный срок		
		Население /чел.	Среднесуточная норма водопотреб. л/сут/чел	Расход воды м ³ /сут.	Население /чел.	Среднесуточная норма водопотреб. л/сут/чел	Расход воды м ³ /сут.
1	2	3	4	5	6	7	8
Левобережная часть села							
1	Жилые дома оборудованные водопроводом, без централизованной канализации (с выгребом)	800	80	64,0	830	80	66,4

	3.Жилые дома с водопользованием из водопроводных колонок Ксут.= 1,2	200	30	6,0	200	30	6,0
3	Поливочный расход воды	1000	10	10,0	1030	10	10,3
4	Противопожарный расход воды (на внутреннее и наружное пожаротушение)		1x5 1x10	54,0 108,0		1x5 1x10	54,0 108,0
5	Расходы воды на нужды животных населения			10,0			10,0
6	Расход воды на нужды производства			20,0			20,0
7	Итого:			272			274,7

Правобережная часть села

1	2	3	4	5	6	7	8
1	Жилые дома оборудованные водопроводом, без централизованной канализации (с выгребом)	866	80	69,3	870	80	69,6
	3.Жилые дома с водопользованием из водопроводных колонок Ксут.= 1,2	200	30	6,0	200	30	6,0
3	Поливочный расход воды	1066	10	10,6	1070	10	10,7
4	Противопожарный расход воды (на внутреннее и наружное пожаротушение)		1x5 1x10	54,0 108,0		1x5 1x10	54,0 108,0
5	Расходы воды на нужды животных населения			10,0			10,0
6	Расход воды на нужды производства			20,0			20,0

7	Итого: Всего			277,9			278,3 553,0
---	-----------------	--	--	-------	--	--	----------------

Расчетные суточные расходы воды на расчетный срок составят 553,0 м³/сут воды. Неприкосновенный пожарный запас составляет на расчетный срок –162 м³.

Планируемая схема водоснабжения

В левобережной части села планируется строительство водозабора производительностью 274,7 м³/сут и артезианской скважины производительностью 228,3 м³/сут (с учетом существующей на 50 м³/сут) - для правобережной части села.

Система водоснабжения предусмотрена отдельная для каждой части села. Проектируемые водопроводы предусматриваются объединенными хозяйственно-питьевыми противопожарным низкого давления, кольцевыми.

Вода из проектируемых артезианских скважин поступает в кольцевые сети. Диаметр магистралей принят 100мм.

Для отбора воды из проектируемых водопроводов установлены водоразборные колонки, для нужд пожаротушения – пожарные гидранты, для вводов в жилые и общественные здания предусмотрены водопроводные колодцы.

Трубы водопроводной сети подземной прокладки на глубину от 2,8 до 3,4 м

Для очистки водоприемной части от взвешенных веществ и окислов железа необходимо в комплексе с водоразборными сооружениями требуются установки по осветлению и обезжелезиванию воды. На использование воды данного качества необходимо получить санитарно-эпидемиологическое заключение ТУ Роспотребнадзора по Алтайскому краю.

Зона санитарной охраны источников водоснабжения

В целях охраны месторождений и водоразборов подземных вод согласно СанПиН 2.1.4.1110-02 Госсанэпиднадзора России и СНиП 2.04.02-84 для предотвращения загрязнения воды в районе водозаборов подземных вод устанавливаются три пояса санитарной охраны (ЗСО)

1 пояс-зона строгого режима, 2-й и 3-й – зоны ограничений, предназначены для защиты водоносного горизонта от микробов и химического загрязнения.

1-й пояс ЗСО принимается радиусом 50м от каждой скважины.

Границы 2-го и 3-го поясов зон подземных источников водоснабжения определяются расчетом.

В ЗСО осуществляются специальные мероприятия, исключающие возможность поступления загрязнений в водозабор и водоносный пласт в районе водозабора.

Второй пояс ЗСО имеет размеры: длина-177м, ширина-174м.

Третий пояс ЗСО имеет размеры: длина-1817м, ширина-766м

10.2 Канализование

На расчетный срок канализование всей застройки села предусматривается в выгребы и установка локальных очистных сооружений.

Нормы и расходы водоотведения :

Нормы водоотведения приняты согласно СНиП 2.04.03-85 “Канализация. Наружные сети и сооружения”.

Для неканализованной застройки норма водоотведения принята 25 л/сут на одного человека.

Расходы сточных вод приведены в таблице 8.

Суточные расходы стоков по жилому поселку Таблица 8

Наименование	1 очередь			Расчетный срок		
	Населе ние/чел	Средне- суточ. норма водоотведе- ния л/сут. чел	Расход стоков м ³ /сут	Населе ние /чел	Средне- суточ. норма водоотведени я л/сут. чел.	Расход стоков м ³ /сут
1. Застройка зданиями, без централизован- ной канализации К сут.=1,2	2066	25	62,0	2100	25	63,0
2. Производство			40,0		2	40,0
Итого:			102,0			103,0

Суточный расход стоков по всему селу составляет на расчетный срок 103,0 м³/сут. Все стоки вывозятся на очистные сооружения райцентра Алтайское или на поселковые поля фильтрации, планируемые на северо-западе села.

Расчет полей фильтрации произведен согласно СНиП 2.04.03-85

Нагрузка сточных вод на поля фильтрации- 60м³/(га x сут.)

Нагрузка сточных вод на поля фильтрации уменьшается на 25% согласно СНиП 2.04.03-85,табл.47. Примечание 2.

Поля фильтрации общей площадью на расчетный срок составляют – 2,3га

По контуру полей фильтрации предусматривается посадка влаголюбивых древесных насаждений шириной 10 м

По откосам и гребням оградительных валиков предусматривается посев трав с быстро развивающейся корневой системой.

10.3 Санитарная очистка территорий

Очистка села от твердого мусора осуществляется на полигон ТБО.

Нормы накопления отходов принимаются согласно СП 42.13330.2011 (Свод правил «Планировка и застройка городских и сельских поселений») в зависимости от уровня инженерного оборудования зданий.

Количество отходов, подлежащих удалению транспортом, приведено в таблице.

Годовое количество мусора и жидких отходов

Таблица 9

№ п/п	Наименование	норма	Расчетное кол-во
1	2	3	4
1	Нормы накопления отходов: Твердые, кг в год на человека б) в неканализованной застройке (2100чел)	350	- 735000
2	Жидкие из выгребов, л в год на человека кол-во жителей, 2100чел б) в неканализованной застройке	4500	9450000
3	Твердые отходы, тонн	-	735
4	Жидкие отходы, м ³		9450

Все мероприятия по очистке территории намечается производить специализированным предприятием по графику.

Расчетная площадь полигона ТБО при норме 0,05 га на 1 тыс. тонн отходов в год составит 0,036га.

На расчетный срок (на 20 лет)– 0,735 га. Планируется рекультивация части территории существующего полигона ТБО.

Жидкие отходы на территории домовладений собираются в водонепроницаемых выгребях и затем вывозятся ассенизационным транспортом на поля фильтрации в с. Алтайское или на планируемые поля фильтрации к северо-западу от села Нижнекаменка.

10.4 Теплоснабжение

Теплоснабжение общественных зданий с. Нижнекаменка планируется от существующих автономных котельных, теплоснабжение жилых домов индивидуальной застройки - от индивидуальных котельных.

Общая установленная мощность существующих котельных составляет 1,70 (1,97) Гкал/ч (МВт)

Численность населения села – на расчетный срок принята 2,1тыс. человек, общая площадь жилой застройки - 50,3 тыс.м², в том числе в многоквартирной застройке - 0,7тыс.м² общая площадь общественных зданий (с учетом перспективы) - 13,0тыс м² проектное газоснабжение населения принято - 85% .

Расчет тепловых нагрузок

Таблица 10

Потребитель тепла	Отопление			Горячее водоснаб. Q, ГКал/ч(МВт)	Примеч.
	Площадь застройки, F, м ²	q, кКал/ч x м ²	Q, ГКал/ч(МВт)		
Многоквартирная застройка	700	94	0,07 (0,08)	0,01 (0,012)	
Индивидуальная застройка	50300x0,85	147	6,28 (7,29)	—	
Общественные объекты	13000	—	1,05 (1,22) 0,22 (0,26)	—	отопление вентиляция
Промышленные объекты	15000	—	1,5(1.74) 0,4(0,46)	—	отопление вентиляция
Общий расход тепла			9,13(10,58)	0,01 (0,012)	
ИТОГО			9,14(10,60)		

Тепловые нагрузки жилищно-коммунального сектора с учетом перспективы развития определены по укрупненным показателям для расчетной зимней температуры - 39 С.

Удельные расходы тепла на отопление {табл.1 "Рекомендации по инженерному оборудованию сельских населенных пунктов, ч.4") составляют:

- для одноэтажных зданий $q = 147\text{кКал/ч} \times \text{м}^2$ общей площади

- для двухэтажных зданий $q = 94 \text{ кКал/ч} \times \text{м}^2$ общей площади
 Максимальный часовой расход тепла на
 отопление: $Q = q \times F$, где
 q - укрупненный показатель максимального часового расхода тепла ,
 кКал/ч \times м²

F - общая площадь, м²

Расходы горячей воды приняты по данным СНиП 2.04.01-85* "Внутренний водопровод и канализация зданий",

Мощностей существующих котельных (с учетом износа оборудования и сетей) недостаточно для перспективного развития села.

Отопление производственных зданий осуществляется от локальных (индивидуальных) котельных.

Проблемы теплоснабжения будут решены в полном объеме при переходе на теплоноситель газ.

10.5 Газоснабжение

С приходом газа появляется возможность перевода отопительных котельных производственных и коммунальных потребителей и котельных в домах индивидуальной застройки на природный газ.

Схемой газификации Алтайского района планируется строительство газопровода с давлением $P = 0,6 \text{ МПа}$ от существующей ГРС райцентра Алтайское до села Нижнекаменка.

Снижение давления газа до среднего (0,3 МПа) планируется в ГРП, установленном на вводе в село. Газ среднего давления по поселковым трубопроводам поступает в автономные котельные общественных и производственных зданий и к квартальным ГРП жилой застройки. От квартальных ГРП газ низкого давления (0,004 МПа) подается в котельные индивидуальных жилых домов.

Месторасположение квартальных ГРП определяется после расчетов в рабочем проекте газификации села.

Газопроводы выполняются из водогазопроводных (ГОСТ3262-75) и электросварных труб (ГОСТ10704-91). Трубы покрываются изоляцией "весьма усиленного типа" по ГОСТ9.602-89*.

Расчет потребления газа

Расчет газопотребления производится на планируемое число жителей 2100 человек. В многоквартирной застройке - 50 человек, в усадебной индивидуальной застройке - 2050 человек.

Потребление газа условно разделяют на следующие категории: бытовое (приготовление пищи, нагрев воды), коммунально-бытовое (ФАП, детский сад, школа), для отопления жилых, общественных зданий, коммунальных и производственных предприятий.

Расход газа на бытовые нужды определен по укрупненным показателям для составления генпланов (п.312 СП 42-101-2003).

$$Q_{\text{год}} = N \times q \text{ нм}^3/\text{год}$$

$$Q_{\text{час}} = Q_{\text{год}} / 2200$$

N - численность населения, чел.

$q_1 = 120 \text{ м}^3/\text{год}$ чел. (при централизованном горячем водоснабжении)

$q_2 = 300 \text{ м}^3/\text{год}$ чел. (при горячем водоснабжении от газовых водонагревателей)

$q_3 = 180 \text{ м}^3/\text{год}$ чел. (при отсутствии горячего водоснабжения)

Приготовление пищи на газе принимается у 100% жителей благоустроенного жилья. Принимается газификация 85% существующей неблагоустроенной индивидуальной застройки.

Количество благоустроенной существующей усадебной застройки принимается 25%. Общая площадь жилой застройки составляет 51,0 тыс.м²

Потребление газа на бытовые нужды

Таблица 11

Тип застройки	Число жителей, тыс чел	Норма потребления нм ³ /год	Годовой расход газа тыс. нм ³ /год		Часовой расход нм ³ /год	Примеч.
			расчетный	с учетом 10% неучтенных		
Многоквартирная благоустр.	0,05	120	6,0	6,6	3,0	

Усадебная благоустр.	0,50	300	153,0	168,3	76,5	
Усадеб, неблагоустр.	1,55	180	277,2	304,9	138,6	
Итого			882	479,8	218,1	

Потребление газа на отопление, вентиляцию и горячее водоснабжение потребителей селитебной зоны с централизованным теплоснабжением определяется по часовым расходам тепла на соответствующие нужды, приведенные в разделе "Теплоснабжение" с учетом КПД котлов 0,9, потерь в тепловых сетях 10%, потерь на собственные нужды котельных 5%. Теплотворная способность природного газа 8040 ккал/нм³ или 9330 Вт/нм³. Расход газа на 1 МВт теплового потока составит:

$$Q_2 = 1 \times 1,15 \times 10 / 0,9 \times 9330 = 137 \text{ нм}^3/\text{ч}.$$

Расход газа на отопление жилья

Таблица 12

Потребитель тепла	Часовой расход тепла кКал/ч(МВт)	Часовой расход газа нм ³ /ч	Годовой расход газа, тыс.нм ³ /ч
Многokварт. застройка	0,07 (0,08)	11,0	24
Усадебная застройка	6,28(7,29)	999	2198
Итого	6.35(7,37)	1010	2222

Расход газа на промышленные предприятия и объекты социальной сферы

Таблица 13

Потребитель тепла	Часовой расход газа, нм ³ /ч			Годовой расход газа, тыс.нм ³ /ч		
	отопление, вентиляция	горячее водоснаб.	Общий	отопление, вентиляция	горячее водоснаб.	Общий
Производственные предприятия	302		302	664		664
Объекты соц. сферы	203	50	253	447	110	557

Общий расход газа

Таблица 14

Потребитель тепла	Часовой расход газа, нм ³ /год	Годовой расход газа тыс. нм ³ /год
Промышленные предприятия	302	664
Объекты социальной сферы	253	557
Отопление жилищного фонда	1010	2222
Бытовые нужды населения	218	480

Итого	1783	3923
-------	------	------

10.6 Электроснабжение

Дополнительные нагрузки расчетного годового расхода электроэнергии вновь проектируемой жилой и общественной застройки села не влияют на увеличение мощности существующих трансформаторов.

Мероприятия по развитию инженерной инфраструктуры

Планируется на первую очередь:

реконструкция:

объектов теплоснабжения.

Планируется на расчетный период:

строительство:

водопроводных сооружений с. Нижнекаменка:

водозабора подземных вод в левобережной части села,

скважины в правобережной части;

водопроводные сети;

газификацией села планируется строительство межпоселкового газопровода ГРП и разводящих сетей к потребителям.

11. Объекты культурного наследия. Мероприятия по сохранению объектов культурного наследия

На территории Нижнекаменского сельсовета расположены 14 памятников археологии, представляющие собой курганные группы, древние поселения, стоянки.

В селе Нижнекаменка из объектов культурного наследия - Мемориал Славы «Никто не забыт» погибшим в годы Великой Отечественной войны.

Для сохранения культурного наследия проведена паспортизация объектов, определена охранная территория их расположения, проводятся поддерживающие ремонты памятников. Приведен перечень объектов культурного наследия. Кроме того существует мемориальное Коммунарское кладбище, расположенное на возвышении западнее села у дороги.

Перечень объектов культурного наследия на территории Нижнекаменского сельсовета Алтайского края

Таблица 15

№/№	Наименование объекта	Акт органа государственной власти о постановке объекта на государственную охрану	Местонахождение объекта в соответствии с актом органа государственной власти о постановке на государственную охрану
1	Мемориал Славы «Никто не забыт» погибшим в годы	Памятник истории. Постановление Алтайского краевого Совета народных	Алтайский район, с. Нижнекаменка. Пер.Мостовой.

	Великой Отечественной войны.	депутатов от 02.04.2001 № 94	
2	Братская могила партизан.	Памятник истории. Решение исполнительного комитета Алтайского краевого Совета депутатов трудящихся от 20.12.1949 г. № 962;	Утрачен.
3	Сопка Мохнатая 1, одиночный курган.	выявленный объект археологического наследия	Алтайский район. В 5 км к северу от с. Нижнекаменка, на восточном склоне сопки Мохнатая.
4	Сопка Мохнатая 2, одиночный курган.	выявленный объект археологического наследия	Алтайский район. В 5 км к северу от с. Нижнекаменка, на северо-восточном склоне сопки Мохнатая.
5	Алтайская Караульная 1, поселение.	выявленный объект археологического наследия	Алтайский район. В 0,5 км к северо-западу от с. Алтайское.
6	Нижняя Каменка, грунтовый могильник.	выявленный объект археологического наследия	Алтайский район. Западная окраина с. Нижнекаменка.
7	Бирюкса 1, поселение.	выявленный объект археологического наследия	Алтайский район. В 5,4 км к востоку от с. Нижнекаменка.
8	Бирюкса 2, каменоломня-мастерская.	выявленный объект археологического наследия	Алтайский район. В 6,0 км к востоку от с. Нижнекаменка.
9	Бирюкса 3, поселение.	выявленный объект археологического наследия	Алтайский район. На мысе выходящем в долину р. Бирюксы, к берегу пруда "Самолет".
10	Сопка Нижнекаменская 1, стоянка.	выявленный объект археологического наследия	Алтайский район. На западном склоне горы Сопка Нижнекаменская.
11	Сопка Нижнекаменская 2, стоянка.	выявленный объект археологического наследия	Алтайский район. На вершине горы Сопка Нижнекаменская.
12	Сопка Нижнекаменская 3, стоянка.	выявленный объект археологического наследия	Алтайский район. На вершине горы Сопка Нижнекаменская.
13	Сопка Нижнекаменская 4, стоянка.	выявленный объект археологического наследия	Алтайский район. На склоне горы Сопка Нижнекаменская, в 0,08 км к юго-востоку от с. Нижнекаменка.
14	Пруд "Семкино" 1, поселение.	выявленный объект археологического наследия	Алтайский район. На восточной окраине с. Нижняя Каменка, на правом берегу р. Каменки.
15	Пруд "Семкино" 2, поселение.	выявленный объект археологического наследия	Алтайский район. На склоне сопки Чайная, на восточной окраине с. Нижняя Каменка, на правом берегу р. Каменки.
16	Алтайская Караульная 2, поселение.	выявленный объект археологического наследия	Алтайский район. На левом берегу р. Каменки, в 1,75 км от с. Нижнекаменка, в 0,35 км от с. Алтайское.

Мероприятия по сохранению объектов культурного наследия

1. Проектирование и проведение земляных, строительных, мелиоративных, хозяйственных работ, работ по использованию лесов и иных работ (далее - строительных и иных работ) осуществляются при отсутствии на данной территории объектов культурного наследия, включенных в единый государственный реестр объектов культурного наследия (памятников истории и культуры) народов Российской Федерации (далее - реестр), выявленных объектов культурного наследия или объектов, обладающих признаками объекта культурного наследия, либо при условии соблюдения техническим заказчиком (застройщиком) объекта капитального строительства, заказчиками других видов работ, лицом, проводящим указанные работы, требований по обеспечению сохранности объектов культурного наследия.

2. Определение наличия или отсутствия объектов культурного наследия, включенных в реестр, выявленных объектов культурного наследия либо объектов, обладающих признаками объекта культурного наследия, на земельных участках, землях лесного фонда либо в границах водных объектов или их частей, подлежащих воздействию строительных и иных работ осуществляется управлением Алтайского края по культуре и архивному делу, которое является региональным органом охраны объектов культурного наследия.

3. Основные требования по обеспечению сохранности объектов культурного наследия при проведении строительных и иных работ.

3.1. На территории объекта культурного наследия (памятника истории или архитектуры) запрещается:

проведение строительных и иных работ;

строительство объектов капитального строительства и увеличение объемно-пространственных характеристик существующих объектов капитального строительства.

3.2. На территории объекта культурного наследия (памятника истории или архитектуры) разрешается:

проведение работ по сохранению объекта культурного наследия или его отдельных элементов, сохранению историко-градостроительной или природной среды объекта культурного наследия;

ведение хозяйственной деятельности, не противоречащей требованиям обеспечения сохранности объекта культурного наследия и позволяющей обеспечить функционирование объекта культурного наследия в современных условиях.

3.3. Особый режим использования земельного участка, в границах которого располагается объект археологического наследия (памятник археологии), предусматривает возможность проведения археологических полевых работ, строительных и иных работ при условии обеспечения сохранности объекта археологического наследия.

3.4. Проведение строительных и иных работ на земельном участке, непосредственно связанном с земельным участком в границах территории объекта культурного наследия, осуществляется при условии наличия в проектной документации разделов об обеспечении сохранности объекта культурного наследия (разделов о проведении спасательных археологических полевых работ, проекта обеспечения сохранности объекта культурного наследия, плана проведения спасательных археологических полевых работ), согласованных с управлением Алтайского края по культуре и архивному делу.

4. Сохранение объекта культурного наследия - меры, направленные на обеспечение физической сохранности и сохранение историко-культурной ценности объекта культурного наследия, предусматривающие консервацию, ремонт, реставрацию,

приспособление объекта культурного наследия для современного использования и включающие в себя научно-исследовательские, изыскательские, проектные и производственные работы, научное руководство проведением работ по сохранению объекта культурного наследия, технический и авторский надзор за проведением этих работ.

4.1. Работы по сохранению объекта культурного наследия проводятся:
на основании задания на проведение указанных работ, разрешения на проведение указанных работ, выданных управлением Алтайского края по культуре и архивному делу;
на основании проектной документации на проведение указанных работ, согласованной управлением Алтайского края по культуре и архивному делу;

при условии осуществления технического, авторского надзора и государственного надзора в области охраны объектов культурного наследия за их проведением;

при наличии положительного заключения государственной экспертизы проектной документации и при условии осуществления государственного строительного надзора за указанными работами, если при проведении работ по сохранению объекта культурного наследия затрагиваются конструктивные и другие характеристики надежности и безопасности объекта.

4.2. В случае невозможности обеспечить физическую сохранность объекта археологического наследия под сохранением этого объекта археологического наследия понимаются спасательные археологические полевые работы, проводимые на основании разрешения (открытого листа), выдаваемого Министерством культуры Российской Федерации.

5. Земельные участки в границах территорий объектов культурного наследия, включенных в реестр, а также в границах территорий выявленных объектов культурного наследия относятся к землям историко-культурного назначения, правовой режим которых регулируется земельным законодательством Российской Федерации и Федеральным законом от 25.06.2002 № 73-ФЗ «Об объектах культурного наследия (памятниках истории и культуры) народов Российской Федерации».

6. В целях обеспечения сохранности объекта культурного наследия в его исторической среде на сопряженной с ним территории устанавливаются зоны охраны объекта культурного наследия: охранный зона, зона регулирования застройки и хозяйственной деятельности, зона охраняемого природного ландшафта.

Границы зон охраны объектов культурного наследия, особые режимы использования земель в границах территорий данных зон и требования к градостроительным регламентам в границах территорий данных зон утверждаются Администрацией Алтайского края на основании проектов зон охраны объектов культурного наследия.

12. Мероприятия по охране и улучшению состояния окружающей среды

Атмосферный воздух

Основным источником поступления вредных веществ в атмосферу являются котельные, отопительные печи частных домов, автотранспортные средства, животноводческие фермы, автотранспортные предприятия, АЗС.

Выбросы загрязняющих веществ котельных и печей это оксид азота, угольная сажа, оксид углерода, оксид серы.

В генеральном плане определены и представлены в графических материалах ориентировочные границы санитарно-защитных зон производственных объектов.

Предприятия в основном относятся к IV и V классу вредности с нормативным размером санитарно-защитной зоны 100 и 50 м соответственно.

Животноводческие фермы относятся к III классу вредности, с санитарно-защитной зоной 300 м.

Нормативные размеры санитарно-защитных зон определены согласно

СанПиН 2.2.1/2.1.1.1200-03. Новая редакция .

При невозможности устройства санитарно-защитных зон, где жилая застройка попадает в пределы СЗЗ, планируется вынос жилой застройки по мере ее износа. Генеральным планом предлагается так же перепрофилирование источников вредности и устройство санитарно-защитных зон за счет территории предприятий.

Перевод системы отопления усадебной застройки на природный газ значительно уменьшит вредные выбросы в атмосферу, так же исключаются загрязнение почвы шлаком и угольными отходами.

Одним из мероприятий улучшения экологических условий в селе является система озеленения, предусматривающая сохранение природной растительности, защитных насаждений санитарно-защитных зон предприятий и дорог.

Защита подземных вод

Предполагает реализацию мер по организации водообеспечения, мониторинга качества и режима подземных вод.

Для предотвращения подземных источников водоснабжения от загрязнения предусматриваются зоны санитарной охраны источников водоснабжения (ЗСО). Граница первого пояса – зона строгого режима составляет 30-50 м. Граница второго пояса определяется гидрологическими расчетами, исходя из условий, что микробное загрязнение, поступающее в водоносный пласт за пределами второго пояса, не достигает водозабора. Граница третьего пояса ЗСО, предназначенного для защиты водоносного пласта от химических загрязнений, также определяется гидродинамическими расчетами.

На территории первого пояса ЗСО запрещаются все виды строительства, не имеющие непосредственного отношения к эксплуатации, реконструкции и расширению водопроводных сооружений, в том числе прокладка трубопроводов различного назначения, размещение жилых и хозяйственно-бытовых зданий, проживание людей, а также применение ядохимикатов и удобрений.

На территории второго пояса ЗСО запрещается размещение кладбищ, скотомогильников, полей фильтрации, навозохранилищ и других объектов, обуславливающих опасность микробного загрязнения подземных вод.

На территории второго и третьего поясов ЗСО запрещается размещение складов горюче-смазочных материалов, ядохимикатов и минеральных удобрений, накопителей промстоков, шламоохранилищ и других объектов, обуславливающих опасность химического загрязнения подземных вод. Размещение таких объектов допускается в пределах третьего пояса ЗСО только при использовании защищенных подземных вод при условии выполнения специальных мероприятий по защите водоносного горизонта от загрязнения по согласованию с ЦГСЭН, органами и учреждениями государственного экологического и геологического контроля.

Генеральным планом предусматривается централизованная система водоснабжения и водоотведения на поля фильтрации или локальные очистные сооружения.

Организация поверхностного стока решается системой открытых и закрытых водостоков, с выпуском в пруд после предварительной очистки и в испарительные бассейны. Детальное проектирование предусматривается в проектах планировки.

С целью охраны рек и прудов от загрязнения в проекте определены и отображены границы водоохраных зон и границы прибрежной защитной полосы.

На территориях населенных пунктов при наличии централизованных ливневых систем водоотведения и набережных границы прибрежных защитных полос совпадают с парапетами набережных. Ширина водоохранной зоны на таких территориях устанавливается от парапета набережной. При отсутствии набережной ширина водоохранной зоны, прибрежной защитной полосы измеряется от береговой линии.

В соответствии со ст. 6 ВК РФ. Полоса земли вдоль береговой линии водного объекта (береговая полоса) предназначается для общего пользования. Ширина береговой полосы водных объектов общего пользования составляет 20 м, кроме рек и ручьев протяженностью менее 10 км (для них ширина береговой полосы составляет 5 м.).

В соответствии со ст. 65 ч.15 ВК РФ **в границах водоохраных зон запрещаются:**

- 1) использование сточных вод в целях регулирования плодородия почв;
- 2) размещение кладбищ, скотомогильников, мест захоронения отходов производства и потребления, химических, взрывчатых, токсичных, отравляющих и ядовитых веществ, пунктов захоронения радиоактивных отходов;

- 3) осуществление авиационных мер по борьбе с вредными организмами;
- 4) движение и стоянка транспортных средств (кроме специальных транспортных средств), за исключением их движения по дорогам и стоянки на дорогах и в специально оборудованных местах, имеющих твердое покрытие;
- 5) размещение автозаправочных станций, складов горюче-смазочных материалов (за исключением случаев, если автозаправочные станции, склады горюче-смазочных материалов размещены на территориях портов, судостроительных и судоремонтных организаций, инфраструктуры внутренних водных путей при условии соблюдения требований законодательства в области охраны окружающей среды и настоящего Кодекса), станций технического обслуживания, используемых для технического осмотра и ремонта транспортных средств, осуществление мойки транспортных средств;
- 6) размещение специализированных хранилищ пестицидов и агрохимикатов, применение пестицидов и агрохимикатов;
- 7) сброс сточных, в том числе дренажных, вод;
- 8) разведка и добыча общераспространенных полезных ископаемых (за исключением случаев, если разведка и добыча общераспространенных полезных ископаемых осуществляются пользователями недр, осуществляющими разведку и добычу иных видов полезных ископаемых, в границах предоставленных им в соответствии с законодательством Российской Федерации о недрах горных отводов и (или) геологических отводов на основании утвержденного технического проекта в соответствии со статьей 19_1 Закона Российской Федерации от 21 февраля 1992 года N 2395-I "О недрах").

В границах водоохранных зон допускаются проектирование, строительство, реконструкция, ввод в эксплуатацию, эксплуатация хозяйственных и иных объектов при условии оборудования таких объектов сооружениями, обеспечивающими охрану водных объектов от загрязнения, засорения, заиления и истощения вод в соответствии с водным законодательством и законодательством в области охраны окружающей среды. В целях настоящей статьи под сооружениями, обеспечивающими охрану водных объектов от загрязнения, засорения, заиления и истощения вод, понимаются:

- 1) централизованные системы водоотведения (канализации), централизованные ливневые системы водоотведения;
- 2) сооружения и системы для отведения (сброса) сточных вод в централизованные системы водоотведения (в том числе дождевых, талых, инфильтрационных, поливомоечных и дренажных вод), если они предназначены для приема таких вод;
- 3) локальные очистные сооружения для очистки сточных вод (в том числе дождевых, талых, инфильтрационных, поливомоечных и дренажных вод), обеспечивающие их очистку исходя из нормативов, установленных в соответствии с требованиями законодательства в области охраны окружающей среды и настоящего Кодекса;
- 4) сооружения для сбора отходов производства и потребления, а также сооружения и системы для отведения (сброса) сточных вод (в том числе дождевых, талых, инфильтрационных, поливомоечных и дренажных вод) в приемники, изготовленные из водонепроницаемых материалов.

В границах прибрежных защитных полос наряду с установленными частью 15 настоящей статьи ограничениями запрещаются:

- 1) распашка земель;
- 2) размещение отвалов размываемых грунтов;
- 3) выпас сельскохозяйственных животных и организация для них летних лагерей, ванн.

Установление на местности границ водоохранных зон и границ прибрежных защитных полос водных объектов, в том числе посредством специальных информационных знаков, осуществляется в порядке, установленном Правительством Российской Федерации

В полномочия органов местного самоуправления входит установление правил использования водных объектов общего пользования, расположенных на территориях муниципальных образований.

Животноводческие помещения ферм КРС, расположенных по северной, восточной и южной границе села, должны быть вынесены из водоохраной зоны реки Каменка и ручья. Подлежит закрытию кладбище, расположенное в водоохраной зоне ручья.

Главным мероприятием охраны почвенно-растительного покрова являются:

- Мероприятия по борьбе с эрозией почв;

- Выполнение комплекса мероприятий планировочного, защитного, агро и лесокультурного характера;

- Введение разнообразных ограничений на формы и интенсивность эксплуатации земель, исключая негативное воздействие;

В границах села следующие мероприятия:

- Обеспечение чистоты почвенно-растительного покрова: защита от механического, химического и бактериального загрязнения;

- Организация системы удаления отходов;

- Мероприятия по восстановлению нарушенных территорий;

- Предусматривается совершенствование системы сбора отходов и рекультивация части территории полигона ТБО, который расположен на расстоянии более 800м от жилой застройки.

13. Основные факторы риска возникновения чрезвычайных ситуаций природного и техногенного характера

В разделе использована информация паспорта территории с. Нижнекаменка, типовой перечень опасных явлений /Главное управление МЧС России по Алтайскому краю/.

Риски возникновения чрезвычайных ситуаций природного характера

Источниками природных чрезвычайных ситуаций являются землетрясения, ситуации связанные с климатическими процессами, степные пожары, наводнения.

-Территория района относится к зоне сейсмичности, интенсивности на средних грунтах 8 баллов шкалы МЗК – 64, в соответствии с районированием ОСР – 97 А.

-Опасные климатические явления: бури, туманы, метели, снежные заносы, гололед, град, низкие температуры. Ветры со скоростью более 6м/сек. вызывают пыльные бури и метели.

-Риски возникновения природных пожаров.

По северной окраине с. Нижнекаменка возможны риски воздействия природных пожаров.

-Риски затопления на территории с. Нижнекаменка.

В с. Нижнекаменка существуют риски подтопления жилых домов паводковыми водами реки Каменка. В результате наводнения 2014 года в зоне затопления в с. Нижнекаменка оказались жилые дома по ул. Ленина, по ул. Речной и ул. Гагарина, по пер. Мостовому кроме жилых домов был подтоплен детский сад-ясли (всего 32 дома). Застройка не должна развиваться в границах затопления реки, указанной на картах.

Риски возникновения техногенных чрезвычайных ситуаций

-Аварии на гидотехнических сооружениях – подтопление, связаны с размывом плотин.

-Риски возникновения ЧС на объектах автомобильного транспорта

Зоны ответственности ДПС на дорогах.

-Риски возникновения аварии на системах ЖКХ

Возможны риски возникновения аварий в системе водоснабжения, на котельных.

-Риски возникновения аварии на системах газоснабжения

Планируется газификация села от Алтайской ГРС.

-Риски возникновения ЧС на электросетях

-Риски возникновения техногенных пожаров:

Риски возникновения техногенных пожаров на потенциально опасных объектах отсутствуют, в связи с отсутствием потенциально опасных объектов. Объект повышенной пожароопасности – газораспределительная станция Алтайская (ГРС Алтайская) расположена в четырех километрах от села.

На территории с. Нижнекаменка существует высокая вероятность возникновения техногенных пожаров в жилом секторе.

Мероприятия по предупреждению ЧС:

В 10 км. от с. Нижнекаменка в райцентре Алтайское расположены отдел по делам ГОЧС района, Комиссия по чрезвычайным ситуациям, Алтайский ГИБДД, передвижной пост ДПС.

При 1 степени повреждения зданий и сооружений эвакуация населения не предусматривается. Риски возникновения ЧС, связанных с обрушением зданий, сооружений, пород маловероятны.

Перечень превентивных мероприятий направленных на обеспечение безопасности:

- прогнозирование возможных зон разрушений для населённых пунктов;
- определение необходимых сил и средств, мест их расположения и маршрутов для ликвидации последствий;
- подготовка к оказанию пострадавшим квалифицированной медпомощи с последующим стационарным лечением;
- доведение до населения правил поведения и действий;
- планирование проведения эвакуации из опасных районов;
- ограничение в землепользование, размещение новостроек, укрепление сооружений, демонтаж недостаточно сейсмостойких сооружений.

Мероприятия по предупреждению ЧС предусматривают:

- Предотвращение вмешательства в работу систем жизнеобеспечения.
- Меры по предотвращению террористических актов в местах массового пребывания людей.
- Система водоснабжения села предусматривает на площадках водопроводных сооружений хранение противопожарного, аварийного и регулирующего запаса воды.
- Оснащение территорий автозаправочных станций (АЗС) современным оборудованием, предотвращающих возникновение чрезвычайных ситуаций.
- Предотвращение образования взрывопожароопасной среды на объектах теплоснабжения, газоснабжения, электроснабжения, соблюдение норм технологического режима.
- Замена и модернизация устаревшего технологического оборудования на инженерных сетях.

- Надежность водоснабжения обеспечивается в т.ч. защитой водоисточников и резервуаров чистой воды от радиационного, химического и бактериологического заражения.

Необходима разработка проекта берегоукрепительных работ с выпрямлением и расчисткой русла рек Каменка, защита от размыва берегов.

Организация оповещения о чрезвычайных ситуациях

- Система связи и оповещения населения о чрезвычайных ситуациях :

Электросирены, радио и телеприемники, средства оповещения на подвижных объектах (через громкоговорящие устройства на автомобиле) по каналам проводной и сотовой связи. Планируется установка электросирены на здании школы.

Противопожарные мероприятия

Силы и средства пожарной охраны

Село Нижнекаменка расположено на расстоянии 10 км. от пожарной части 60ПЧ ФПС райцентра Алтайское, (Федеральная противопожарная служба МЧС России). В настоящее время в с. Нижнекаменка действует добровольная пожарная дружина (ДПД).

Планируется реконструкция здания существующего овощехранилища в центре села Нижнекаменка в пожарное депо. К реке Каменка предусматривается устройство подъездов, обеспечивающих забор воды.

Выполняемый перечень мероприятий при степных пожарах:

Опашка населенных пунктов, установление шлагбаумов и аншлагов, создание финансового резерва на пожароопасный период, направление возможной пожароопасной информации в органы власти и местного самоуправления, руководителям объектов.

При возникновении техногенных пожаров в жилье предусмотрено временное размещение эвакуированного населения в административных зданиях, с последующим предоставлением временного жилья из маневренного фонда администрации муниципального образования.

Перечень превентивных мероприятий проводимых органом местного самоуправления, направленных на защиту от техногенных пожаров:

Техническая укрепленность зданий (системы пожаротушения, монтаж установок обнаружения пожара, проведение огнезащитной обработки сгораемых конструкций); - оборудование объектов средствами пожаротушения и средствами самоспасения; - наличие на объекте внутреннего и наружного противопожарного водоснабжения; - проведение инструктажей по соблюдению мер ПБ с персоналом, рабочими, населением. Обучение населения мерам ПБ; - создание и содержание добровольных пожарных команд; - проводятся заседания КЧС Алтайского района; - проводятся пожарно-тактические занятия с выездом на объект; - проводятся учения по тушению техногенных пожаров.

Потенциально опасных объектов на территории сельсовета нет.

III. Основные технико-экономические показатели генерального плана муниципального образования Нижнекаменский сельсовет

№ п/п	Показатели	Единица измерения	Современное состояние на 2014 г.	Расчетный срок 2034 г.
1	2	3	4	5
1	ТЕРРИТОРИЯ (Площадь земель населенного пункта и земель сельскохозяйственного назначения даны фактические, в скобках даны площади земель по отчету Ф 22) Всего МО Нижнекаменский сельсовет	га	24504,0	24504,0
	в том числе:			
1.1	Земли сельскохозяйственного назначения	га	22144,3	22138,5
1.2	Земли запаса			
1.3	Земли промышленности, энергетики, транспорта, связи, радиовещания, телевидения, информатики, земли для обеспечения космической деятельности, земли обороны, безопасности и земли иного специального назначения	га	46	51,8
	в том числе:			
1.3.2	Земли автомобильного транспорта	га	45	45
1.3.4	Земли специального назначения	га	-	5,8
1.3.5	Производственные предприятия	га	1	1
1.4	Земли лесного фонда	га	1315,7	1315,7
1.5	Земли населенных пунктов	га	998(701)	998

	с. Нижнекаменка			
	в том числе:			
1.5.1	Жилые зоны	га	459,5	537
	из них:			
	- индивидуальные жилые дома с приусадебными земельными участками, в том числе	га	459,5	537
1.5.2	Общественно-деловые зоны	га		
	из них:			
	- административно-делового назначения, здравоохранения, образования	га	6,6	11,2
1.5.3	Производственная зона, в т. ч.	га	2,5	7.1
	Производственные предприятия		1,9	5,5
1.5.4	Зоны инженерной инфраструктуры	га	0,6	1,6
1.5.5	Санитарно-защитные зоны-защитные зеленые насаждения	га	-	21
1.5.6	Зоны рекреационного назначения	га	212,4	212,4
	из них:			
	- места отдыха общего пользования (парк, спортивные площадки)	га	1,9	7,2
	Пойма реки Каменка		210,5	205,2
	Река Каменка		27	27
	Зеленые насаждения общего пользования на чел.	м ² на чел.	-	25,2
1.5.7	Зоны сельскохозяйственного использования	га	223,7	83
	из них:			
	- пастбища, древесно-кустарниковая растительность	га	163,7	32,9
	Объекты сельскохозяйственного производства	га	60	52,1

1.5.8	Зона специального назначения	га	1,3	1,3
	из них:			
	- кладбище		1,3	1,3
1.5.9	Улицы, дороги, проезды, площади	га	92	125
2	НАСЕЛЕНИЕ			
2.1	Всего	чел.	2066	2100
2.2	Плотность населения с. Нижнекаменка	чел/га	2	2
2.3	МО «Нижнекаменский сельсовет»	чел/ км ²	8	8
3	ЖИЛИЩНЫЙ ФОНД	м ² общей площади		
3.1	Усадебная жилая застройка, в том числе:		41200	50300
3.2	- новое строительство			9200
3.3	Обеспеченность населения общей площадью	м ² на чел.	19,9	24
4	ОБЪЕКТЫ СОЦИАЛЬНОГО И КУЛЬТУРНО-БЫТОВОГО ОБСЛУЖИВАНИЯ			
4.1	Общеобразовательная школа	объект/мест	1/360	1/360
4.2	Дошкольное учреждение	объект/мест	1/90	1/90
4.3	ФАП	объект	1	1
4.4	Культурно-досуговые учреждения	объект /мест	1/360	1/360
4.5	Библиотека	Тыс. экземпляров	1/12,796	1/12,796
4.6	Спортивные залы	объект/ м ²	2/576	2/576
5	ТРАНСПОРТНАЯ ИНФРАСТРУКТУРА	МО «Нижнекаменский сельсовет»		
5.1	Протяженность автомобильных дорог общего пользования всего	км	72,7	72,7

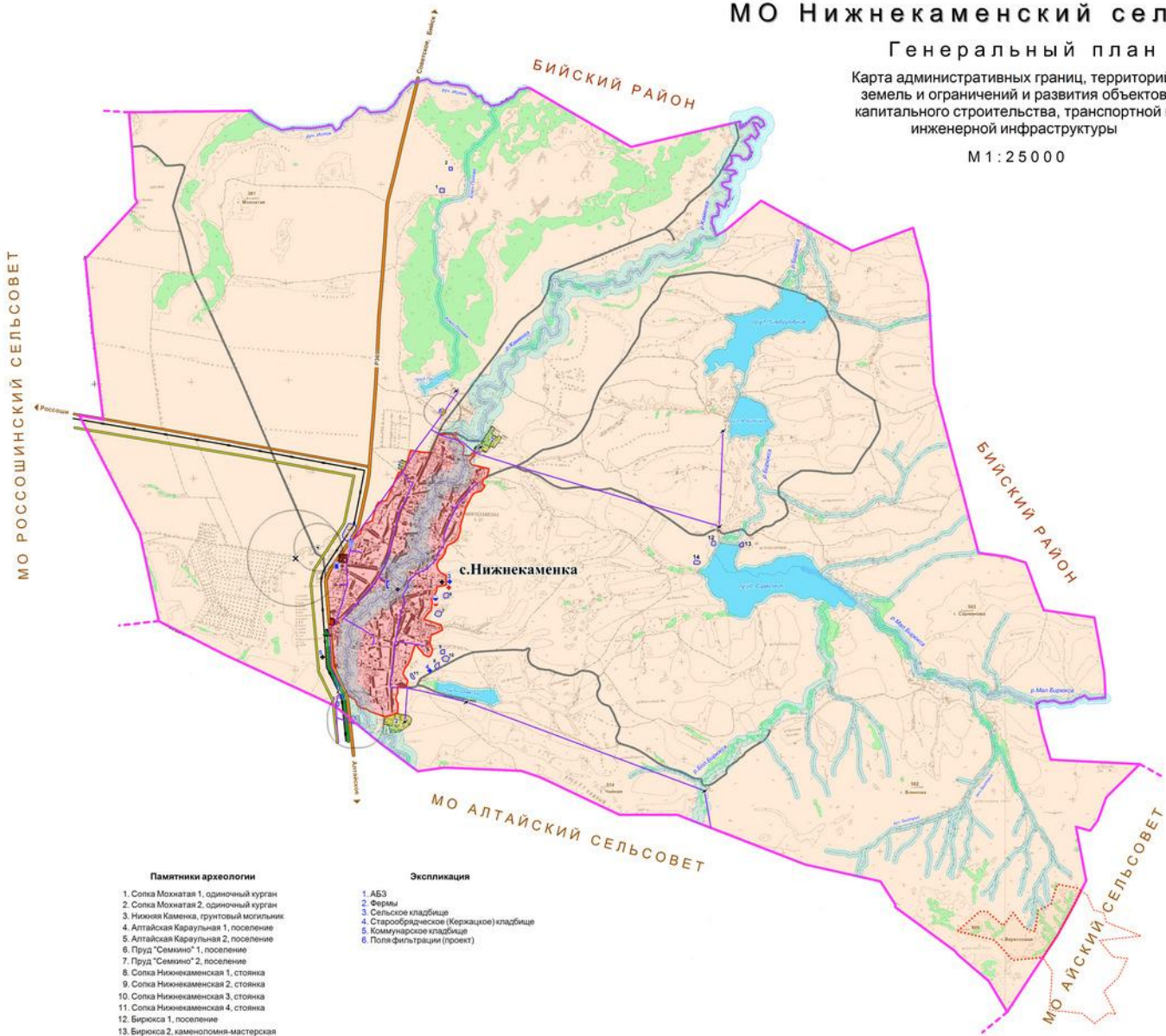
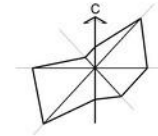
	в том числе:			
	- регионального значения	км	14	14
	- межмуниципального значения	км	6,2	6,2
	- местного значения	км	52,5	52,5
6	ИНЖЕНЕРНАЯ ИНФРАСТРУКТУРА			
6.1	Электроснабжение			
	Потребность в электроэнергии всего	тыс. кВт.час	3537,101	3537,101
6.2	Газоснабжение			
	Потребление газа всего	нм3/час		1783
	Потребление газа всего в год	Тыс. нм3/год		3923
6.3	Теплоснабжение			
	Потребление тепла всего	мВт		10,6
	Производительность муниципальных котельных	мВт	1,7	1,7
6.4	Водоснабжение			
	Среднесуточное водопотребление на 1 чел.	м3/сут		553,0
6.5	Канализация			
	Общее поступление сточных вод	м3/сут		103

МО Нижнекаменский сельсовет

Генеральный план

Карта административных границ, территорий, земель и ограничений и развития объектов капитального строительства, транспортной и инженерной инфраструктуры

М 1:25000



Условные обозначения

Административные границы

- МО Нижнекаменский сельсовет
- с. Нижнекаменка

Границы земель

Земли населенных пунктов

Земли сельскохозяйственного назначения

- Сельхозугодья
- Фермы
- Реки
- Водорезы

Земли лесного фонда

- Колы

Земли особо охраняемых территорий и объектов

- Памятники археологии

Объект (ООП)

- Граница памятника природы "Горы Березовая и Вересковая"

Земли промышленности, энергетики, транспорта и связи

- АБЗ
- ЛЭП 10
- КТП
- Кабель связи
- Мехловопровод газопровод
- Магистральный газопровод
- ГРП
- Дороги общего пользования
- Регионального значения
- Межмуниципального значения
- Местного значения

Объекты специального назначения

- Полетон ТБО
- Скотомогильник с захоронением в ямах
- Поля фильтрации
- Кладбище

Зоны с особыми условиями использования территории

- Границы санитарно-защитной зоны
- Водозащитная зона
- Прибрежная защитная полоса

- Водозабор
- Вышка сотовой связи
- АТС
- АЗС
- Объекты дорожного сервиса (СТО, стоянка)

Памятники археологии

- Сопка Мохнатая 1, одиночный курган
- Сопка Мохнатая 2, одиночный курган
- Нижняя Каменка, грунтовый могильник
- Алтайская Караульная 1, поселение
- Алтайская Караульная 2, поселение
- Пруд "Семьино" 1, поселение
- Пруд "Семьино" 2, поселение
- Сопка Нижнекаменская 1, стоянка
- Сопка Нижнекаменская 2, стоянка
- Сопка Нижнекаменская 3, стоянка
- Сопка Нижнекаменская 4, стоянка
- Бирюкса 1, поселение
- Бирюкса 2, каменоломня-мастерская
- Бирюкса 3, поселение

Экспликация

- АБЗ
- Фермы
- Сельское кладбище
- Старообрядческое (Кержацкое) кладбище
- Коммунарское кладбище
- Поля фильтрации (проект)

Итого		2013	
Алтайский район Нижнекаменский сельсовет		Итого	
№	Наименование	Дата	Вид
1	Генеральный план	2013	2013
Итого		1	2013

ООО «ЗАПСИБНИИПРОЕКТ.2»



ГЕНЕРАЛЬНЫЙ ПЛАН
Муниципального образования
НИЖНЕКАМЕНСКИЙ СЕЛЬСОВЕТ
Алтайского района
Алтайского края

ПОЯСНИТЕЛЬНАЯ ЗАПИСКА

Том II

Положения о территориальном
планировании

Новосибирск
Барнаул 2014г.

ООО «ЗАПСИБНИИПРОЕКТ.2»

**ГЕНЕРАЛЬНЫЙ ПЛАН
Муниципального образования
НИЖНЕКАМЕНСКИЙ СЕЛЬСОВЕТ
Алтайского района
Алтайского края**

ПОЯСНИТЕЛЬНАЯ ЗАПИСКА

**Том II
Положения о территориальном
планировании**

**Заказчик: Администрация
Нижекаменского сельсовета**

Генеральный директор

Долнаков А.П.

Главный архитектор проекта

Воробьева В.И.

Новосибирск
Барнаул 2014г.

Состав проектных материалов

	Наименование	Масштаб	Марка листа	Гриф секретности
I	Пояснительные записки: Материалы обоснований проекта Положения о территориальном планировании		Том-I Том-II	—
	Графические материалы			
	Карта административных границ, территорий, земель и ограничений и развития объектов капитального строительства, транспортной и инженерной инфраструктуры Нижнекаменского сельсовета	1:25000	ГП-1	ДСП
	Карта современного использования и комплексной оценки территории (опорный план) Нижнекаменского сельсовета	1:5000 1:10000	ГП-2	—II—
	Карта генерального плана с. Нижнекаменка (Основной чертеж)	1:5000 1:10000	ГП-3	—II—
	Карта функциональных зон и ограничений использования территории и развития объектов социального назначения с. Нижнекаменка	1:5000 1:10000	ГП - 4	—II—
	Карта развития объектов и сетей инженерной инфраструктуры с. Нижнекаменка	1:5000 1:10000	ГП - 5	—II—
	Карта развития объектов транспортной инфраструктуры с. Нижнекаменка	1:5000 1:10000	ГП -6	—II—
	Карта объектов ГО ЧС с. Нижнекаменка	1:5000 1:10000	ГП -7	—II—

Основные исполнители:

Архитектурно - планировочное решение,
графическое оформление чертежей

архитекторы: Воробьева В.И.
Дергунов А.Ю.

Водоснабжение
Канализация
Теплоснабжение
Газоснабжение

Малеева В.В.

Первушина Т.Н.

Содержание пояснительной записки

Раздел	Наименование	
	Введение. Цели и задачи проекта	5-6
I.	Мероприятия по территориальному планированию	7-
1.	Экономическое развитие МО Нижнекаменский сельсовет	7-8
2.	Прогноз численности населения	8-9
3.	Ограничения градостроительного развития территории МО Нижнекаменский сельсовет в соответствии со схемой территориального планирования Алтайского края	9-10
4.	Проектная организация территории Нижнекаменского сельсовета. Предложения по изменению границ земель	10-11
5.	Мероприятия по развитию основных функциональных зон и размещению объектов капитального строительства	10-26
5.1	Развитие планировочной структуры с. Нижнекаменка	12
5.2	Развитие жилой зоны	12-13
5.3	Развитие общественно-деловой зоны	13
5.4	Развитие зоны рекреационного назначения	14
5.5	Развитие производственной зоны	14
5.6	Развитие зоны сельскохозяйственного использования	14-15
5.7	Зона с особыми условиями использования территорий	14-15
5.8	Зона специального назначения	15
5.9	Развитие транспортной инфраструктуры. Внешний транспорт. Улично-дорожная сеть	16-17
5.10	Развитие зоны инженерной инфраструктуры: Водоснабжение Канализование Санитарная очистка территорий Теплоснабжение Газоснабжение Электроснабжение Мероприятия по развитию инженерной инфраструктуры	17-24
6.	Объекты культурного наследия. Мероприятия по сохранению объектов культурного наследия	25-28
7.	Памятник природы краевого значения "Горы Березовая и Вересковая"	28-29
8.	Мероприятия по охране окружающей среды	30-32
9.	Основные факторы риска возникновения чрезвычайных ситуаций природного и техногенного характера. Противопожарные мероприятия	33-35
10.	Перечень мероприятий по реализации генерального плана муниципального образования Нижнекаменский сельсовет	36-38
II.	Основные технико-экономические показатели генерального плана муниципального образования Нижнекаменский сельсовет	39-41

	Приложения	41
--	-------------------	----

Введение

Генеральный план муниципального образования Нижнекаменского сельсовета Алтайского района Алтайского края разработан ООО «Запсибпроект.2» в соответствии со следующими нормативными и законодательными документами:

- Градостроительный кодекс РФ.
- Инструкция о составе, порядке разработки, согласования и утверждения градостроительной документации, утвержденной 29.10.2002г. № 150 (СНиП 11.04.2003).
- Свод правил СП42.13330.2011 (СНиП 2.07.01-89*).
- СанПиН 2.2.1/2.1.1.1200-03 Новая редакция.

Генеральный план выполнен на основании муниципального контракта

№ 1 от 11.07.2014 года с Администрацией Нижнекаменского сельсовета Алтайского района Алтайского края на разработку проектов «Генеральный план муниципального образования Нижнекаменский сельсовет Алтайского района Алтайского края» и «Правила землепользования и застройки муниципального образования Нижнекаменский сельсовет Алтайского района Алтайского края».

В основу разработки проекта положены исходные данные по разделам проекта и следующие документы:

- Техническое задание на разработку проектов: «Генеральный план муниципального образования Нижнекаменский сельсовет Алтайского района Алтайского края» и «Правила землепользования и застройки муниципального образования Нижнекаменский сельсовет Алтайского района Алтайского края».

- Топооснова Алтайского района Алтайского края, представленная растровым топографическим планом масштаба 1:25000.

- Ортофотоплан масштаба 1:2000 на территорию с. Нижнекаменка Алтайского района Алтайского края.

- Социально-экономические основы развития разрабатывались на основе Программы социально-экономического развития Алтайского муниципального района на период до 2017 года и Программы социально-экономического развития муниципального образования Нижнекаменский сельсовет до 2017 года.

Генеральный план муниципального образования Нижнекаменский сельсовет является документом территориального планирования. Расчетный срок реализации генерального плана определяется 20 лет (первая очередь период 2014-2018 год, расчетный срок период 2014- 2034 год).

Решения генерального плана Нижнекаменского сельсовета основаны на результатах комплексного анализа современного использования территории поселения и с. Нижнекаменка, ограничений ее использования, демографических процессов и потребностей в развитии селитебной и производственной территории и инженерно-транспортной инфраструктуры в соответствии с градостроительными и экологическими требованиями.

Цели и задачи проекта

Территориальное планирование направлено на комплексное решение вопросов местного значения муниципального образования. Основной задачей территориального планирования является пространственное развитие территории муниципального образования.

Целью генерального плана является разработка документа, определяющего в интересах населения условия формирования благоприятной среды жизнедеятельности, направления и границы развития муниципального образования Нижнекаменский сельсовет и села Нижнекаменка, функциональное зонирование территории, развитие и модернизация инженерной, транспортной и социальной инфраструктуры, определение мероприятий по сохранению объектов историко-культурного наследия, экологическому и санитарному благополучию.

Генеральным планом предусматривается решение следующих задач:

- Выявление проблем градостроительного развития муниципального образования Нижнекаменский сельсовет. Формирование многофункциональной, открытой для развития планировочной структуры;
- Определение зон различного функционального назначения и ограничения на использование территорий указанных зон;
- Развитие производственного комплекса;
- Обеспечение населения современным комфортным жильем, развитие жилых территорий;
- Развитие общественного центра и системы учреждений обслуживания;
- Развитие инженерной, транспортной и социальной инфраструктур;
- Охрана окружающей среды и определение мер по защите от воздействия чрезвычайных ситуаций;
- Формирование эстетического облика и инвестиционной привлекательности села;
- Формирование экономических условий, обеспечивающих благоприятный инвестиционный климат для привлечения инвестиций в производственную, обслуживающую и туристическую сферу сельсовета;
- Создание условий развития малого и среднего бизнеса в сфере промышленного и сельскохозяйственного производства.

Решения генерального плана основаны на результатах комплексного анализа современного использования территории муниципального образования Нижнекаменский сельсовет и села Нижнекаменка в соответствии с градостроительными и экологическими требованиями.

Разработка генерального плана велась по упорядочиванию и использованию территории села в существующих границах учитывались сложившиеся земельно-имущественные отношения.

Положение о территориальном планировании, содержащееся в генеральном плане, включает в себя:

1) сведения о видах, назначении и наименованиях планируемых для размещения объектов местного значения поселения, их основные характеристики, их местоположение (для объектов местного значения, не являющихся линейными объектами, указываются функциональные зоны), а также характеристики зон с особыми условиями использования территорий в случае, если установление таких зон требуется в связи с размещением данных объектов;

2) параметры функциональных зон, а также сведения о планируемых для размещения в них объектах федерального значения, объектах регионального значения, объектах местного значения, за исключением линейных объектов.

На картах соответственно отображаются:

- 1) планируемые для размещения объекты местного значения поселения, городского округа, относящиеся к следующим областям:
 - а) электро-, тепло-, газо- и водоснабжение населения, водоотведение;
 - б) автомобильные дороги местного значения;
 - в) физическая культура и массовый спорт, образование, здравоохранение, утилизация и переработка бытовых и промышленных отходов;
 - г) иные области в связи с решением вопросов местного значения поселения;
- 2) границы населенных пунктов;
- 3) границы и описание функциональных зон с указанием планируемых для размещения в них объектов.

I. Мероприятия по территориальному планированию

1. Экономическое развитие МО Нижнекаменский сельсовет

На территории сельсовета осуществляют деятельность 2 крупных сельскохозяйственных предприятия - ООО АФ «Нижнекаменское», ООО «Агро - Стандарт», а также три крестьянско-фермерских хозяйства, ООО «Речное» и 934 личных подсобных хозяйства.

На территории поселения основным сельхозтоваропроизводителем является ООО АФ «Нижнекаменское», которое входит в ассоциацию «Изумрудная страна», основное направление сельхозпроизводства зерновое растениеводство и молочное животноводство.

ООО «Агро-Стандарт» организовано в 2008 году, основное направление деятельности – разведение специализированного мясного скота галловейской и герефордовской породы.

Общая площадь земель Нижнекаменского сельсовета составляет 24504 га, в том числе сельхозугодья составляют по данным статистического отчета 22441,3га, (фактически 22144,3га).

Посевные площади сельскохозяйственных культур всех категорий хозяйств составляют 8,5 тысяч гектар, в том числе зерновыми занято 4,8 тыс. га, а кормовые культуры 3,7 тыс. га.

Хозяйства поселения располагают большим количеством естественных сенокосов и пастбищ, требующих коренного улучшения. Машинотракторный парк в хозяйствах поселения существенно обновился за последние несколько лет. На перспективу просматривается дальнейшее увеличение приобретаемой сельскохозяйственной техники.

В последние годы происходит сокращение поголовья всех видов скота.

Действует предприятие по обработке дерева с пилорамой.

В 1980 г было образовано специализированное хозяйство - рыбоводческий совхоз «Бирюкса», в настоящее время - рыбоводческое предприятие АМУР СП «Бирюкса». Пруды АМУР СП «Бирюкса» (Хлеборобский, Юбилейный и Самолетный) расположены по реке малая Бирюкса.

Построен завод консервирования молока.

Малый бизнес развивается все динамичнее и оказывает существенное влияние на экономику села и решение социальных вопросов. Количество малых предприятий 2. Количество индивидуальных предпринимателей за анализируемый период в среднем составило 27 человек.

Муниципальное имущество служит одним из источников неналоговых поступлений бюджета поселения. Организация работы по управлению земельными ресурсами направлена на достижение основной цели – максимального использования земельных участков, закрепления их за землепользователями и организации контроля за поступлением земельного налога и доходов от продажи земельных участков.

Коммунальные службы, занимающиеся обслуживанием жилого фонда расположены в райцентре Алтайское.

Государственное управление, обеспечение безопасности, социальное обеспечение, осуществляет администрация с. Нижнекаменка.

Схемой территориального планирования Алтайского района по экономическому развитию района, в т. ч. Нижнекаменского сельсовета планируется следующее:

- развития сельского хозяйства, преимущественно с вектором молочно-мясного животноводства, а также мараловодства, пчеловодства;
- реконструкция старых и строительство новых животноводческих помещений;
- развития ресурсно-рекреационного потенциала, в частности рекреационного развития территории.
- развитие производства по переработке молока.

Кроме развития сельского хозяйства перспективным для сельсовета является размещение объектов туризма. Наличие прудов в Нижнекаменском сельсовете предопределяет развитие *охотничье-рыболовного* туризма: строительство небольших турбаз для оздоровительного отдыха и любительской рыбной ловли. (Дом отдыха, рыболовный и оздоровительный туризм)

Благодаря благоприятным природным условиям, плодородным землям и соседству с интересными туристскими объектами в районе перспективно развитие *дачной рекреации*, в том числе в с. Нижнекаменка.

2. Прогноз численности населения

Демографическая ситуация в сельском поселении за последние годы характеризуется относительной стабильностью. По состоянию на 1 января 2014 года численность населения села составила 2066 человека (8% от населения района). В структуре населения преобладают женщины – 58,6%, мужчины составляют 41,4 %.

Динамика численности населения

Таблица 1

Показатели	Ед. изм.	2010	2011	2012	2013	2014
Численность постоянного населения (на начало года) –	человек	2234	2232	2109	2093	2066
в том числе:						
- в трудоспособном возрасте	человек	1286	1295	1181	1172	
Численность мужского населения	человек	536	924	954	867	
Численность женского населения	человек	750	1308	1349	1226	
Число домохозяйств	ед.	933	933	934	934	
Число родившихся	человек	22	22	24	35	
Общий коэффициент рождаемости	на 1000 населения	9,8	9,8	10,4	16,6	
Число умерших	человек	34	37	41	34	
Общий коэффициент смертности	на 1000 населения	15,2	16,6	17,8	16,1	
Естественный прирост (убыль) населения	человек	-5,4	-6,8	-7,4	0,5	
Число прибывших	человек	123	140	235	57	
Численность выбывших	человек	81	81	123	75	
Миграционный прирост (убыль)	человек	+42	+59	+112	-18	

Естественная убыль населения продолжается, но численность населения стабилизируется за счет миграционного прироста. Село Нижнекаменка привлекательно

своим живописным природным расположением, близостью райцентра, наличием земельных ресурсов.

По состоянию на 1 января 2014 года рождаемость превысила смертность на 3,0%.

С 1992 года (население составляло 2143 человека) до 2014 года не произошло значительного падения численности населения.

С условием стабилизации численности населения и увеличением рождаемости, прогнозируемая численность населения на расчетный срок принята 2100 человек.

3. Ограничения градостроительного развития территории

МО Нижнекаменский сельсовет

По результатам комплексной оценки территории, в Схеме территориального планирования Алтайского края установлен ряд природно-экологических градостроительных ограничений и предложены меры по стабилизации социально-экологической обстановки.

На территории Нижнекаменского сельсовета определены следующие ограничения градостроительного развития:

1. Сейсмически-активная зона 8 баллов:

-учет при проектировании и строительстве, статус ограничений – краевой.

2. Зона повышенного геодинамического риска для инженерных сооружений:

-учет при проектировании и строительстве, прежде всего линейных инженерных сооружений, статус ограничений – краевой

3. Территории со сложными инженерно-геологическими условиями (просадочность):

-нормативные инженерно-строительные ограничения, статус ограничений – краевой.

4. Территории с высокой плотностью археологических памятников:

- запрет на строительство без согласования с надзорными органами, статус ограничений – федеральный.

Застроенная часть территории с. Нижнекаменка занимает первую надпойменную террасу долины реки Каменка. Территория ограничена с запада склоном второй надпойменной террасы и с востока рельефом низкогорья. Поверхность первой надпойменной террасы волнистая с уклоном в сторону русла реки 1-3°. Абсолютные отметки поверхности террасы колеблются от 234,0 - 235,0 м на севере, до 243,0-246,0 метров на юге села.

В инженерно-геологической оценке территории села использованы материалы Технического отчета по инженерным изысканиям АЛТАЙТИСИЗ, выполненные в 1980 году при разработке Проекта планировки и застройки с. Нижнекаменка.

Из неблагоприятных физико-геологических явлений на территории села развиты:

- Высокий уровень грунтовых вод;

- Пучинистость грунтов;

- Просадочность грунтов;

- Затопление поймы реки Каменка;

- Боковая эрозия берегов;

- Снос грунтовых масс ливневыми и паводковыми водами.

Территория села преимущественно благоприятная и условно благоприятная для строительства. Территория первой надпойменной террасы частично имеет участки глубины залегания грунтовых вод 0-2 м., пучинистость и просадочность грунтов.

Территория неблагоприятная для строительства - затапливаемая пойма реки Каменка и крутые склоны (25-30) долины реки Каменка. Низкая пойма реки Каменка

ежегодно затапливается паводковыми водами, высокая пойма затапливается 20% обеспеченностью (через 4-5 лет).

Кроме того происходит боковая эрозия берегов реки Каменка, подмыв берегов с последующим их обрушением, изменения русла реки образование стариц. Наблюдается смыв почвенного слоя с образованием промоин и оврагов во время снеготаяния и ливневых дождей.

Для освоения территорий с высоким стоянием грунтовых вод требуется проведение мероприятий по их понижению или надежная гидроизоляция фундаментов.

В местах подмыва, обрушения берегов реки Каменка планируются мероприятия по укреплению берегов. Планируются мероприятия по спрямлению и очистке русла реки Каменка в районе моста для прохождения паводковых вод.

4. Проектная организация территории Нижнекаменского сельсовета. Предложения по изменению границ земель

Территория Алтайского района входит в территорию предгорья и горных систем Алтая, с богатым рекреационным потенциалом, с ареалами древних памятников археологии. Территория благоприятная для развития туристско-рекреационного типа совместно с экологически ориентированным сельским хозяйством.

Схемой территориального планирования Алтайского района предусмотрено усиливать и развивать планировочные связи как широтного, так и меридионального направления. Ввиду этого требуют усиления планировочные связи как в направлении Республики Алтай, так и вдоль предгорий, по территории Алтайского края.

По территории Алтайского района проходит в меридиональном направлении планировочная ось регионального уровня от г. Бийска к Республике Алтай и к развивающимся туристско-рекреационным зонам. Планировочная ось, которая является основной планировочной осью территории района и Нижнекаменского сельсовета проходит по дороге регионального значения Катунское - Красный Яр - Алтайское - граница Республики Алтай (Черга).

Развивается исторически сложившаяся планировочная ось в направлении от города Бийска через с. Смоленское - с. Россоши – с. Нижнекаменка – с. Алтайское и далее «ОЭЗ туристско-рекреационного типа «Бирюзовая Катунь» и игорная зона «Сибирская монета». По планировочным осям осуществляется внутрирайонная связь и связь с городами и районами края. Ближайшим центрами обслуживания являются райцентр Алтайское и г. Бийск- комплекс услуг межрайонного уровня.

В развитии планировочной структуры района с. Нижнекаменка является значимым в планировочном отношении населенным пунктом, (наравне с. Алтайское) - это один из градостроительных узлов территории. Село Нижнекаменка, как элемент планировочного каркаса планируется специализированным узлом, обслуживающим транспортные потоки.

Складываются новые перспективы социально-экономического, а вместе с этим и градостроительного развития территории.

Экологической осью природно-экологического каркаса территории Нижнекаменского сельсовета является река Каменка и впадающие в нее ручьи.

Ядрами или узлами природно-экологического каркаса следует принимать следующий ряд объектов: лесные массивы, колки, реки, ручьи, пруды. Лесные территории, колки, лесополосы, водоохранные зоны и прибрежные защитные полосы рек и ручьев, долина реки Каменка являются природными (переходными) «коридорами», сохранения путей миграции и ареалов местообитания животных.

В настоящее время пруды Семкины близ юго-восточной границы села кроме отдыха населения, используются для проведения туризма и соревнований по ловле рыбы.

На прудах Хлеборобный, Самолетный и озере Полово возможно размещение объектов рыболовного туризма и объектов отдыха.

Ввиду существующего и возможного размещения объектов туризма в границах береговой полосы водных объектов, необходимо учитывать следующее: в силу статьи 6 Водного кодекса Российской Федерации, каждый гражданин вправе иметь доступ к водным объектам общего пользования и бесплатно использовать их для личных и бытовых нужд, если иное не предусмотрено настоящим Кодексом, другими федеральными законами. Согласно пункту 8 статьи 27 Земельного кодекса Российской Федерации приватизация земельных участков в пределах береговой полосы, установленной в соответствии с Водным кодексом Российской Федерации, запрещена.

Предложения по изменению целевого назначения земель

Генеральным планом муниципального образования Нижнекаменский сельсовет на основе анализа существующего использования земель даны предложения по изменению границ категорий земель сельсовета:

- Существующая площадь **земель населенных пунктов** села Нижнекаменка определена графически в границах села предоставленных Управлением Росреестра по Алтайскому краю, составляет 998 га. В скобках дана площадь земель из данных статистического отчета о наличии земель и распределении их по формам собственности, категориям, угодьям и пользователям в Алтайском районе в муниципальных границах Нижнекаменский сельсовет, Ф-22 - 701 га.

- Планируется перевод из земель сельхозназначения в **земли промышленности энергетики, транспорта связи и иного специального назначения** - объектов специального назначения (скотомогильника с захоронением в ямах 0,2 га, полигона ТБО-0,73 га, водозабора-0,67га, кладбищ 1,7 и 0,2 га, планируемых полей фильтрации-2,3га), всего 5,8 га.

- **Земли лесного фонда** приняты в соответствии с постановлением Администрации Алтайского края от 15.04.2009 № 154 «О переводе земельных участков, расположенных в границах Алтайского района Алтайского края, из категории земель сельскохозяйственного назначения в категорию земель лесного фонда» -1315,7га.

Проектные предложения по изменению категории земель

Таблица 2

	Категории земель	Существующее ее положение	Проектное предложение
1	Общая площадь в границах МО «Нижнекаменский сельсовет», га , в том числе:	24504,0	24504,0
2	Земли сельскохозяйственного назначения, га	22144,3 (22441,3)	22138,5
3	Земли населенных пунктов, га	998 (701)	998
4	Земли промышленности, энергетики, транспорта связи и иного специального назначения, га в том числе:	46	51,8
	Земли промышленности	1	1
	Земли автомобильного транспорта	45	45
	Земли специального назначения (Полигон ТБО, скотомогильник с захоронением в ямах, кладбища, водозабор, поля фильтрации), га	-	5,8
5	Земли лесного фонда, га	1315,7	1315,7

5. Мероприятия по развитию основных функциональных зон и размещению объектов капитального строительства

5.1 Развитие планировочной структуры с. Нижнекаменка

Принципиальные положения, влияющие на принятие решений генерального плана с. Нижнекаменка:

- Проектная численность населения села;
- Потребность в жилищном строительстве;
- Функциональное зонирование.

Генеральным планом даны предложения по размещению новой жилой и производственной застройки, определены зоны различного функционального назначения, потребность и размещение учреждений обслуживания, развитие инженерно-транспортной инфраструктуры.

Планировочная схема села решена на основе и в развитие существующей сложившейся планировочной структуры. Основные продольные планировочные оси села улица 60 лет Октября и ул. Ленина. Для совершенствования сложившейся планировочной структуры сделаны более четкие предложения по сохранению и развитию поперечных пешеходных и транспортных связей, в том числе частей села через пойму реки Каменка.

На основном чертеже генерального плана отображены ориентировочные границы территориальных зон для определения обобщенного вида функционального использования территорий.

- Жилая зона - многоквартирная и усадебная жилая застройка;
- Общественно-деловая зона - размещение объектов делового, общественного и коммерческого значения, объектов культуры и искусства, общественного питания и бытового обслуживания, объектов здравоохранения и образования;
- Рекреационная зона - парки, бульвары, спортивные сооружения, зеленые насаждения общего пользования, места отдыха;
- Производственная зона – производственные, коммунальные объекты и объекты инженерной инфраструктуры;
- Зона сельскохозяйственного использования – пастбища, пашни, объекты сельскохозяйственного производства ;
- Зоны с особыми условиями использования территорий (санитарно-защитные зоны, зоны санитарной охраны источников водоснабжения, водоохранные зоны и прибрежные полосы реки Каменка, технические зоны ЛЭП).

5.2 Развитие жилой зоны

Анализ современного использования территории села установил, что в границах села имеются свободные территории, преимущественно внутри крупных кварталов. Большая часть этих территорий с высоким стоянием грунтовых вод.

Объемы жилой застройки продиктованы потребностями в обеспечении жильем существующего населения и прогнозируемого увеличения населения села до 2100 человек, а также увеличением жилищной обеспеченности до 24 м²/чел.

В настоящее время жилой фонд составляет около 41200 м² общей площади, в т.ч. в многоквартирных жилых домах 500 м².

Существующая жилая обеспеченность составляет 19,9 м²/чел общей площади.

При принятой на расчетный срок жилищной обеспеченности 24 м² на человека и численности населения 2100 человек, расчетный жилой фонд составит 50400 м² общей площади, в том числе планируемая новая застройка 9200 м².

Развитие жилищного строительства планируется за счет освоения незастроенной территории внутри крупных кварталов и частично по окраинам села. Планируется жилая

застройка на месте ныне недействующей животноводческой фермы расположенной непосредственно в жилой застройке села по пер. Ферменский.

Для освоения участков внутри жилых кварталов планируется членение крупных кварталов улицами и проездами. Кроме освоения свободных территорий в кварталах, у жителей появляется возможность деления протяженных участков и продажи части больших участков. При делении больших участков возможно строительство нового жилья. Строительство жилья планируется так же за счет реконструкции существующей застройки, замене ветхого жилья, а также возможного строительства многоквартирных жилых домов.

Площадь свободной, планируемой для жилой застройки территории составляет около 50 га. При средней площади усадьбы 30 соток (расчетная селитебная территория 0,4га) возможно, разместить около 125 усадеб, или при средней площади дома 75 м² - 9375 м² общей площади жилья.

Планируется на первую очередь:

капитальный ремонт;

Планируется на расчетный период (2014-2033гг):

Освоение новых территорий жилой застройки 50 га.

5.3 Развитие общественно-деловой зоны

Учреждения обслуживания сосредоточены в общественном центре села у моста через реку Каменка. Предприятия торговли размещены на всей территории.

Генеральным планом резервируются территории общественно-деловой зоны для учреждений обслуживания, объектов дорожного сервиса, объектов предпринимательской деятельности при формировании въездов в село Нижнекаменка по региональной дороге со стороны г. Бийска и райцентра Алтайское.

Планируется благоустройство территории в развитии общественного центра. Планируется реконструкция фельдшерско-акушерского пункта, строительство аптеки, реконструкция офисного здания и столовой ООО «Нижнекаменское». Реконструкцией существующей общественной застройки и благоустройством подчеркивается планировочная связь общественного центра через реку Каменка.

В таблице приведен расчет емкости учреждений обслуживания по рекомендуемой обеспеченности Нормативов градостроительного проектирования Алтайского края.

Расчет школ и детских дошкольных учреждений установлен в зависимости от прогнозируемой демографической структуры населения. Обеспеченность детей детскими дошкольными учреждениями принята 50-60 % от количества детей 0-6 лет, которое составляет 8,8% от существующего населения и 9-10% от расчетного населения, что составит 5-6% от населения. Обеспеченность школьными местами принята 100% охвата детей неполным средним образованием и 75% детей средним образованием

(существующее составляет 10,2% от населения райцентра). Расчетная обеспеченность детей школьными местами принята 12% (количество детей школьного возраста на расчетный срок).

Планируется на первую очередь:

реконструкция:

Дома Культуры, здания ФАП, здания почты;

Офисного здания и здания столовой ООО «Нижнекаменское»;

Здания овощехранилища под пожарное депо.

Планируется на расчетный период:

строительство:

Аптеки.

5.4 Развитие зоны рекреационного назначения

В селе Нижнекаменка в настоящее время отсутствует благоустроенный парк, но имеются возможности для организации отдыха, в связи с богатым природным окружением. Широкая, заросшая деревьями и кустарником пойма реки Каменка пересекает всю территорию села и выполняет функцию рекреационной зоны, природного парка. У мемориала Славы, у реки посажена аллея елей. Планируется благоустройство территории у реки в районе моста, создание парковой зоны.

Необходимо благоустройство подходов к реке, оборудование мест отдыха, благоустройство территории Дома Культуры.

Систему озеленения села формируют зеленые насаждения улиц, естественная растительность поймы реки, природное окружение села. Ближайшее место отдыха населения Семкины пруды.

В проекте отображена граница максимального затопления паводковыми водами реки Каменка. Зона затопления является высокой поймой реки, которая установлена рекреационной зоной, где запрещается иное использование территории, в том числе жилищное строительство.

Планируется на первую очередь:

строительство:

благоустройство береговых зон реки Каменка.

Планируется на расчетный период:

строительство:

парка;

5.5 Развитие производственной зоны

В производственную зону и зону инженерно- транспортной инфраструктуры села включаются территории: завода консервирования молока (в настоящее время не действует), пилорама частного предпринимателя, территории котельных, вышек сотовой связи и телерадиовещания, АЗС.

Определены ориентировочные размеры санитарно-защитных зон предприятий. Объекты являются IV и V класса вредности.

Развитие производственной зоны предусматривается за счет более рационального использования существующих территорий и на свободных территориях по западной окраине села, прилегающих к региональной дороге, где резервируются территории развития предпринимательской деятельности.

Планируется на первую очередь:

Развитие производства по переработке молока (завод консервирования молока).

5.6 Зона сельскохозяйственного использования

В состав зоны сельскохозяйственного использования включены:

- Зоны сельскохозяйственных угодий – пастбища.
- Зоны, занятые объектами сельскохозяйственного назначения и предназначенные для ведения сельского хозяйства.

Зону объектов сельскохозяйственного назначения формируют в основном объекты ООО АФ «Нижнекаменское» и ООО «Агро - Стандарт» (животноводческие фермы, склады, производственные базы со стоянками техники, гаражами, мастерскими), а также производственные базы крестьянских фермерских хозяйств и ООО «Речное».

Для улучшения сложившегося функционального зонирования в генеральном плане определены ориентировочные размеры санитарно-защитных зон объектов сельскохозяйственного назначения.

Объекты сельскохозяйственного назначения являются в основном IV и V класса вредности. Животноводческие фермы III класса вредности расположены по северной, восточной и южной окраине села. В животноводческих помещениях расположенных непосредственно в жилой застройке села по пер. Ферменский и пер. Мостовой на въезде в село, в настоящее время не содержатся животные. Эти территории определены генеральным планом как резервные, для размещения производственных объектов с меньшим классом вредности или для жилой застройки. Также не подлежит развитию ферма КРС по восточной окраине села, в санитарно-защитной зоне которой расположено значительное жилье.

Планируется на первую очередь:

Развитие мясного животноводства и совершенствование собственной кормовой базы в ООО «Агро-Стандарт».

5.7 Зоны с особыми условиями использования территорий

К зонам с особыми условиями использования относятся территории санитарно-защитных зон от предприятий согласно СанПиН 2.2.1/2.1.1.1200-03, зоны санитарной охраны источников водоснабжения (скважин), водоохранная зона и прибрежная полоса реки Каменка, технические зоны ЛЭП. Эти территории являются зонами запрещения строительства жилья.

Санитарно-защитные зоны предприятий Таблица 3

№	Наименование объекта	Класс вредности	Размер СЗЗ, м
1	Скотомогильник с захоронением в ямах	I	1000
2	Полигон твердых бытовых отходов	II	500
3	Асфальто-бетонный завод	II	500
4	Поля фильтрации	0,2-5м³/сут.	300
5	Сельское кладбище	V	50
6.	Ферма КРС (до 12 тыс. голов)	III	300
7	Стоянка техники, мастерские	IV	100
8	Склады, разгрузка зерна	IV	100
	Производство лесопильное (пилорама)	IV	100
	Переработка молока (Завод консервированного молока)	V	50
9	Материальные склады	V	50
10	Котельные	V	50
11	Автозаправочные станции для легкового транспорта	V	50

При

невозможности организации нормативных санитарных разрывов до жилой застройки предлагается вынос жилой застройки из санитарно-защитных зон, или перевод ее в общественно-деловые объекты. Также возможна организация санитарно-защитной зоны за счет территории предприятия.

В проекте определены и отображены границы **водоохранных зон** и прибрежной защитной полосы. (Описаны в разделе Охрана окружающей среды). Водоохранная зона реки Каменка составляет 200 метров, прибрежная защитная полоса 50 метров. Водоохранная зона и прибрежная защитная полоса ручьев, притоков реки Каменка, стекающих со склона составляет 50 метров.

5.8 Зона специального назначения

Проектное решение генерального плана предусматривает действующим существующее кладбище, его расширение планируется в восточном направлении, за границей села. Кладбище, расположенное в водоохраной зоне и прибрежной защитной полосе ручья подлежит закрытию. Кроме того существует за восточной границей села Кержацкое (старообрядческое) кладбище.

Полигон твердых бытовых отходов расположен на расстоянии 800 м от застройки, с западной стороны дороги Бийск-Алтайское.

Скотомогильник с захоронением в ямах построен с западной стороны дороги Бийск-Алтайское, на расстоянии 1 км от жилой застройки.

Планируется на первую очередь:

строительство:

Благоустройство территории кладбища.

5.9 Развитие транспортной инфраструктуры

Внешний транспорт

По развитию транспортной инфраструктуры планируется:

Содержание, ремонт дорог, ремонт дамб, обеспечение транспортного сообщения.

Планируется развитие и содержание внутрихозяйственных дорог местного значения ведущих к удаленным пастбищам, пашням, к рыбохозяйственным прудам и к планируемым объектам туризма.

На въезде в село с дороги регионального значения резервируются территории для размещения объектов дорожного сервиса. Для производственных связей с крупной фермой КРС ООО «Нижнекаменское», в северной части села планируется строительство моста через реку Каменка. Для связи левобережной и правобережной частей села планируются пешеходные мосты.

Планируется на первую очередь:

реконструкция:

дорожного покрытия улиц

Планируется на расчетный период:

строительство:

автомобильного моста через реку Каменка;

два пешеходных моста.

Улично-дорожная сеть

Существующая улично-дорожная сеть сохраняется. Проектная улично-дорожная сеть села развивается с учетом сложившихся и проектируемых улиц и увязана с сетью внешних дорог.

Проектом предусмотрена следующая классификация улично-дорожной сети:

Поселковая дорога – связь с внешними дорогами, в том числе хозяйственные дороги.

Главные улицы – связь жилых территорий с общественным центром– ул. Ленина и ул. 60 лет Октября.

Улицы в жилой застройке: Основные улицы – связь внутри жилых территорий и с главной улицей, это улицы: Пушкина, Гагарина, Кирова, Чапаева, Песчаная, Молодежная, Школьная. На левобережье это переулок Мостовой, улицы Набережная, Зеленая и улица Труда. Второстепенные улицы – связь между основными жилыми улицами, это большею частью существующие и планируемые переулки.

Проезд - связь жилых домов, расположенных в глубине квартала с улицей.

Хозяйственный проезд - прогон личного скота и проезд грузового транспорта к приусадебным участкам.

Эти улицы и дороги связывают все части села.

Основные пешеходные направления в селе проходят по главной улице, в общественном центре, к реке.

5.10 Развитие зоны инженерной инфраструктуры Водоснабжение

Нормы водопотребления и расчетные расходы воды

Нормы водопотребления принимаются согласно принятой степени благоустройства жилой застройки и в соответствии со СНиП 2.04.02 – 84. Нормативами учтены расходы воды на хозяйственно-питьевые и бытовые нужды населения в жилых и общественных зданиях, культурно-бытовых, лечебных и других учреждениях.

Расходы воды на нужды населения определены по принятым нормам водопотребления и численности населения с учетом коэффициента суточной неравномерности водопотребления и приведены в таблице 4.

Расход воды на поливку улиц, проездов, зеленых насаждений определен по норме 30 л/сутки из расхода на одного человека.

Расход воды на наружное пожаротушение принимается 10 л/сек.

Расчетная продолжительность тушения пожара 3 часа, число одновременных пожаров – один.

Суточные расходы воды

Таблица 4

№/п	Наименование	Расчетный срок			Перспектива		
		Население /чел.	Среднесуточная норма водопотреб. л/сут/чел	Расход воды м ³ /сут.	Население /чел.	Среднесуточная норма водопотреб. л/сут/чел	Расход воды м ³ /сут.
1	2	3	4	5	6	7	8
Левобережная часть села							
1	Жилые дома оборудованные водопроводом, без централизованной канализации (с выгребом)	800	80	64,0	830	80	66,4
	3. Жилые дома с водопользованием из водопроводных колонок Kсут.= 1,2	200	40	9,6	200	40	9,6
3	Поливочный	1000	40	40,0	1030	40	41,2

	расход воды						
4	Противопожарный расход воды (на внутреннее и наружное пожаротушение)		1x5 1x10	54,0 108,0		1x5 1x10	54,0 108,0
5	Расходы воды на нужды животных населения			10,0			10,0
6	Расход воды на нужды производства			20,0			20,0
7	Итого:			305,6			309,2
Правобережная часть села							
1	2	3	4	5	6	7	8
1	Жилые дома оборудованные водопроводом, без централизованной канализации (с выгребом)	866	80	69,3	870	80	69,6
	3. Жилые дома с водопользованием из водопроводных колонок Ксут.= 1,2	200	40	9,6	200	40	9,6
3	Поливочный расход воды	1066	40	42,6	1070	40	42,8
4	Противопожарный расход воды (на внутреннее и наружное пожаротушение)		1x5 1x10	54,0 108,0		1x5 1x10	54,0 108,0
5	Расходы воды на нужды животных населения			10,0			10,0
6	Расход воды на нужды производства			20,0			20,0
7	Итого: Всего			310,9			314,0 623,2

Расчетные суточные расходы воды на расчетный срок составят 623,2 м³/сут воды. Неприкосновенный пожарный запас составляет на расчетный срок –162 м³.

Планируемая схема водоснабжения

В левобережной части села планируется строительство водозабора производительностью 309,2 м³/сут и артезианской скважины производительностью 264 м³/сут (с учетом существующей на 50 м³/сут) - для правобережной части села.

Система водоснабжения предусмотрена отдельная для каждой части села. Проектируемые водопроводы предусматриваются объединенными хозяйственно-питьевыми противопожарным низкого давления, кольцевыми.

Вода из проектируемых артезианских скважин поступает в кольцевые сети. Диаметр магистралей принят 100мм.

Для отбора воды из проектируемых водопроводов установлены водоразборные колонки, для нужд пожаротушения – пожарные гидранты, для вводов в жилые и общественные здания предусмотрены водопроводные колодцы.

Трубы водопроводной сети подземной прокладки на глубину от 2,8 до 3,4 м

Для очистки водоприемной части от взвешенных веществ и окислов железа необходимо в комплексе с водоразборными сооружениями требуются установки по осветлению и обезжелезиванию воды. На использование воды данного качества необходимо получить санитарно-эпидемиологическое заключение ТУ Роспотребнадзора по Алтайскому краю.

Зона санитарной охраны источников водоснабжения

В целях охраны месторождений и водоразборов подземных вод согласно СанПиН 2.1.4.1110-02 Госсанэпиднадзора России и СНиП 2.04.02-84 для предотвращения загрязнения воды в районе водозаборов подземных вод устанавливаются три пояса санитарной охраны (ЗСО)

1 пояс-зона строгого режима, 2-й и 3-й – зоны ограничений, предназначены для защиты водоносного горизонта от микробов и химического загрязнения.

1-й пояс ЗСО принимается радиусом 50м от каждой скважины.

Границы 2-го и 3-го поясов зон подземных источников водоснабжения определяются расчетом.

В ЗСО осуществляются специальные мероприятия, исключающие возможность поступления загрязнений в водозабор и водоносный пласт в районе водозабора.

Второй пояс ЗСО имеет размеры: длина-177м, ширина-174м.

Третий пояс ЗСО имеет размеры: длина-1817м, ширина-766м

Канализование

На расчетный срок канализование всей застройки села предусматривается в выгребы, в том числе установка локальных очистных сооружений.

Нормы и расходы водоотведения :

Нормы водоотведения приняты согласно СНиП 2.04.03-85 “Канализация. Наружные сети и сооружения”.

Для застройки с нецентрализованной канализацией норма водоотведения принята 25 л/сут на одного человека.

Расходы сточных вод приведены в таблице 5.

Суточные расходы стоков по жилому поселку

Таблица 5

Наименование	1 очередь			Расчетный срок		
	Населе- ние/чел	Средне- суточ. норма водоотведе- ния л/сут. чел	Расход стоков м³/сут	Населе- ние /чел	Средне- суточ. норма водоотведени- я л/сут. чел.	Расход стоков м³/сут
1. Застройка зданиями, без централизован- ной канализации К сут.=1,2	2066	25	62,0	2100	25	63,0
2. Производство			40,0		2	40,0
Итого:			102,0			103,0

Суточный расход стоков по всему селу составляет на расчетный срок 103,0 м³/сут.

Все стоки вывозятся на очистные сооружения райцентра на первую очередь и на поселковые поля фильтрации, планируемые на расчетный срок на северо-западе села.

Расчёт полей фильтрации произведен согласно СНиП 2.04.03-85

Нагрузка сточных вод на поля фильтрации- 60м³/(га x сут.)

Нагрузка сточных вод на поля фильтрации уменьшается на 25% согласно СНиП 2.04.03-85, табл.47. Примечание 2.

Поля фильтрации общей площадью на расчетный срок составляют – 2,3га

По контуру полей фильтрации предусматривается посадка влаголюбивых древесных насаждений шириной 10 м

По откосам и гребням оградительных валиков предусматривается посев трав с быстро развивающейся корневой системой.

Санитарная очистка территорий

Очистка села от твердого мусора осуществляется на полигон ТБО.

Нормы накопления отходов принимаются согласно СП 42.13330.2011 (Свод правил «Планировка и застройка городских и сельских поселений») в зависимости от уровня инженерного оборудования зданий.

Количество отходов, подлежащих удалению транспортом, приведено в таблице.

Годовое количество мусора и жидких отходов

Таблица 6

№ п/п	Наименование	норма	Расчетное кол-во
1	2	3	4
1	Нормы накопления отходов: Твердые, кг в год на человека б) в неканализованной застройке (2100чел)	350	- 735000
2	Жидкие из выгребов, л в год на человека кол-во жителей, 2100чел б) в неканализованной застройке	4500	9450000
3	Твердые отходы, тонн	-	735
4	Жидкие отходы, м³		9450

Все мероприятия по очистке территории намечается производить специализированным предприятием по графику.

Расчетная площадь полигона ТБО при норме 0,05 га на 1 тыс. тонн отходов в год составит 0,036га. На расчетный срок (на 20 лет)– 0,735 га.

Планируется рекультивация части территории существующего полигона ТБО.

Жидкие отходы на территории домовладений собираются в водонепроницаемых выгребях и затем вывозятся ассенизационным транспортом на поля фильтрации в с. Алтайское или на планируемые поля фильтрации к северо-западу от села Нижнекаменка.

Теплоснабжение

Теплоснабжение общественных зданий с. Нижнекаменка планируется от существующих автономных котельных, теплоснабжение жилых домов индивидуальной застройки - от индивидуальных котельных.

Общая установленная мощность существующих котельных составляет 1,70 (1,97) Гкал/ч (МВт)

Численность населения села – на расчетный срок принята 2,1тыс. человек, общая площадь жилой застройки - 50,3 тыс.м², в том числе в многоквартирной застройке - 0,7тыс.м² общая площадь общественных зданий (с учетом перспективы) - 13,0тыс м² проектное газоснабжение населения принято - 85% .

Расчет тепловых нагрузок

Таблица 7

Потребитель тепла	Отопление			Горячее водоснаб. Q, ГКал/ч(МВт)	Примеч.
	Площадь застройки, F, м ²	q, кКал/ч х м ²	Q, ГКал/ч(МВт)		
Многоквартирная застройка	700	94	0,07 (0,08)	0,01 (0,012)	
Индивидуальная застройка	50300x0,85	147	6,28 (7,29)	—	
Общественные объекты	13000	—	1,05 (1,22) 0,22 (0,26)	—	отопление вентиляция
Промышленные объекты	15000	—	1,5(1.74) 0,4(0,46)	—	отопление вентиляция
Общий расход тепла			9,13(10,58)	0,01 (0,012)	
ИТОГО			9,14(10,60)		

Тепловые нагрузки жилищно-коммунального сектора с учетом перспективы развития определены по укрупненным показателям для расчетной зимней температуры - 39 С.

Удельные расходы тепла на отопление {табл.1 "Рекомендации по инженерному оборудованию сельских населенных пунктов, ч.4") составляют:

- для одноэтажных зданий $q = 147\text{кКал/ч х м}^2$ общей площади
- для двухэтажных зданий $q = 94\text{кКал/ч х м}^2$ общей площади

Максимальный часовой расход тепла на отопление:

$$Q = q \times F, \text{ где}$$

q - укрупненный показатель максимального часового расхода тепла ,
кКал/ч х м²

F - общая площадь, м²

Расходы горячей воды приняты по данным СНиП 2.04.01-85* "Внутренний водопровод и канализация зданий",

Мощностей существующих котельных (с учетом износа оборудования и сетей) недостаточно для перспективного развития села.

Отопление производственных зданий осуществляется от локальных (индивидуальных) котельных.

Проблемы теплоснабжения будут решены в полном объеме при переходе на теплоноситель газ.

Газоснабжение

С приходом газа появляется возможность перевода отопительных котельных производственных и коммунальных потребителей и котельных в домах индивидуальной застройки на природный газ.

Схемой газификации Алтайского района планируется строительство газопровода с давлением P = 0,6МПа от существующей ГРС райцентра Алтайское до села Нижнекаменка.

Снижение давления газа до среднего (0,3 МПа) планируется в ГРП, установленном на вводе в село. Газ среднего давления по поселковым трубопроводам поступает в автономные котельные общественных и производственных зданий и к квартальным ГРП жилой застройки. От квартальных ГРП газ низкого давления (0,004МПа) подается в котельные индивидуальных жилых домов.

Месторасположение квартальных ГРП определяется после расчетов в рабочем проекте газификации села.

Газопроводы выполняются из водогазопроводных (ГОСТ3262-75) и электросварных труб (ГОСТ10704-91). Трубы покрываются изоляцией "весьма усиленного типа" по ГОСТ9.602-89*.

Расчет потребления газа

Расчет газопотребления производится на планируемое число жителей 2100 человек. В многоквартирной застройке - 50 человек, в усадебной индивидуальной застройке - 2050 человек.

Потребление газа условно разделяют на следующие категории: бытовое (приготовление пищи, нагрев воды), коммунально-бытовое (ФАП, детский сад, школа), для отопления жилых, общественных зданий, коммунальных и производственных предприятий.

Расход газа на бытовые нужды определен по укрупненным показателям для составления генпланов (п.312 СП 42-101-2003).

$$Q_{\text{год}} = N \times q \text{ нм}^3/\text{год}$$

$$Q_{\text{час}} = Q_{\text{год}} / 2200$$

N - численность населения, чел.

q₁= 120 м³/год чел. (при централизованном горячем водоснабжении)

q₂= 300 м³/год чел. (при горячем водоснабжении от газовых водонагревателей)

q₃= 180 м³/год чел. (при отсутствии горячего водоснабжения)

Приготовление пищи на газе принимается у 100% жителей благоустроенного жилья. Принимается газификация 85% существующей неблагоустроенной индивидуальной застройки.

Количество благоустроенной существующей усадебной застройки принимается 25%. Общая площадь жилой застройки составляет 51,0 тыс.м²

Потребление газа на бытовые нужды

Таблица 8

Тип застройки	Число жителей, тыс чел	Норма потребления нм ³ /год	Годовой расход газа тыс. нм ³ /год		Часовой расход нм ³ /год	Примеч.
			расчетный	с учетом 10% неучтенных		
Многоквартирная благоустр.	0,05	120	6,0	6,6	3,0	
Усадебная благоустр.	0,50	300	153,0	168,3	76,5	

Усадеб, неблагоустр.	1,55	180	277,2	304,9	138,6	
Итого			882	479,8	218,1	

Потребление газа на отопление, вентиляцию и горячее водоснабжение потребителей селитебной зоны с централизованным теплоснабжением определяется по часовым расходам тепла на соответствующие нужды, приведенные в разделе "Теплоснабжение" с учетом КПД котлов 0,9, потерь в тепловых сетях 10%, потерь на собственные нужды котельных 5%. Теплотворная способность природного газа 8040 ккал/нм³ или 9330 Вт/нм³. Расход газа на 1 МВт теплового потока составит:

$$Q_2 = 1 \times 1,15 \times 10 / 0,9 \times 9330 = 137 \text{ нм}^3/\text{ч}.$$

Расход газа на отопление жилья Таблица 9

Потребитель тепла	Часовой расход тепла кКал/ч(МВт)	Часовой расход газа нм ³ /ч	Годовой расход газа, тыс.нм ³ /ч
Многokварт. застройка	0,07 (0,08)	11,0	24
Усадебная застройка	6,28(7,29)	999	2198
Итого	6.35(7,37)	1010	2222

Расход газа на промышленные предприятия и объекты социальной сферы

Таблица 10

Потребитель тепла	Часовой расход газа, нм ³ /ч			Годовой расход газа, тыс.нм ³ /ч		
	отопление, вентиляция	горячее водоснаб.	Общий	отопление, вентиляция	горячее водоснаб.	Общий
Производственные предприятия	302		302	664		664
Объекты соц. сферы	203	50	253	447	110	557

Общий расход газа

Таблица 11

Потребитель тепла	Часовой расход газа, нм ³ /час	Годовой расход газа тыс. нм ³ /год
Промышленные предприятия	302	664
Объекты социальной сферы	253	557
Отопление жилищного фонда	1010	2222
Бытовые нужды населения	218	480
Итого	1783	3923

Электроснабжение

Дополнительные нагрузки расчетного годового расхода электроэнергии вновь проектируемой жилой и общественной застройки села не влияют на увеличение мощности существующих трансформаторов.

Мероприятия по развитию инженерной инфраструктуры

Планируется на первую очередь:

реконструкция:

объектов теплоснабжения.

Планируется на расчетный период:

строительство:

водопроводных сооружений с. Нижнекаменка:

водозабора подземных вод в левобережной части села,

скважины в правобережной части;

водопроводных сетей села;

полей фильтрации;

газификацией села планируется строительство межпоселкового газопровода, ГРП и разводящих сетей к потребителям.

6. Объекты культурного наследия. Мероприятия по сохранению объектов культурного наследия

На территории Нижнекаменского сельсовета расположены 14 памятников археологии, представляющие собой курганные группы, древние поселения, стоянки.

В селе Нижнекаменка из объектов культурного наследия - Мемориал Славы «Никто не забыт» погибшим в годы Великой Отечественной войны.

Для сохранения культурного наследия проведена паспортизация объектов, определена охранный территория их расположения, проводятся поддерживающие ремонты памятников. Приведен перечень объектов культурного наследия. Кроме того существует мемориальное Коммунарское кладбище, расположенное на возвышении западнее села у дороги.

Перечень объектов культурного наследия на территории Нижнекаменского сельсовета Алтайского края

Таблица 12

№/№	Наименование объекта	Акт органа государственной власти о постановке объекта на государственную охрану	Местонахождение объекта в соответствии с актом органа государственной власти о постановке на государственную охрану
1	Мемориал Славы «Никто не забыт» погибшим в годы	Памятник истории. Постановление Алтайского краевого Совета народных	Алтайский район, с. Нижнекаменка. Пер.Мостовой.

	Великой Отечественной войны.	депутатов от 02.04.2001 № 94	
2	Братская могила партизан.	Памятник истории. Решение исполнительного комитета Алтайского краевого Совета депутатов трудящихся от 20.12.1949 г. № 962;	Утрачен.
3	Сопка Мохнатая 1, одиночный курган.	выявленный объект археологического наследия	Алтайский район. В 5 км к северу от с. Нижнекаменка, на восточном склоне сопки Мохнатая.
4	Сопка Мохнатая 2, одиночный курган.	выявленный объект археологического наследия	Алтайский район. В 5 км к северу от с. Нижнекаменка, на северо-восточном склоне сопки Мохнатая.
5	Алтайская Караульная 1, поселение.	выявленный объект археологического наследия	Алтайский район. В 0,5 км к северо-западу от с. Алтайское.
6	Нижняя Каменка, грунтовый могильник.	выявленный объект археологического наследия	Алтайский район. Западная окраина с. Нижнекаменка.
7	Бирюкса 1, поселение.	выявленный объект археологического наследия	Алтайский район. В 5,4 км к востоку от с. Нижнекаменка.
8	Бирюкса 2, каменоломня-мастерская.	выявленный объект археологического наследия	Алтайский район. В 6,0 км к востоку от с. Нижнекаменка.
9	Бирюкса 3, поселение.	выявленный объект археологического наследия	Алтайский район. На мысе выходящем в долину р. Бирюксы, к берегу пруда "Самолет".
10	Сопка Нижнекаменская 1, стоянка.	выявленный объект археологического наследия	Алтайский район. На западном склоне горы Сопка Нижнекаменская.
11	Сопка Нижнекаменская 2, стоянка.	выявленный объект археологического наследия	Алтайский район. На вершине горы Сопка Нижнекаменская.
12	Сопка Нижнекаменская 3, стоянка.	выявленный объект археологического наследия	Алтайский район. На вершине горы Сопка Нижнекаменская.
13	Сопка Нижнекаменская 4, стоянка.	выявленный объект археологического наследия	Алтайский район. На склоне горы Сопка Нижнекаменская, в 0,08 км к юго-востоку от с. Нижнекаменка.
14	Пруд "Семкино" 1, поселение.	выявленный объект археологического наследия	Алтайский район. На восточной окраине с. Нижняя Каменка, на правом берегу р. Каменки.

15	Пруд "Семкино" 2, поселение.	выявленный объект археологического наследия	Алтайский район. На склоне сопки Чайная, на восточной окраине с. Нижняя Каменка, на правом берегу р. Каменки.
16	Алтайская Караульная 2, поселение.	выявленный объект археологического наследия	Алтайский район. На левом берегу р. Каменки, в 1,75 км от с. Нижнекаменка, в 0,35 км от с. Алтайское.

Мероприятия по сохранению объектов культурного наследия

1. Проектирование и проведение земляных, строительных, мелиоративных, хозяйственных работ, работ по использованию лесов и иных работ (далее - строительных и иных работ) осуществляются при отсутствии на данной территории объектов культурного наследия, включенных в единый государственный реестр объектов культурного наследия (памятников истории и культуры) народов Российской Федерации (далее - реестр), выявленных объектов культурного наследия или объектов, обладающих признаками объекта культурного наследия, либо при условии соблюдения техническим заказчиком (застройщиком) объекта капитального строительства, заказчиками других видов работ, лицом, проводящим указанные работы, требований по обеспечению сохранности объектов культурного наследия.

2. Определение наличия или отсутствия объектов культурного наследия, включенных в реестр, выявленных объектов культурного наследия либо объектов, обладающих признаками объекта культурного наследия, на земельных участках, землях лесного фонда либо в границах водных объектов или их частей, подлежащих воздействию строительных и иных работ осуществляется управлением Алтайского края по культуре и архивному делу, которое является региональным органом охраны объектов культурного наследия.

3. Основные требования по обеспечению сохранности объектов культурного наследия при проведении строительных и иных работ.

3.1. На территории объекта культурного наследия (памятника истории или архитектуры) запрещается:

проведение строительных и иных работ;

строительство объектов капитального строительства и увеличение объемно-пространственных характеристик существующих объектов капитального строительства.

3.2. На территории объекта культурного наследия (памятника истории или архитектуры) разрешается:

проведение работ по сохранению объекта культурного наследия или его отдельных элементов, сохранению историко-градостроительной или природной среды объекта культурного наследия;

ведение хозяйственной деятельности, не противоречащей требованиям обеспечения сохранности объекта культурного наследия и позволяющей обеспечить функционирование объекта культурного наследия в современных условиях.

3.3. Особый режим использования земельного участка, в границах которого располагается объект археологического наследия (памятник археологии), предусматривает возможность проведения археологических полевых работ, строительных и иных работ при условии обеспечения сохранности объекта археологического наследия.

3.4. Проведение строительных и иных работ на земельном участке, непосредственно связанном с земельным участком в границах территории объекта

культурного наследия, осуществляется при условии наличия в проектной документации разделов об обеспечении сохранности объекта культурного наследия (разделов о проведении спасательных археологических полевых работ, проекта обеспечения сохранности объекта культурного наследия, плана проведения спасательных археологических полевых работ), согласованных с управлением Алтайского края по культуре и архивному делу.

4. Сохранение объекта культурного наследия - меры, направленные на обеспечение физической сохранности и сохранение историко-культурной ценности объекта культурного наследия, предусматривающие консервацию, ремонт, реставрацию, приспособление объекта культурного наследия для современного использования и включающие в себя научно-исследовательские, изыскательские, проектные и производственные работы, научное руководство проведением работ по сохранению объекта культурного наследия, технический и авторский надзор за проведением этих работ.

4.1. Работы по сохранению объекта культурного наследия проводятся:

на основании задания на проведение указанных работ, разрешения на проведение указанных работ, выданных управлением Алтайского края по культуре и архивному делу;

на основании проектной документации на проведение указанных работ, согласованной управлением Алтайского края по культуре и архивному делу;

при условии осуществления технического, авторского надзора и государственного надзора в области охраны объектов культурного наследия за их проведением;

при наличии положительного заключения государственной экспертизы проектной документации и при условии осуществления государственного строительного надзора за указанными работами, если при проведении работ по сохранению объекта культурного наследия затрагиваются конструктивные и другие характеристики надежности и безопасности объекта.

4.2. В случае невозможности обеспечить физическую сохранность объекта археологического наследия под сохранением этого объекта археологического наследия понимаются спасательные археологические полевые работы, проводимые на основании разрешения (открытого листа), выдаваемого Министерством культуры Российской Федерации.

5. Земельные участки в границах территорий объектов культурного наследия, включенных в реестр, а также в границах территорий выявленных объектов культурного наследия относятся к землям историко-культурного назначения, правовой режим которых регулируется земельным законодательством Российской Федерации и Федеральным законом от 25.06.2002 № 73-ФЗ «Об объектах культурного наследия (памятниках истории и культуры) народов Российской Федерации».

6. В целях обеспечения сохранности объекта культурного наследия в его исторической среде на сопряженной с ним территории устанавливаются зоны охраны объекта культурного наследия: охранный зона, зона регулирования застройки и хозяйственной деятельности, зона охраняемого природного ландшафта.

Границы зон охраны объектов культурного наследия, особые режимы использования земель в границах территорий данных зон и требования к градостроительным регламентам в границах территорий данных зон утверждаются Администрацией Алтайского края на основании проектов зон охраны объектов культурного наследия.

7. Памятник природы краевого значения "Горы Березовая и Вересковая"

**(Постановление Администрации Алтайского края
от 6 мая 2014 г. N 220)**

1. Границы территории памятника природы

1.1. Памятник природы краевого значения "Горы Березовая и Вересковая" расположен на территории Алтайского района Алтайского края, в 8 км юго-западнее села Верх-Ая.

1.2. Описание границ территории памятника природы: граница памятника природы проходит от вершины горы Вересковой (точка 1) 650 м на северо-восток через березово-осиновый лесной массив до точки N 3. Далее граница проходит 1500 м на восток вдоль северного склона горы Вересковой по границам березово-осиновых лесных массивов до истока ручья (точка 8), затем 1000 м на северо-восток вдоль западного склона горы Вересковой через истоки ручьев до отдельно стоящего лесного массива (точка 11), кадастрового участка с номером 22:02:250001:927. Далее граница проходит 650 м на восток по границам лесных массивов до северной границы лесного массива (точка 13), кадастрового участка с номером 22:02:250003:546, затем проходит 750 м на юго-восток, включая лесные массивы, пересекая русло реки Плесс, до истока левого притока реки Юдина Согра (точка 16). Далее проходит 800 м на восток по руслу левого притока реки Юдина Согра до точки 17, далее 900 м на запад (до точки 18) и 450 м на юго-восток по границе между березово-осиновыми массивами и сенокосами (пастбищами) до правого притока реки Юдина Согра (точка 19). Далее проходит 350 м на восток по руслу правого притока реки Юдина Согра до северо-восточного угла пасеки СПК "Айский" и Н.Ю. Корчуганова (точка 20). Далее проходит 2700 м на юго-запад по границе лесных массивов (восточным границам кадастровых участков 22:02:250003:660, 648, 647, 646, 627, 628, 626), до южной оконечности кадастрового участка 22:02:250003:627 (точка 27), затем 650 м на запад, исключая земли кадастрового участка 22:02:250003:810, до плотины (точка 28). Далее идет 800 м на север по руслу реки Ая до ее истока (точка 29), затем 2300 м на запад по склону и хребту горы Вересковой до ее вершины (до точки 1).

2. Режим особой охраны памятника природы

2.1. На территории памятника природы запрещается:

любая хозяйственная и иная деятельность, угрожающая состоянию и сохранности охраняемых природных комплексов и объектов, изменению флористического состава и нарушению естественного состояния растительности;

размещение скотомогильников, мест захоронения отходов производства и потребления, химических, взрывчатых, токсичных, отравляющих и ядовитых веществ, пунктов захоронения радиоактивных отходов, применение любых ядохимикатов и минеральных удобрений;

распашка и иные агротехнические работы, связанные с нарушением целостности почвенного покрова;

сжигание порубочных остатков, пожнивных остатков, выжигание ветоши (сухой травы), соломы, иное использование огня в хозяйственных целях (проведение палов);

рубки леса, повреждение деревьев и кустарников;

изменение видового состава флоры и фауны, в т.ч. акклиматизация и интродукция чужеродных видов;

любые действия, приводящие к уничтожению истоков рек и ручьев, а также к изменению гидрологического режима, в т.ч. устройство дамб, плотин и других гидротехнических сооружений;

проведение геолого-разведочных работ и добыча полезных ископаемых;

разведение костров;

выпас и водопой скота;
проезд на механических транспортных средствах вне дорог общего пользования, в том числе передвижение на снегоходах и квадроциклах.

2.2. На территории памятника природы допускается:

научные исследования: мониторинг состояния окружающей природной среды, изучение функционирования и развития природных экосистем и их компонентов;

проведение учебно-познавательных экскурсий, организация и обустройство экологических учебных троп;

рекреация (транзитные прогулки, временные прогулки);

сенокосение в срок после 15 июля способом от центра к периферии;

ограниченное использование огня в целях минимизации риска возникновения природных пожаров при условии наличия на местности достаточных сил и средств пожаротушения;

строительство объектов, не являющихся объектами капитального строительства, и реконструкция объектов, назначение которых не противоречит целям и задачам памятника природы, при наличии положительного заключения государственной экологической экспертизы на проектную документацию данных объектов;

проведение охранных, биотехнических и противопожарных мероприятий.

8. Мероприятия по охране и улучшению состояния окружающей среды

Атмосферный воздух

Основным источником поступления вредных веществ в атмосферу являются котельные, отопительные печи частных домов, автотранспортные средства, животноводческие фермы, автотранспортные предприятия, АЗС.

Выбросы загрязняющих веществ котельных и печей это оксид азота, угольная сажа, оксид углерода, оксид серы.

В генеральном плане определены и представлены в графических материалах ориентировочные границы санитарно-защитных зон производственных объектов. Предприятия в основном относятся к IV и V классу вредности с нормативным размером санитарно-защитной зоны 100 и 50 м соответственно.

Животноводческие фермы относятся к III классу вредности, с санитарно-защитной зоной 300 м.

Нормативные размеры санитарно-защитных зон определены согласно

СанПиН 2.2.1/2.1.1.1200-03. Новая редакция .

При невозможности устройства санитарно-защитных зон, где жилая застройка попадает в пределы СЗЗ, планируется вынос жилой застройки по мере ее износа. Генеральным планом предлагается так же перепрофилирование источников вредности и устройство санитарно-защитных зон за счет территории предприятий.

Перевод системы отопления усадебной застройки на природный газ значительно уменьшит вредные выбросы в атмосферу, так же исключаются загрязнение почвы шлаком и угольными отходами.

Одним из мероприятий улучшения экологических условий в селе является система озеленения, предусматривающая сохранение природной растительности, защитных насаждений санитарно-защитных зон предприятий и дорог.

Защита подземных вод

Предполагает реализацию мер по организации водообеспечения, мониторинга качества и режима подземных вод.

Для предотвращения подземных источников водоснабжения от загрязнения предусматриваются зоны санитарной охраны источников водоснабжения (ЗСО). Граница первого пояса – зона строгого режима составляет 30-50 м. Граница второго пояса определяется гидрологическими расчетами, исходя из условий, что микробное загрязнение, поступающее в водоносный пласт за пределами второго пояса, не достигает водозабора. Граница третьего пояса ЗСО, предназначенного для защиты водоносного пласта от химических загрязнений, также определяется гидродинамическими расчетами.

На территории первого пояса ЗСО запрещаются все виды строительства, не имеющие непосредственного отношения к эксплуатации, реконструкции и расширению водопроводных сооружений, в том числе прокладка трубопроводов различного назначения, размещение жилых и хозяйственно-бытовых зданий, проживание людей, а также применение ядохимикатов и удобрений.

На территории второго пояса ЗСО запрещается размещение кладбищ, скотомогильников, полей фильтрации, навозохранилищ и других объектов, обуславливающих опасность микробного загрязнения подземных вод.

На территории второго и третьего поясов ЗСО запрещается размещение складов горюче-смазочных материалов, ядохимикатов и минеральных удобрений, накопителей промстоков, шламоохранилищ и других объектов, обуславливающих опасность химического загрязнения подземных вод. Размещение таких объектов допускается в пределах третьего пояса ЗСО только при использовании защищенных подземных вод при условии выполнения специальных мероприятий по защите водоносного горизонта от загрязнения по согласованию с ЦГСЭН, органами и учреждениями государственного экологического и геологического контроля.

Генеральным планом предусматривается централизованная система водоснабжения и водоотведения на поля фильтрации или локальные очистные сооружения.

Организация поверхностного стока решается системой открытых и закрытых водостоков, с выпуском в пруд после предварительной очистки и в испарительные бассейны. Детальное проектирование предусматривается в проектах планировки.

С целью охраны рек и прудов от загрязнения в проекте определены и отображены границы водоохраных зон и границы прибрежной защитной полосы.

На территориях населенных пунктов при наличии централизованных ливневых систем водоотведения и набережных границы прибрежных защитных полос совпадают с парапетами набережных. Ширина водоохранной зоны на таких территориях устанавливается от парапета набережной. При отсутствии набережной ширина водоохранной зоны, прибрежной защитной полосы измеряется от береговой линии.

В соответствии со ст. 6 ВК РФ. Полоса земли вдоль береговой линии водного объекта (береговая полоса) предназначается для общего пользования. Ширина береговой полосы водных объектов общего пользования составляет 20 м, кроме рек и ручьев протяженностью менее 10 км (для них ширина береговой полосы составляет 5 м.).

В соответствии со ст. 65 ч.15 ВК РФ в границах водоохраных зон запрещаются:

- 1) использование сточных вод в целях регулирования плодородия почв;
- 2) размещение кладбищ, скотомогильников, мест захоронения отходов производства и потребления, химических, взрывчатых, токсичных, отравляющих и ядовитых веществ, пунктов захоронения радиоактивных отходов;
- 3) осуществление авиационных мер по борьбе с вредными организмами;
- 4) движение и стоянка транспортных средств (кроме специальных транспортных средств), за исключением их движения по дорогам и стоянки на дорогах и в специально оборудованных местах, имеющих твердое покрытие;
- 5) размещение автозаправочных станций, складов горюче-смазочных материалов (за исключением случаев, если автозаправочные станции, склады горюче-смазочных материалов размещены на территориях портов, судостроительных и судоремонтных организаций, инфраструктуры внутренних водных путей при условии соблюдения требований законодательства в области охраны окружающей среды и настоящего Кодекса), станций технического обслуживания, используемых для технического осмотра и ремонта транспортных средств, осуществление мойки транспортных средств;
- 6) размещение специализированных хранилищ пестицидов и агрохимикатов, применение пестицидов и агрохимикатов;
- 7) сброс сточных, в том числе дренажных, вод;
- 8) разведка и добыча общераспространенных полезных ископаемых (за исключением случаев, если разведка и добыча общераспространенных полезных ископаемых осуществляются пользователями недр, осуществляющими разведку и добычу иных видов полезных ископаемых, в границах предоставленных им в соответствии с законодательством Российской Федерации о недрах горных отводов и (или) геологических отводов на основании утвержденного технического проекта в соответствии со статьей 19_1 Закона Российской Федерации от 21 февраля 1992 года N 2395-I "О недрах").

В границах водоохранных зон допускаются проектирование, строительство, реконструкция, ввод в эксплуатацию, эксплуатация хозяйственных и иных объектов при условии оборудования таких объектов сооружениями, обеспечивающими охрану водных объектов от загрязнения, засорения, заиления и истощения вод в соответствии с водным законодательством и законодательством в области охраны окружающей среды. В целях настоящей статьи под сооружениями, обеспечивающими охрану водных объектов от загрязнения, засорения, заиления и истощения вод, понимаются:

- 1) централизованные системы водоотведения (канализации), централизованные ливневые системы водоотведения;
- 2) сооружения и системы для отведения (сброса) сточных вод в централизованные системы водоотведения (в том числе дождевых, талых, инфильтрационных, поливомоечных и дренажных вод), если они предназначены для приема таких вод;
- 3) локальные очистные сооружения для очистки сточных вод (в том числе дождевых, талых, инфильтрационных, поливомоечных и дренажных вод), обеспечивающие их очистку исходя из нормативов, установленных в соответствии с требованиями законодательства в области охраны окружающей среды и настоящего Кодекса;
- 4) сооружения для сбора отходов производства и потребления, а также сооружения и системы для отведения (сброса) сточных вод (в том числе дождевых, талых, инфильтрационных, поливомоечных и дренажных вод) в приемники, изготовленные из водонепроницаемых материалов.

В границах прибрежных защитных полос наряду с установленными частью 15 настоящей статьи ограничениями запрещаются:

- 1) распашка земель;
- 2) размещение отвалов размываемых грунтов;
- 3) выпас сельскохозяйственных животных и организация для них летних лагерей, ванн.

Установление на местности границ водоохранных зон и границ прибрежных защитных полос водных объектов, в том числе посредством специальных информационных знаков, осуществляется в порядке, установленном Правительством Российской Федерации

В полномочия органов местного самоуправления входит установление правил использования водных объектов общего пользования, расположенных на территориях муниципальных образований.

Животноводческие помещения ферм КРС, расположенных по северной, восточной и южной границе села, должны быть вынесены из водоохраной зоны реки Каменка и ручья. Подлежит закрытию кладбище, расположенное в водоохраной зоне ручья.

Главным мероприятием охраны почвенно-растительного покрова являются:

- Мероприятия по борьбе с эрозией почв;

- Выполнение комплекса мероприятий планировочного, защитного, агро и лесокультурного характера;

- Введение разнообразных ограничений на формы и интенсивность эксплуатации земель, исключаящие негативное воздействие;

В границах села следующие мероприятия:

- Обеспечение чистоты почвенно-растительного покрова: защита от механического, химического и бактериального загрязнения;

- Организация системы удаления отходов;

- Мероприятия по восстановлению нарушенных территорий;

- Предусматривается совершенствование системы сбора отходов и рекультивация части территории полигона ТБО, который расположен на расстоянии более 800м от жилой застройки.

9. Основные факторы риска возникновения чрезвычайных ситуаций природного и техногенного характера

В разделе использована информация паспорта территории с. Нижнекаменка, типовой перечень опасных явлений /Главное управление МЧС России по Алтайскому краю/.

Риски возникновения чрезвычайных ситуаций природного характера

Источниками природных чрезвычайных ситуаций являются землетрясения, ситуации связанные с климатическими процессами, степные пожары, наводнения.

-Территория района относится к зоне сейсмичности, интенсивности на средних грунтах 8 баллов шкалы МЗК – 64, в соответствии с районированием ОСР – 97 А.

-Опасные климатические явления: бури, туманы, метели, снежные заносы, гололед, град, низкие температуры. Ветры со скоростью более 6м/сек. вызывают пыльные бури и метели.

-Риски возникновения природных пожаров.

По северной окраине с. Нижнекаменка возможны риски воздействия природных пожаров.

-Риски затопления на территории с. Нижнекаменка.

В с. Нижнекаменка существуют риски затопления жилых домов паводковыми водами реки Каменка. В 2014 году в зоне затопления находилась жилая территория 14,5 га, 23 жилых дома.

Риски возникновения техногенных чрезвычайных ситуаций

-Аварии на гидотехнических сооружениях – подтопление, связаны с размывом плотин.

-Риски возникновения ЧС на объектах автомобильного транспорта

Зоны ответственности ДПС на дорогах.

-Риски возникновения аварии на системах ЖКХ

Возможны риски возникновения аварий в системе водоснабжения, на котельных.

-Риски возникновения аварии на системах газоснабжения

Планируется газификация села от Алтайской ГРС.

-Риски возникновения ЧС на электросетях

-Риски возникновения техногенных пожаров:

Риски возникновения техногенных пожаров на потенциально опасных объектах отсутствуют, в связи с отсутствием потенциально опасных объектов. Объект повышенной пожароопасности – газораспределительная станция Алтайская (ГРС Алтайская) расположена в четырех километрах от села.

На территории с. Нижнекаменка существует высокая вероятность возникновения техногенных пожаров в жилом секторе.

Мероприятия по предупреждению ЧС:

В 10 км. от с. Нижнекаменка в райцентре Алтайское расположены отдел по делам ГОЧС района, Комиссия по чрезвычайным ситуациям, Алтайский ГИБДД, передвижной пост ДПС.

При 1 степени повреждения зданий и сооружений эвакуация населения не предусматривается. Риски возникновения ЧС, связанных с обрушением зданий, сооружений, пород маловероятны.

Перечень превентивных мероприятий направленных на обеспечение безопасности:

- прогнозирование возможных зон разрушений для населённых пунктов;
- определение необходимых сил и средств, мест их расположения и маршрутов для ликвидации последствий;
- подготовка к оказанию пострадавшим квалифицированной медпомощи с последующим стационарным лечением;
- доведение до населения правил поведения и действий;
- планирование проведения эвакуации из опасных районов;
- ограничение в землепользование, размещение новостроек, укрепление сооружений, демонтаж недостаточно сейсмостойких сооружений.

Мероприятия по предупреждению ЧС предусматривают:

- Предотвращение вмешательства в работу систем жизнеобеспечения.
- Меры по предотвращению террористических актов в местах массового пребывания людей.
- Система водоснабжения села предусматривает на площадках водопроводных сооружений хранение противопожарного, аварийного и регулирующего запаса воды.
- Оснащение территорий автозаправочных станций (АЗС) современным оборудованием, предотвращающих возникновение чрезвычайных ситуаций.

-Предотвращение образования взрывопожароопасной среды на объектах теплоснабжения, газоснабжения, электроснабжения, соблюдение норм технологического режима.

-Замена и модернизация устаревшего технологического оборудования на инженерных сетях.

- Надежность водоснабжения обеспечивается в т.ч. защитой водоисточников и резервуаров чистой воды от радиационного, химического и бактериологического заражения.

Необходима разработка проекта берегоукрепительных работ с выпрямлением русла реки Каменка – защита от размыва берегов. Застройка не должна развиваться в границах затопления реки, указанной на картах. По пер. Мостовой в пойме реки планируется разгрузочный мост для увеличения прохождения паводковых вод, что уменьшит затопление территории от реки до ул. Ленина.

Организация оповещения о чрезвычайных ситуациях

- Система связи и оповещения населения о чрезвычайных ситуациях :

Электросирены, радио и телеприемники, средства оповещения на подвижных объектах (через громкоговорящие устройства на автомобиле) по каналам проводной и сотовой связи. Планируется установка электросирены на здании школы.

Противопожарные мероприятия

Силы и средства пожарной охраны

Село Нижнекаменка расположено на расстоянии 10 км. от пожарной части 60ПЧ ФПС райцентра Алтайское, (Федеральная противопожарная служба МЧС России). В настоящее время в с. Нижнекаменка действует добровольная пожарная дружина (ДПД).

Планируется реконструкция здания существующего овощехранилища в центре села Нижнекаменка в пожарное депо. К реке Каменка предусматривается устройство подъездов, обеспечивающих забор воды.

Выполняемый перечень мероприятий при степных пожарах:

Опашка населенных пунктов, установление шлагбаумов и аншлагов, создание финансового резерва на пожароопасный период, направление возможной пожароопасной информации в органы власти и местного самоуправления, руководителям объектов.

При возникновении техногенных пожаров в жилье предусмотрено временное размещение эвакуированного населения в административных зданиях, с последующим предоставлением временного жилья из маневренного фонда администрации муниципального образования.

Перечень превентивных мероприятий проводимых органом местного самоуправления, направленных на защиту от техногенных пожаров:

Техническая укрепленность зданий (системы пожаротушения, монтаж установок обнаружения пожара, проведение огнезащитной обработки стораемых конструкций); - оборудование объектов средствами пожаротушения и средствами самоспасения; - наличие на объекте внутреннего и наружного противопожарного водоснабжения; - проведение инструктажей по соблюдению мер ПБ с персоналом, рабочими, населением. Обучение населения мерам ПБ; - создание и содержание добровольных пожарных команд; - проводятся заседания КЧС Алтайского района; - проводятся пожарно-тактические занятия с выездом на объект; - проводятся учения по тушению техногенных пожаров.

Потенциально опасных объектов на территории сельсовета нет.

Планируется на первую очередь:

реконструкция:

здания овощехранилища под пожарное депо;

гидротехнического сооружения на пруде Семкино.

Планируется на расчетный период:

строительство:

укрепление берегов реки Каменка;

расчистка русла реки Каменка для прохождения паводковых вод;

мост для прохождения паводковых вод.

**10. Перечень мероприятий по реализации генерального плана
Нижнекаменского сельсовета Алтайского района Алтайского края**

/п	Наименование объекта	Описание места размещения объекта	Параметры объекта	Мероприятия	Срок реализации
1. Социальная сфера					
1.1	Сельский дом культуры	с. Нижнекаменка	на 360мест	Капитальный ремонт	2015-2017гг
1.2	Нижнекаменская библиотека	с. Нижнекаменка	фонд 12796 экз.	Капитальный ремонт	2015-2017гг
1.3	Кафе-магазин	с. Нижнекаменка	на 20 мест	Разработка ПСД, строительство	2014-2017гг
1.4	Фельдшерско-акушерский пункт	с. Нижнекаменка	площадь 250 м ²	Реконструкция	2014-2017гг
1.5	Аптека	с. Нижнекаменка	1 объект	Разработка ПСД, строительство	2014-2034гг
1.6	Здание почты	с. Нижнекаменка	площадь 150 м ²	Реконструкция	2014-2017гг
1.7	Административное здание ООО АФ «Нижнекаменское»	с. Нижнекаменка	площадь 1150 м ²	Реконструкция	2014-2017гг
1.8	Столовая ООО АФ «Нижнекаменское»	с. Нижнекаменка	на 50 посадочных мест	Реконструкция	2014-2017гг
1.9	Пожарное депо	с. Нижнекаменка	на 2 пож. автомобиля	Реконструкция	2014-2017гг
2. Жилищная сфера					
2.1	Индивидуальная жилая застройка	с. Нижнекаменка	80 га, 6400м ² общей площади	Строительство	2014-2034гг

2.2	2	Существующий жилой фонд	с. Нижнекаменка	500 м ²	Капитальный ремонт	2014-2017гг
3. Производственная сфера						
3.1	3	Развитие мясного животноводства и совершенствование собственной кормовой базы в ООО «Агро-Стандарт»	Нижнекаменский сельсовет			2014-2017гг
3.2	3	Завод консервирования молока	с. Нижнекаменка		Реконструкция	2014-2017гг
4. Транспортная инфраструктура						
4.1	4	Дорожное покрытие улиц	с. Нижнекаменка	9км	Реконструкция	2014-2017гг
4.2	4	Дорожный сервис: Автостоянка, СТО кафе	с. Нижнекаменка , региональная дорога	на 8 автомобилей на 2 поста на 10 мест	Строительство	2018-2034гг
4.3	4	АЗС Частный предприниматель	с. Нижнекаменка	1 объект	Строительство	2014-2017гг
4.4	4	Автомобильный мост	с. Нижнекаменка., р. Каменка		Строительство	2018-2034гг
5. Инженерная инфраструктура						
5.1	5	Объекты теплоснабжения: котельные	с. Нижнекаменка	котельные 3 объекта	Реконструкция	2014-2017гг
5.2	5	Существующий водозабор:	с. Нижнекаменка, водозабор №1	1 объект	Реконструкция, строительство	2016-2017гг

		скважина №2			
5.3	5	Новый водозабор: скважина №3, насосная станция 1 подъема, водопроводные сети	с. Нижнекаменка, водозабор №2,	объект 1 объект 47 км	Разработка ПСД, строительство 2016-2034гг
5.4	5	Поля фильтрации	Нижнекаменский сельсовет	площадь 2.3 га	Строительство 2016-2034гг
5.5	5	Газификация села: ГРП, межпоселковый газопровод	Нижнекаменский сельсовет	1 объект 1,75 км	Разработка ПСД, строительство 2016-2034гг
5.6	5	Гидротехническое сооружение	Нижнекаменский сельсовет, пруд Семкино в восточной части села	1 объект	Реконструкция 2014-2017гг
5.7	5	Мост для прохождения паводковых вод	с. Нижнекаменка, р. Каменка	1 объект	Разработка ПСД, строительство 2016-2034гг
6. Охрана окружающей среды					
6.1	6	Полигон твердых бытовых отходов	Нижнекаменский сельсовет, западнее с. Нижнекаменка	площадь 1,8 га	Реконструкция 2014-2017 гг
6.2	6	Берегоукрепление и благоустройство береговой полосы	река Каменка	1,8км	Строительство 2018-2034 гг
6.3	6	Спрямление и расчистка русла реки	река Каменка	1,2км	Строительство 2018-2034 гг
6.4	6	Благоустройство территории кладбища	с. Нижнекаменка	1,9га	Строительство 2014-2017 гг

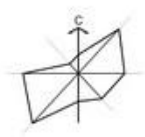
II. Основные технико-экономические показатели генерального плана муниципального образования Нижнекаменский сельсовет

№ п/п	Показатели	Единица измерения	Современное состояние на 2014 г.	Расчетный срок 2034 г.
1	2	3	4	5
1	ТЕРРИТОРИЯ (Площадь земель населенного пункта и земель сельскохозяйственного назначения даны фактические, в скобках даны площади земель по отчету Ф 22) Всего МО Нижнекаменский сельсовет	га	24504,0	24504,0
	в том числе:			
1.1	Земли сельскохозяйственного назначения	га	22144,3	22138,5
1.2	Земли запаса			
1.3	Земли промышленности, энергетики, транспорта, связи, радиовещания, телевидения, информатики, земли для обеспечения космической деятельности, земли обороны, безопасности и земли иного специального назначения	га	46	51,8
	в том числе:			
1.3.2	Земли автомобильного транспорта	га	45	45
1.3.4	Земли специального назначения	га	-	5,8
1.3.5	Земли промышленности	га	1	1
1.4	Земли лесного фонда	га	1315,7	1315,7
1.5	Земли населенных пунктов с. Нижнекаменка	га	998(701)	998
	в том числе:			
1.5.1	Жилые зоны	га	459,5	537
	из них:			
	- индивидуальные жилые дома с приусадебными земельными участками, в том числе	га	459,5	537
1.5.2	Общественно-деловые зоны	га		
	из них:			
	- административно-делового назначения, здравоохранения, образования	га	6,6	9,2
1.5.3	Производственная зона, в т. ч.	га	2,5	7,1
	Производственные предприятия		1,9	5,5
1.5.4	Зоны инженерной инфраструктуры	га	0,6	1,6
1.5.5	Санитарно-защитные зоны-защитные зеленые насаждения	га	-	21
1.5.6	Зоны рекреационного	га	212,4	212,4

	назначения			
	из них:			
	- места отдыха общего пользования (парк, спортивные площадки)	га	1,9	7,2
	Пойма реки Каменка		210,5	205,2
	Река Каменка		27	27
	Зеленые насаждения общего пользования на чел.	м ² на чел.		25,2
1.5.7	Зоны сельскохозяйственного использования	га	223,7	85
	из них:			
	- пастбища, древесно-кустарниковая растительность	га	163,7	19,2
	Объекты сельскохозяйственного производства	га	60	52,1
1.5.8	Зона специального назначения	га	1,3	1,3
	из них:			
	- кладбище		1,3	1,3
1.5.9	Улицы, дороги, проезды, площади	га	92	125
2	НАСЕЛЕНИЕ			
2.1	Всего	чел.	2066	2100
2.2	Плотность населения с. Нижнекаменка	чел/га	2	2
2.3	МО «Нижнекаменский сельсовет»	чел/км ²	8	8
3	ЖИЛИЩНЫЙ ФОНД	м ² общей площади		
3.1	Усадебная жилая застройка, в том числе:		41200	50300
3.2	- новое строительство			9200
3.3	Обеспеченность населения общей площадью	м ² на чел.	19,9	24
4	ОБЪЕКТЫ СОЦИАЛЬНОГО И КУЛЬТУРНО-БЫТОВОГО ОБСЛУЖИВАНИЯ			
4.1	Общеобразовательная школа	объект/мест	1/360	1/360
4.2	Дошкольное учреждение	объект/мест	1/90	1/90
4.3	ФАП	объект	1	1
4.4	Культурно-досуговые учреждения	объект /мест	1/360	1/360
4.5	Библиотека	Тыс. экземпляр	1/12,796	1/12,796
4.6	Спортивные залы	объект/ м ²	2/576	2/576
5	ТРАНСПОРТНАЯ ИНФРАСТРУКТУРА	МО «Нижнекаменский сельсовет»		
5.1	Протяженность автомобильных дорог общего пользования всего	км	72,7	72,7
	в том числе:			
	- регионального значения	км	14	14

	- межмуниципального значения	км	6,2	6,2
	-местного значения	км	52,5	52,5
6	ИНЖЕНЕРНАЯ ИНФРАСТРУКТУРА			
6.1	Электроснабжение			
	Потребность в электроэнергии всего	тыс. кВт.час	3537,101	3537,101
6.2	Газоснабжение			
	Потребление газа всего	нм3/час		1783
	Потребление газа всего в год	Тыс. нм3/год		3923
6.3	Теплоснабжение			
	Потребление тепла всего	мВт		10,6
	Производительность муниципальных котельных	мВт	1,7	
6.4	Водоснабжение			
	Среднесуточное водопотребление, на 1 чел.	м3/сут		553,0
6.5	Канализация			
	Общее поступление сточных вод	м3/сут		103

МО Нижнекаменский сельсовет
с. Нижнекаменка
 Генеральный план
 Карта развития объектов
 транспортной инфраструктуры
 М 1:5000



**Экспликация
Зданий и сооружений**

1. Администрация сельского поселения
2. Дом культуры
3. Площа
4. Федеральное муниципальное предприятие
5. Аллея
6. Среднее общеобразовательное учреждение на 300 мест
7. Детское дошкольное учреждение на 80 мест
8. Полимерный завод
9. Контора ООО "Нижнекаменский"
10. Офисное здание
11. Рабочий поселок
12. Склады
13. Магазины
14. Стадион
15. Зона отдыха (парк)
16. Усадьба
17. Пункт приема, сортировки и переработки отходов (ППО)
18. Вышка сотовой связи
19. Вышка сотовой связи
20. АТС
21. Крыльцо
22. Башня
23. АСХ

Территории

- ООО ИМ "Нижнекаменский"**
1. Газораздаточная станция
 2. Объекты сельскохозяйственного назначения
 3. Склады
 4. Ферма КРС
 5. Ферма (отелят)
 6. Стойла (отелят)
 7. Стойла (лошадей)
 8. Вольеры
- ООО "Агро-Стандарт"**
9. Производственная база
 10. Ферма КРС
 11. Склады КРС
 12. Производственная база ООО "Нижнекаменский"
 13. Объекты сельскохозяйственного назначения
 14. Полимерный завод

Условные обозначения

- Границы**
- Граница с Нижнекаменкой
- ФУНКЦИОНАЛЬНЫЕ ЗОНЫ**
- Жилая зона**
- Общественно-деловая зона
 - Административная, обслуживающая учреждения
- Промышленная зона**
- Инженерно-инфраструктурная
 - Промышленные предприятия
- Рекреационная зона**
- Рыба
 - Зеленая зона отдыха
 - Природный парк
 - Спортивные площадки
- Зона сельскохозяйственного использования**
- Дачный и приусадебный садоводство
 - Пастбища, паша
 - Зона объектов сельскохозяйственного назначения
- Зона специального назначения**
- Склады
 - Зоны с особыми условиями использования территорий
 - Граница санитарно-защитной зоны
 - Защитная зеленая насаждение
 - Зона санитарной охраны источников водоснабжения (с оградой)
 - Граница прибрежной защитной полосы
 - Граница водоохранной зоны

- Дороги общего пользования**
- Республиканское значение
 - Муниципальное значение
 - Главная улица
 - Секундарная улица
 - Вспомогательная
- Мост**
- Мост для транспорта тяжеловесный вид
 - Мост легкий
 - Автодорожная станция
 - Объекты дорожной сети (СТО, станция)

		Июль 2014	
Акт утверждения генерального плана территории муниципального образования "Нижнекаменский"			
№	Дата	Генеральный план	№
1	2014	1:5000	1
Исполнитель: <i>(подпись)</i>			
Исполнитель: <i>(подпись)</i>			

МО Нижнекаменский сельсовет
с. Нижнекаменка
 Генеральный план
 Карта функциональных зон и ограничений
 использования территории и развития
 объектов социального назначения М1:10000



- Экспликация
Зданий и сооружений**
1. Администрация сельсовета
 2. Дом культуры
 3. Почта
 4. Многоквартирный жилой пункт
 5. Аптека
 6. Среднее училище на 300 мест
 7. Детский дошкольный учреждение на 90 мест
 8. Плавательный бассейн
 9. Клубная ООД "Нижнекаменка"
 10. Объекты здравоохранения
 11. Рыболовничьи усадьбы
 12. Сельсовет
 13. Магазины
 14. Стадион
 15. Хозяйственная усадьба (садик)
 16. Стадион
 17. Районный завод, подсобное предприятие (ИП) ООО "НМ" (ИП) ООО "НМ"
 18. Вышка радиотелевизионная
 19. Вышка сотовой связи
 20. АТС
 21. Котельная
 22. Банк
 23. АЭС

- Территорий**
- ООО АФ "Нижнекаменская"**
1. Парк отдыха, озеро, зона
 2. Объекты озеленения территории
 3. Сельсовет
 4. Ферма КРС
 5. Ферма (стадо свиней)
 6. Стадо свиней, мясное, породистое
 7. Спортивный комплекс
 8. Водоем, запруды
- ООО "Агро-Стандарт"**
9. Производственная база
 10. Ферма КРС
 11. Сельсовет
 12. Производственная база ООО "НМ"
 13. Завод по производству молока
 14. Пастеризатор

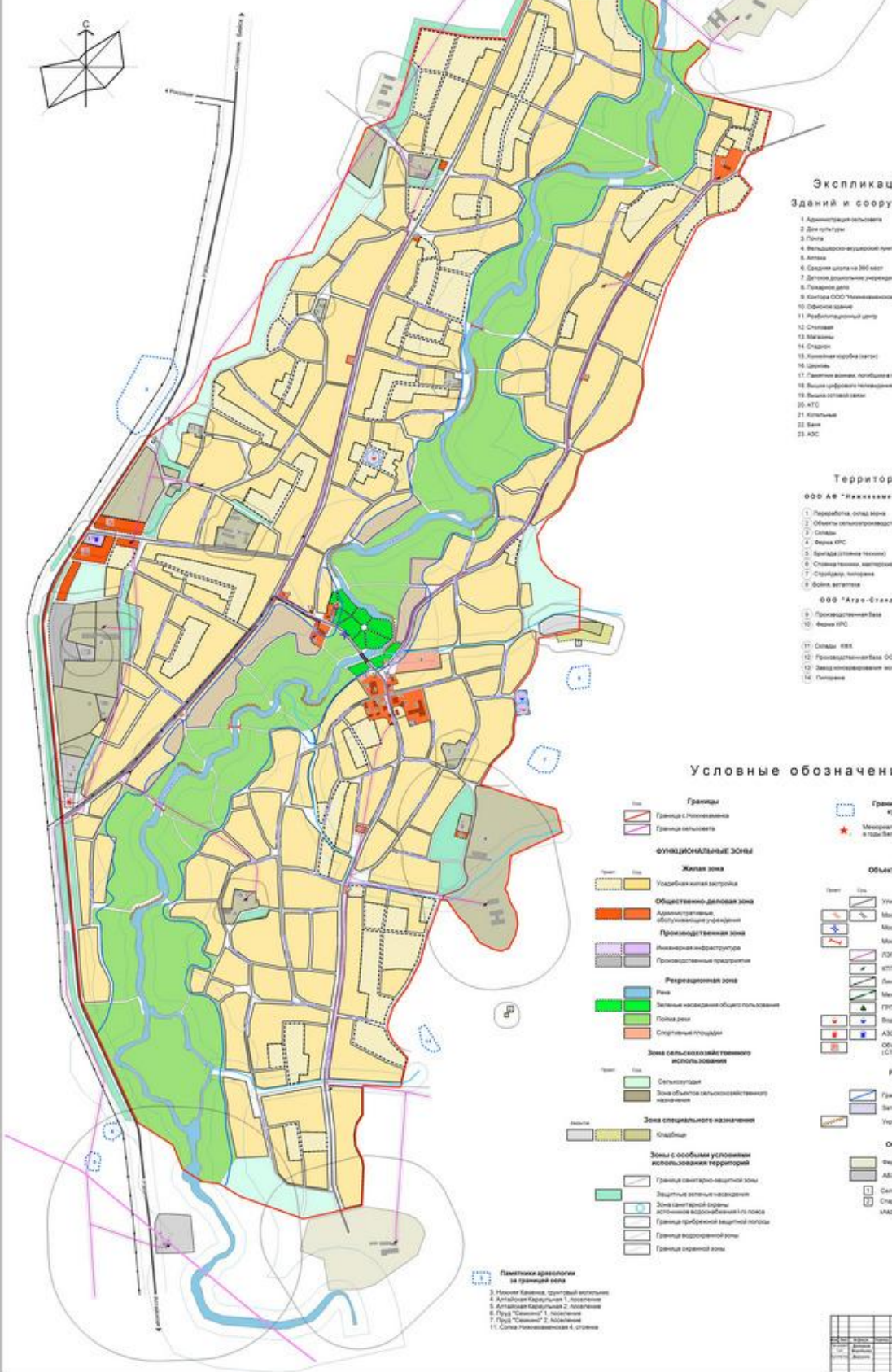
Условные обозначения

- Границы**
- Граница с Половинским
 - Граница сельсовета
- ФУНКЦИОНАЛЬНЫЕ ЗОНЫ**
- Жилая зона**
- Удабриваемая зона застройки
- Общественно-деловая зона**
- Административные, обслуживающие учреждения
- Производственная зона**
- Производственная инфраструктура
 - Производственные предприятия
- Рекреационная зона**
- Ручьи
 - Зеленые насаждения общего пользования
 - Парки, скверы
 - Спортивные площадки
- Зона сельскохозяйственного использования**
- Сельскохозяйственные угодья
 - Зона объектов сельскохозяйственного назначения
 - Зона специального назначения
- Зоны с особыми условиями использования территорий**
- Граница санитарно-защитной зоны
 - Защитная зеленая насаждение
 - Зона санитарной охраны водопроводных объектов
 - Граница прибрежной защитной полосы
 - Граница водоохранной зоны
 - Граница охранной зоны
- Границы территорий объектов культурного наследия**
- Муниципальный объект культурного наследия
 - Объект культурного наследия в Государственном списке объектов культурного наследия
- Объекты инженерно-транспортной инфраструктуры**
- Улицы, дорожные знаки
 - Мост
 - Мост для прохода гусеничных машин
 - Мост пешеходный
 - ЛЭП 10 кВ
 - АТС
 - Водопроводная линия
 - АЭС
- Риски возникновения ЧС**
- Границы зон риска
 - Защитная зеленая зона
 - Угрожающие барьеры
- Объекты за границей села**
- Ферма
 - АЭС
 - Сельскохозяйственные угодья
 - Сельскохозяйственные (хозяйственные) объекты
- Учреждения обслуживания**
- Детские дошкольные учреждения
 - Общественный туалет

- Линейные объекты за границей села**
3. Нижне-Каменка (ручей)
 4. Алтунская (ручей)
 5. Алтунская (ручей)
 6. Пруд Селемко-1
 7. Пруд Селемко-2
 11. Садик Никольский

Июль 2014	
Администрация муниципального образования сельсовет с. Нижнекаменка	
Генеральный план	
Масштаб: 1:10000	Дата: 2014
Составитель: [Имя]	Проверил: [Имя]
Утвердил: [Имя]	Подпись: [Имя]

МО Нижнекаменский сельсовет
с. Нижнекаменка
 Генеральный план
 Карта генерального плана
 (основной чертёж) М 1:5000



**Экспликация
 Зданий и сооружений**

1. Администрация сельсовета
2. Дом культуры
3. Парк
4. Фельдшерско-акушерский пункт
5. Аптека
6. Детский садик на 300 мест
7. Детский дошкольный учреждение на 50 мест
8. Поклонный парк
9. Капитул ООО "Нижнекаменское"
10. Объекты запови
11. Инженерный парк
12. Столовая
13. Магазины
14. Стадогон
15. Конный парк (парк)
16. Станция
17. Главные входы, лобби в годы ВОВ (1941-1945 гг.)
18. Вышка радиотелевизионная
19. Вышка оптоволоконной связи
20. АТС
21. Колонны
22. Башня
23. АЭС

Территорий

- ООО АФ "Нижнекаменское"**
1. Парк отдыха, озеро, клон
 2. Объекты сельхозпроизводства
 3. Стадогон
 4. Фельд АЭС
 5. Бригада (отделок, техника)
 6. Стадогон, конюшня, гаражи
 7. Стадогон, конюшня
 8. Двор, конюшня
- ООО "Агро-Стандарт"**
9. Производственная база
 10. Фельд АЭС
11. Стадогон, АЭС
 12. Производственная база ООО "Финикс"
 13. Заезд конноспортивной школы
 14. Плотина

Условные обозначения

Границы

- Граница с населённым пунктом
- Граница сельсовета

ФУНКЦИОНАЛЬНЫЕ ЗОНЫ

Жилая зона

- Усадебная жилая застройка

Общественно-деловая зона

- Административные, образовательные учреждения

Производственная зона

- Инженерная инфраструктура
- Производственные предприятия

Рекреационная зона

- Парк
- Зелёные насаждения общего пользования
- Площадки
- Спортивные площадки

Зона сельскохозяйственного использования

- Сельхозугодья
- Зона объектов сельскохозяйственного назначения

Зона специального назначения

- Складские

Зоны с особыми условиями использования территорий

- Граница санитарно-защитной зоны
- Зелёные зоны озеленения
- Зона санитарной охраны источников водоснабжения и объектов питьевого водоснабжения
- Граница прибрежной защитной полосы
- Граница водоохранной зоны
- Граница охранной зоны

Границы территорий объектов культурного наследия

- Мемориал Славы (место не является объектом в базе Национального реестра)

Объекты инженерно-транспортной инфраструктуры

- Улицы, дорожная сеть
- Мост
- Мост для пропуска пешеходов вод.
- Мост железнодорожный
- ЛЭП 10 кВ
- ЭПН
- Линии связи
- Местный аэропорт
- ГЭС
- Водонапорная станция
- АЗС
- Объекты дорожного сервиса (СТО, станция)

Риски возникновения ЧС

- Граница затопления
- Зона затопления приливной зоны
- Укрепление берегов

Объекты за границей села

- Фельд
- АЭС
- Сельскохозяйственные (Перелик) млябия

- Пояснение условных обозначений в границах села**
3. Населенный пункт, огульный мостик
 4. Аптека
 5. Аптека
 6. Парк "Славянский", население
 7. Парк "Славянский", население
 11. Сельхозпроизводство 4. страна

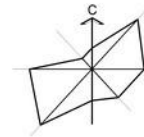
		Сельсовет (с/с)	
		с/с	с/с
Генеральный план	2018	2018	2018
Актуальность в виде	2018	2018	2018
Актуальность в виде	2018	2018	2018

МО Нижнекаменский сельсовет

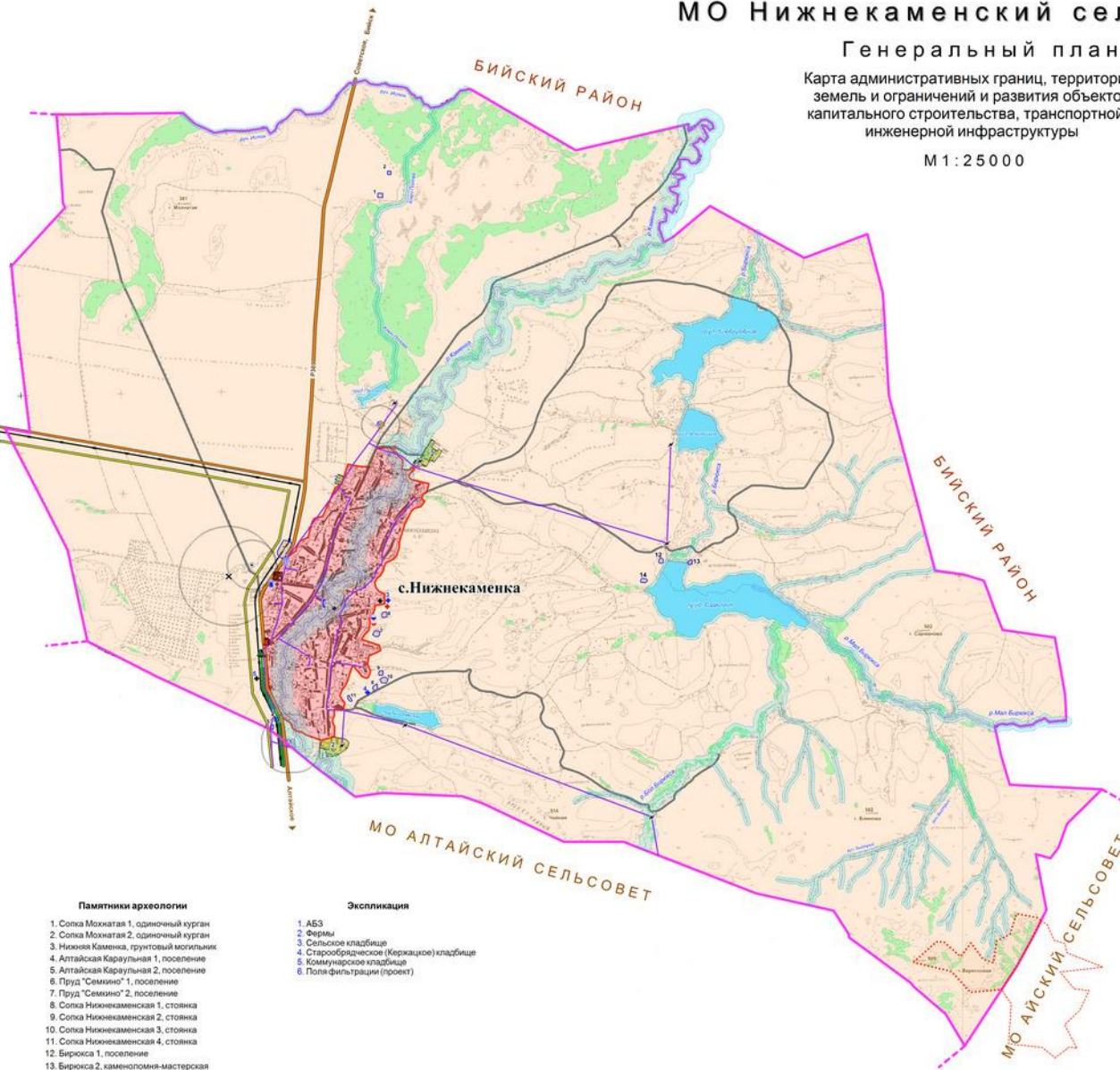
Генеральный план

Карта административных границ, территорий, земель и ограничений и развития объектов капитального строительства, транспортной и инженерной инфраструктуры

М 1:25000



МО РОССОШИНСКИЙ СЕЛЬСОВЕТ



Памятники археологии

1. Сопка Мохнатая 1, одиночный курган
2. Сопка Мохнатая 2, одиночный курган
3. Нижняя Каменка, грунтовый могильник
4. Алтайская Караульная 1, поселение
5. Алтайская Караульная 2, поселение
6. Пруд "Семьино" 1, поселение
7. Пруд "Семьино" 2, поселение
8. Сопка Нижнекаменская 1, стовнка
9. Сопка Нижнекаменская 2, стовнка
10. Сопка Нижнекаменская 3, стовнка
11. Сопка Нижнекаменская 4, стовнка
12. Бирюкса 1, поселение
13. Бирюкса 2, каменоломня-мастерская
14. Бирюкса 3, поселение

Экспликация

1. АБЗ
2. Фермы
3. Сельское кладбище
4. Старобридечское (Керкацкое) кладбище
5. Коммунарское кладбище
6. Поля-фильтрации (проект)

Условные обозначения

Административные границы

- Проект С/у
- МО Нижнекаменский сельсовет
 - с. Нижнекаменка

Границы земель

Земли населенных пунктов

Земли сельскохозяйственного назначения

- Сельхозугодья
- Фермы
- Реки
- Водорезы

Земли лесного фонда

- Копки

Земли особо охраняемых территорий и объектов

- Памятники археологии
- Объект (ООПТ)
- Граница памятника природы "Горы Березовая и Бересовая"

Земли промышленности, энергетики, транспорта и связи

- Проект С/у
- АБЗ
 - ЛЭП 10
 - КТП
 - Кабель связи
 - Межпоселковый газопровод
 - Магистральный газопровод
 - ГРП

Дороги общего пользования

- Регионального значения
- Межмуниципального значения
- Местного значения

Объекты специального назначения

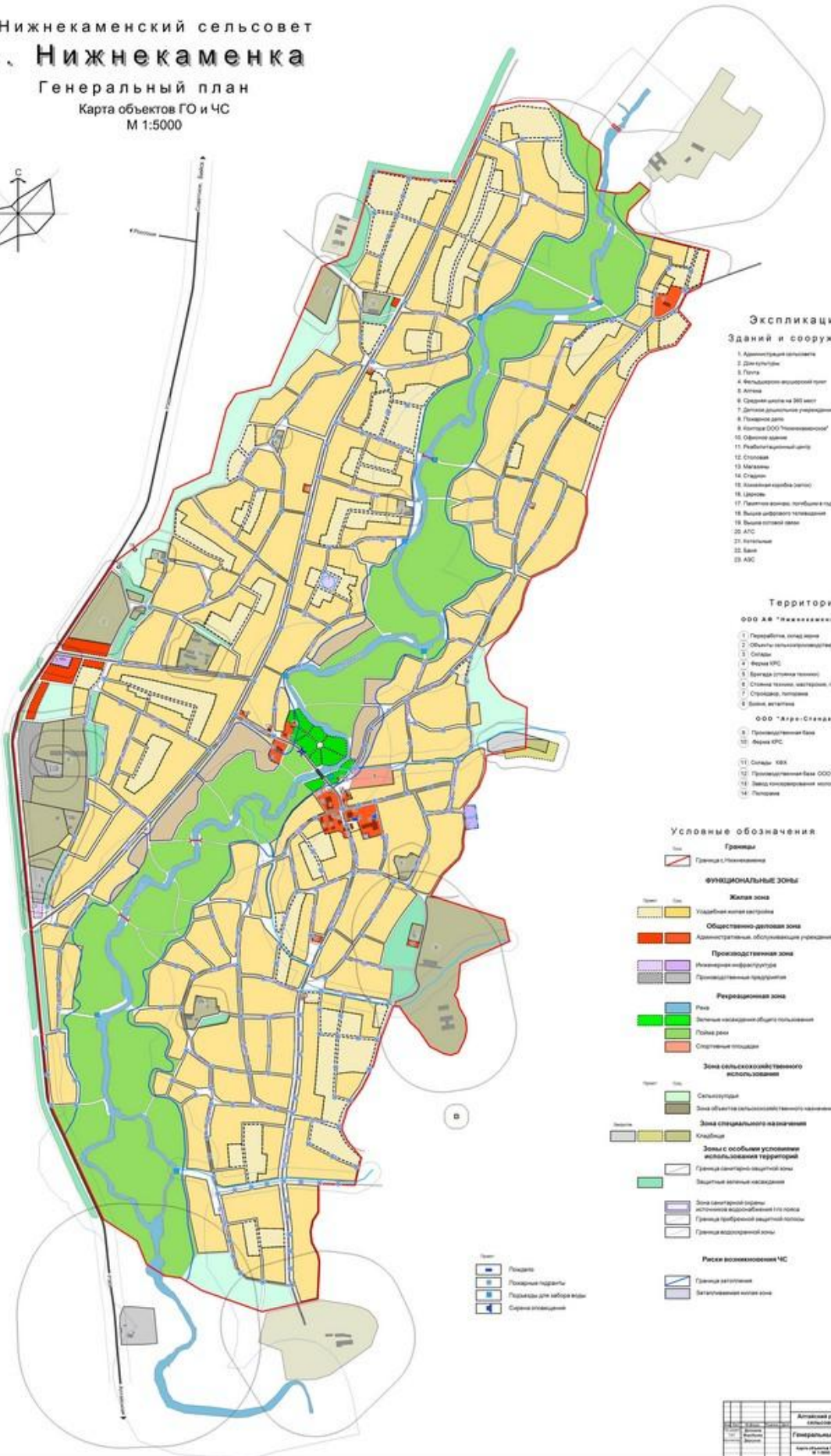
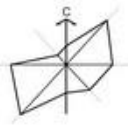
- Проект С/у
- Полигон ТБО
 - Скотомошник с захоронением в ямах
 - Поля фильтрации
 - Кладбище
- Земельный участок
- Земельный участок
 - Земельный участок
 - Земельный участок

Зоны с особыми условиями использования территории

- Границы санитарно-защитной зоны
- Водозащитная зона
- Прибрежная защитная полоса

- Водозабор
- Вышка сотовой связи
- АТС
- АЗС
- Объекты дорожного сервиса (СТО, стоянка)

МО Нижнекаменский сельсовет
с. Нижнекаменка
 Генеральный план
 Карта объектов ГО и ЧС
 М 1:5000



**Экспликация
Зданий и сооружений**

1. Администрация сельсовета
2. Дом культуры
3. Парк
4. Фельдшерско-акушерский пункт
5. Аптека
6. Средняя школа на 300 мест
7. Детский дошкольный учреждение на 80 мест
8. Плотинный дом
9. Котельня ООО "Техноинвест"
10. Объекты хранения
11. Ремонтно-механический цех
12. Столовая
13. Магазины
14. Стадо
15. Канальная насосная станция
16. Циркуль
17. Плотинный завод, литейный цех БЗС (1941-1945 гг.)
18. Вышка радиоточечной связи
19. Вышка оптоволоконной связи
20. АЭС
21. Автостанция
22. Банк
23. АЭС

Территорий

- ООО д/в "Техноинвест"**
1. Территория, складские здания
 2. Объекты сельскохозяйственного назначения
 3. Склады
 4. Ферма КРС
 5. Ферма (отелье) лошадей
 6. Система водоснабжения, котельная, гаражи
 7. Спортивные площадки
 8. Водоем, скотополь
- ООО "Агро-Стандарт"**
9. Производственная база
 10. Ферма КРС
 11. Склады КРС
 12. Производственная база ООО "Техно"
 13. База сельскохозяйственной техники
 14. Плотина

Условные обозначения

- Границы**
- Граница с Псковской областью
- ФУНКЦИОНАЛЬНЫЕ ЗОНЫ**
- Жилая зона**
- Удаляемые объекты застройки
- Общественно-деловая зона**
- Административная, обслуживающая учреждения
- Производственная зона**
- Механическая инфраструктура
 - Производственная территория
- Рекреационная зона**
- Речка
 - Зеленые насаждения общего пользования
 - Полоса реки
 - Спортивные площадки
- Зона сельскохозяйственного использования**
- Сельскохозяйственная
 - Зона объектов сельскохозяйственного назначения
- Зона специального назначения**
- Кладбище
- Зоны с особыми условиями использования территории**
- Граница санитарно-защитной зоны
 - Защитная зеленая насаждение
 - Зона санитарной охраны объектов водоснабжения от загрязнения
 - Граница прибрежной защитной полосы
 - Граница водоохранной зоны
- Риски возникновения ЧС**
- Граница затопления
 - Затопляемая котловина

- Символы**
- Линейный
 - Положительный
 - Линейный для сбора воды
 - Средняя плотность

		Листы 01/04	
		Датум утверждения: 15.05.2014	
№ п/п	Наименование	Дата	Подпись
1	Генеральный план	15.05.2014	[Подпись]
2	Карта объектов ГО и ЧС	15.05.2014	[Подпись]

