

**РОССИЙСКАЯ ФЕДЕРАЦИЯ
АЛТАЙСКИЙ КРАЙ город БАРНАУЛ
ОБЩЕСТВО С ОГРАНИЧЕННОЙ ОТВЕТСТВЕННОСТЬЮ
«Лес-Проект»**

**ПРОЕКТ ПЛАНИРОВКИ И МЕЖЕВАНИЯ
ТЕРРИТОРИИ ЛИНЕЙНОГО ОБЪЕКТА
«СТРОИТЕЛЬСТВО КЛ-10 кВ, СТРОИТЕЛЬСТВО КТП-10/0,4 кВ,
СТРОИТЕЛЬСТВО ВЛИ-0,4 кВ ДО ГРАНИЦЫ УЧАСТКОВ
ЗАЯВИТЕЛЕЙ В ГРАНИЦАХ АЛТАЙСКОГО РАЙОНА,
АЛТАЙСКОГО ЛЕСНИЧЕСТВА»**

БАРНАУЛ 2021
ООО «Лес-Проект»

**ПРОЕКТ ПЛАНИРОВКИ И МЕЖЕВАНИЯ
ТЕРРИТОРИИ ЛИНЕЙНОГО ОБЪЕКТА
«СТРОИТЕЛЬСТВО КЛ-10 кВ, СТРОИТЕЛЬСТВО КТП-10/0,4 кВ,
СТРОИТЕЛЬСТВО ВЛИ-0,4 кВ ДО ГРАНИЦЫ УЧАСТКОВ
ЗАЯВИТЕЛЕЙ В ГРАНИЦАХ АЛТАЙСКОГО РАЙОНА,
АЛТАЙСКОГО ЛЕСНИЧЕСТВА»**

Заказчик: филиал ПАО «Россети»-«Алтайэнерго»

Руководитель проекта:

Браун Г.Г.



БАРНАУЛ 2021

ОБЩИЙ СОСТАВ ПРОЕКТА

1. Основная (утверждаемая) часть проекта планировки и межевания

- 1.1. Проект планировки территории
- 1.2. Проект межевания территории

2. Материалы по обоснованию проекта планировки и межевания территории

СОСТАВ ГРАФИЧЕСКИХ МАТЕРИАЛОВ

№ п/п	Наименование чертежа	Масштаб
	Основная (утверждаемая) часть проекта планировки и межевания	
1	Основной чертёж планировки и межевания территории	М 1:300
	Материалы по обоснованию	
2	Карта (фрагмент карты) современного состояния и использования муниципального образования Айский сельсовет с отображением границ элементов планировочной структуры	М 1:50 000
3	Карта границ Алтайского лесничества, Айского участкового лесничества	М 1:50 000

ОГЛАВЛЕНИЕ

ЧАСТЬ 1 ОСНОВНАЯ (УТВЕРЖДАЕМАЯ).....	6
Общие сведения.....	6
ПРОЕКТ ПЛАНИРОВКИ ТЕРРИТОРИИ.....	8
1.1. Характеристика планируемого развития территории. Размещение линейного объекта	8
1.2 Сведения о красных линиях.....	9
1.3 Сведения о градостроительных регламентах.....	9
1.4 Характеристика проектируемых воздушных и кабельных линий электропередач.....	9
1.5. Очередность развития территории проектируемого объекта.....	10
ЧАСТЬ 2 МАТЕРИАЛЫ ПО ОБОСНОВАНИЮ ПРОЕКТА ПЛАНИРОВКИ И МЕЖЕВАНИЯ.....	11
2.1. Современное положение, общая характеристика территории в границах проекта планировки	11
2.2. Использование территории в период подготовки проекта планировки. Общая архитектурно планировочная организация.....	13
2.3. Зоны с особыми условиями использования территорий	13
2.4. Особо охраняемые природные территории	13
2.5. Объекты культурного наследия	14
2.6. Перечень мероприятий по охране окружающей среды	14
2.7. Выводы по общей характеристике территории	16
ЧАСТЬ 3 ПРОЕКТ МЕЖЕВАНИЯ ТЕРРИТОРИИ	17
3.1. Введение	17
3.2. Анализ существующего положения	17

3.3. Проектное решение.....	18
3.4 Экспликация формируемых земельных участков.....	19
3.5 Ведомость координат поворотных точек границ формируемых земельных участков.....	20
3.6 Характеристики проектируемых лесных участков.....	20
ПРИЛОЖЕНИЯ.....	24
МАТЕРИАЛЫ СОГЛАСОВАНИЯ.....	28

ЧАСТЬ 1 ОСНОВНАЯ (УТВЕРЖДАЕМАЯ)

Общие сведения

Проект планировки территории, совмещенный с проектом межевания территории линейного объекта «Строительство КЛ-10 кВ, строительство КТП-10/0,4 кВ, строительство ВЛИ-0,4 кВ до границы участков заявителей в границах Алтайского района, Алтайского лесничества» выполнен на основании:

- договора № 14.2200.3495.21 от 10.08.2021 года;

При разработке проекта планировки территории, совмещенного с проектом межевания территории линейного объекта «Строительство КЛ-10 кВ, строительство КТП-10/0,4 кВ, строительство ВЛИ-0,4 кВ до границы участков заявителей в границах Алтайского района, Алтайского лесничества» использованы нормативные документы:

- Градостроительный кодекс Российской Федерации от 29.12.2004 №190-ФЗ (ред. от 02.08.2019);

- Земельный кодекс Российской Федерации от 25.10.2001 N 136-ФЗ (ред. от 02.08.2019)

- Закон Алтайского края от 29.12.2009 № 120-ЗС «О градостроительной деятельности на территории Алтайского края»;

- Генеральный план муниципального образования Айский сельсовет Алтайского района Алтайского края;

- Акт натурного технического обследования лесного участка № 10 от 05.07.2021 г. для строительства, реконструкции, эксплуатации линейных объектов линии электропередач.

- Акт выбора лесного участка (Алтайское лесничество) от 05.07.2021 г. № 10 для строительства, реконструкции, эксплуатации линейных объектов линии электропередач.

- Лесохозяйственный регламент Алтайского лесничества, утвержденный приказом Министерства природных ресурсов и экологии Алтайского края от 21.11.2018 г. № 1815.

В соответствии с Градостроительным кодексом РФ разработка проектной документации для строительства или реконструкции линейных объектов должна осуществляться на основании проекта планировки и проекта межевания территории. Согласно пункту 2 (в) «Положения о составе разделов проектной документации и требованиях к их содержанию», утвержденного постановлением Правительства Российской Федерации от

16.02.2008 № 87, к линейным объектам относятся трубопроводы, автомобильные и железные дороги, линии электропередачи и другие подобные объекты.

Рабочий проект «Строительство КЛ-10 кВ, строительство КТП-10/0,4 кВ, строительство ВЛИ-0,4 кВ до границы участков заявителей в границах Алтайского района, Алтайского лесничества» разработан филиалом ПАО «МРСК Сибири»-«Алтайэнерго» в 2021 году.

Проект планировки территории, совмещенный с проектом межевания территории линейного объекта «Строительство КЛ-10 кВ, строительство КТП-10/0,4 кВ, строительство ВЛИ-0,4 кВ до границы участков заявителей в границах Алтайского района, Алтайского лесничества» разработан на топографической съёмке масштаба 1:500, выполненной в составе рабочего проекта филиала ПАО «Россети Сибирь»-«Алтайэнерго» в 2021 году.

Система координат МСК-22.

Цель разработки проекта:

- Подготовка проекта планировки и межевания территории земельного участка, необходимого для строительства линейного объекта.
- Определение границ части земельного участка для строительства планируемого линейного объекта.

Задачами подготовки проекта является анализ фактического землепользования и вновь формируемых земельных участков проектируемого объекта.

ПРОЕКТ ПЛАНИРОВКИ ТЕРРИТОРИИ

1.1. Характеристика планируемого развития территории.

Размещение линейного объекта

Местоположение линейного объекта: Российская Федерация, Алтайский край, Алтайский район, муниципальное образование Айский сельсовет.

Территория проекта планировки и межевания для строительства воздушных и кабельных линий электропередачи (далее ВКЛ), проходит по Алтайскому лесничеству, Айскому участковому лесничеству квартала № 9.

Проектные планировочные решения по размещению линейного объекта приняты с учетом того, что данная территория является частью общей территории муниципального образования.

Проектируемая часть формируется в соответствии с концепцией комплексного развития территории, по принципу взаимоувязанного размещения, зон лесного фонда, инженерно-транспортной инфраструктуры, жилых зон, других территорий общественного назначения отвечающих современным социальным, санитарно-гигиеническим и градостроительным требованиям, согласно Генеральному плану муниципального образования.

Протяженность полосы отвода проектируемого линейного объекта проходит полностью по лесным участкам и составляет 15 м.

Рассматриваемая территория расположена в границах кадастрового квартала: 22:02:250005.

Согласно сведениям из Единого государственного реестра недвижимости (ЕГРН), объект предполагается разместить на земельных участках, относящихся к категориям земель лесного фонда. Кадастровый план территории был предоставлен Филиалом Федерального государственного бюджетного учреждения «Федеральной кадастровой палатой Федеральной службы государственной регистрации, кадастра и картографии» № 22/ИСХ/19-270791 от 12 июня 2019 года.

Выбранный вариант трассировки обоснован минимальным пересечением и сближением с существующими постройками, коммуникациями и дорожным покрытием автодороги с. Алтайское – с. Ая – с. Нижнекаянча – Бирюзовая Катунь.

Земельные участки, на которых расположены проектируемые ВКЛ, находятся на землях лесного фонда на свободной от застройки территории, выноса инженерных коммуникаций и сноса существующих строений не требуется. На лесных участках, покрытых лесной растительностью,

планируется частичная вырубка лесных насаждений, согласно акту натурного технического обследования и проекта освоения лесов.

Общая площадь полосы отвода ВКЛ составляет – 88 кв.м.

Сформированы земельные участки под объекты ВКЛ:

- граница части лесного участка для строительства, реконструкции, эксплуатации линейного объекта – 88 кв. м.

1.2 Сведения о красных линиях

Красные линии - линии, которые обозначают существующие, планируемые (изменяемые, вновь образуемые) границы территорий общего пользования и (или) границы территорий, занятых линейными объектами и (или) предназначенных для размещения линейных объектов (п. 11 ст.1 Градостроительного кодекса РФ).

Красные линии объекта планировочной структуры приняты совпадающими с границами полосы отвода объекта планировочной структуры (проектируемые ВКЛ).

1.3 Сведения о градостроительных регламентах

Размещение линейного объекта не противоречит Генеральному плану муниципального образования Айский сельсовет Алтайского района Алтайского края.

1.4 Характеристика проектируемых воздушных и кабельных линий электропередач

Проектируемый линейный объект: «Строительство КЛ-10 кВ, строительство КТП-10/0,4 кВ, строительство ВЛИ-0,4 кВ до границы участков заявителей в границах Алтайского района, Алтайского лесничества» предназначен для обеспечения электроэнергией заявителей.

Рабочим проектом предусматривается реконструкция ВЛ 10 кВ №14-25, строительство КЛ-10 кВ, строительство КТП-10/0,4 кВ, строительство ВЛИ-0,4 кВ. Ширина полосы отвода ВКЛ 6 метров.

Основные технико-экономические показатели:

- | | |
|-------------------------------|----------|
| 1.1. Протяженность КЛ 10 кВ | км 1,164 |
| 1.2. Протяженность ВЛЗ 10 кВ | км 0,007 |
| 1.3. Протяженность ВЛИ 0,4 кВ | км 0,073 |

По условиям геологических свойств грунта, закрепление опор в песчаных и глинистых грунтах принято в сверленных котлованах диаметром 350-450 мм с последующей засыпкой грунтом выемки. Не допускается применение для обратной засыпки растительного, мерзлого и пере-

увлажненного атмосферными осадками глинистого грунта. В этом случае засыпка котлованов должна выполняться песчано-гравийной смесью.

Трассы КЛ и ВЛ согласованы со всеми заинтересованными организациями.

Расчетные климатические условия повторяемостью 1 раз в 25 лет в соответствии с ПУЭ седьмого издания приняты следующие:

- толщина стенки гололеда 20 мм;
- максимальная скорость ветра 36 м/с;
- скорость ветра при гололеде 35 м/с;
- максимальная температура воздуха + 38 С°;
- минимальная температура воздуха - 42 С°;
- среднегодовая температура \pm 0 С°;
- температура при гололеде - 5 С°;
- расчетная температура наружного воздуха
(средняя, наиболее холодной пятидневки) - 35 С°;
- число грозных часов в году 40-60

1.5. Очередность развития территории проектируемого объекта

Продолжительность строительства и реконструкции ВКЛ входит в общую продолжительность строительства проектируемого объекта, на этапы не разбивается и составляет 1 месяц.

ЧАСТЬ 2 МАТЕРИАЛЫ ПО ОБОСНОВАНИЮ ПРОЕКТА ПЛАНИРОВКИ И МЕЖЕВАНИЯ

2.1. Современное положение, общая характеристика территории в границах проекта планировки

Айский сельсовет - расположен в зоне умеренно континентального климата, хорошо увлажненного. Среднегодовая температура воздуха составляет +0,6 °С. Наиболее холодным месяцем является январь со средней суточной температурой воздуха -15,5 °С и абсолютным минимум в отдельные годы -51°. Наиболее высокая среднемесячная температура воздуха наблюдается в июле +19,2 °С. Абсолютный максимум в отдельные годы достигает +39°.

Весна отличается интенсивным повышением температуры, начинающимся во второй декаде апреля. Средняя дата перехода среднесуточных температур через 0° приходится весной на 13 апреля, осенью на 24 октября. Сумма среднесуточных температур выше +10 °С составляет 2040°.

Годовое количество осадков составляет 569 мм, из них 404 мм выпадает в теплый период года, остальное количество годовых осадков приходится, в основном, на первую половину зимы.

Вторая половина зимы обычно сухая и ясная. Устойчивый снежный покров образуется после 10 ноября, средняя дата схода приходится на 8 апреля. Наибольшая высота снежного покрова на открытых участках 50 см.

Погода с ветрами наблюдается более 200 дней в году. Преобладающее направление ветра – юго-западное. Максимальная из средних скоростей ветра в зимний период – 4,7 м/с, минимальная – 3,1 м/с в летний.

На территории администрации главной водной артерией является река Катунь.

Геологический разрез исследуемой территории изучен и представлен современными, верхнечетвертичными и верхнепротерозойскими.

Современные отложения представлены техногенными, биогенными, аллювиальными отложениями.

Техногенные – насыпные грунты автодорог, автостоянок и засыпок водопроводов, канализаций и подземных кабелей. Насыпной грунт характеризуется неоднородностью состава и сложения с преобладающим составом суглинка с примесью почвы, гравия, дресвы и строительного мусора до 10 % (ИГЭ-1н). Мощность насыпного грунта изменяется от 0,7 м до 2,5 м.

Биогенные – почвенно-растительный слой с мощностью гумусового горизонта 0,3-0,4 м, супесчаный темно-бурый (ИГЭ-1п).

Аллювиальные – суглинок тяжелый полутвердый с гравием бурый, желто-бурый с частыми простоями песка мелкого (ИГЭ-2), супесь песчанистая твердая желто-бурая (ИГЭ-3), галечниковый грунт с содержанием валунов до 16 % по объему (ИГЭ-4). Мощность суглинка ИГЭ-2 от 0,4 до 4,1 м. Супесь ИГЭ-3 залегает под почвенно-растительным слоем ИГЭ-1п и суглинком ИГЭ-2 на глубине 0,3 м слоем мощностью 1,0-1,3 м. Грунт ИГЭ-4 залегает по почвой ИГЭ-1п, суглинком ИГЭ-2 и супесью ИГЭ-3 на глубине 0,4-3,6 м слоем вскрытой мощности 0,9-4,7 м.

Верхнечетвертичные отложения представлены современными делювиальными и элювиальными отложениями.

Верхнечетвертичные-современные делювиальные отложения распространены на склоне долины реки Катунь и представлены одной литологической разностью – суглинком тяжелым с дресвой. По состоянию и физическим характеристикам тяжелый суглинок разделен на два инженерно-геологических элемента:

ИГЭ-5а – суглинок тяжелый твердый с дресвой бурый, светло-бурый. Залегает под почвенно-растительным слоем ИГЭ-1п на глубине 0,3-0,6 м слоем вскрытой мощности 0,5-4,5 м.

ИГЭ-5б – суглинок тяжелый мягкопластичный с дресвой бурый, светлосерый. Суглинок залегает с поверхности слоем вскрытой мощности 5,0 м. Верхнечетвертичные элювиальные отложения распространены на склоне долины реки Катунь и представлены одной литологической разностью – песком дресвянистым и одним инженерно-геологическим элементом:

ИГЭ-6 – песок дресвянистый средней плотности кварцполевошпатовый маловлажный желто-серый. Залегает песок под делювиальным суглинком ИГЭ-5а на глубине 1,2 м слоем вскрытой мощности 3,8 м.

Верхнепротерозойские отложения Верхнепротерозойские отложения представлены одной литологической разностью и одним инженерно-геологическим элементом:

ИГЭ-7 – гранодиориты мелкозернистые выветрелые. Залегают гранодиориты либо под делювиальными отложениями суглинка ИГЭ-5а на глубине 0,9 м, либо выходят на дневную поверхность.

2.2. Использование территории в период подготовки проекта планировки. Общая архитектурно планировочная организация

Согласно генеральному плану муниципального образования Айский сельсовет Алтайского района Алтайского края, территория в границах проекта планировки относится к категории земель: земли лесного фонда и представлена лесными участками, покрытыми лесной растительностью.

2.3. Зоны с особыми условиями использования территорий

Для территории, по которой проходит проектируемый линейный объект, Генеральным планом определены и выделены следующие зоны с особыми условиями использования территорий: водоохранная зона, которая совпадает с прибрежной защитной полосой вдоль водного объекта реки Катунь.

Согласно сведениям из Единого государственного реестра недвижимости (ЕГРН) проектируемый линейный объект попадает в границы зон с особыми условиями использования территорий с реестровым номером 22:02-6.170 - природный парк краевого значения «Ая» в зону регулируемого рекреационного использования.

2.4. Особо охраняемые природные территории

Особо охраняемые природные территории в месте образования части земельного участка для размещения объектов электросетевого хозяйства - Природный парк краевого значения «Ая».

Природный парк краевого значения «Ая» создан Постановлением администрации Алтайского края от 24.06.2003 № 315 «Об образовании природного парка краевого значения «Ая». В настоящее время действующее Положение о природном парке утверждено Постановлением Администрации Алтайского края от 30.07.2008 N 306 «Об утверждении Положения о природном парке краевого значения «Ая». Месторасположение ООПТ: Алтайский район Алтайского края. Географическое положение ООПТ: Природный парк "Ая" находится в предгорьях Алтая. Общая площадь ООПТ: 2 118,51 га.

Ограничения использования территории природного парка краевого значения «Ая» зона особой охраны установлены согласно Положения о природном парке краевого значения «Ая», утвержденное Постановлением Администрации Алтайского края от 30.06.2008 г. № 306 (ЗОУИТ с реестровым номером 22:02:-6:170).

До проведения работ по освоению проектируемой территории для строительства линейного объекта заказчиком проекта будет проведено обследование территории в период вегетации для определения мест обитания объектов растительного мира, занесенных в Красную книгу Российской Федерации и Красную книгу Алтайского края.

2.5. Объекты культурного наследия

Объекты культурного наследия, включенные в единый государственный реестр объектов культурного наследия (памятников истории и культуры) народов Российской Федерации, и объекты, включенные в перечень выявленных объектов культурного наследия, отсутствуют.

2.6. Перечень мероприятий по охране окружающей среды

Проектируемый объект, в границах проекта планировки, расположен на землях лесного фонда.

Обследование на наличие редких и находящихся под угрозой исчезновения видов лесных растений, по численности и разнообразию животного мира на проектируемом лесном участке не проводилось.

По данным Красной книги Алтайского края (том 1, в редакции 2016 г.) на территории Алтайского района может встречаться ряд видов растений: многоножка сибирская (*Polypodium sibiricum*), ковыль перистый (*Stipa pennata*), кандык сибирский (*Erythronium sibiricum*), рододендрон Ледебуря (*Rhododendron ledebourii*), подлесник европейский (*Sanicula europaea*), подлесник уральский (*Sanicula uralensis*), красоднев желтый (*Hemerocallis lilio-asphodelus*), дендрантема выемчатолистная (*Dendranthema sinuatum*), астрагал серпоплодный (*Astragalus falcatus*), зубянка сибирская (*Dentaria sibirica*), волчегодник обыкновенный (*Daphne mezereum*), пион степной (*Paeonia hybrida*), кувшинка чисто-белая (*Nymphaea candida*), венерин башмачок крупноцветковый (*Cypripedium macranthon*), венерин башмачок капельный (*Cypripedium guttatum*), гнездоцветка клобучковая (*Neottianthe cucullata*), миэлохроа золотистая (*Myelochroa aurulenta*), феофисция зеленоватая (*Phaeophyscia chloantha*), пиксине соредиозная (*Puxine sorediata*).

Виды растений, которые включены в «Перечень таксонов растений, которые нуждаются в особом внимании к их состоянию в природной среде и мониторинге» (Красная книга Алтайского края, 2016): остролодочник изящный (*Oxytropis teres*), лейбница бестычинковая (*Leibnitzia anandria*), солодка уральская (*Glycyrrhiza uralensis*), щитовник мужской (*Dryopteris filix-mas*), пион Марьин корень (*Paeonia anomala*), адонис весенний (*Adonis vernalis*), кубышка малая (*Nuphar pumila*). Данный список видов остается открытым.

На краснокнижные растения распространяются ограничения: контроль за состоянием известных популяций, охрана естественных мест обитания вида, запрет сбора и выкапывания растений, контроль и ограничение заготовок, поиск новых местонахождений.

Непосредственно на территории Алтайского района отмечены следующие виды животных, занесенных в Красную книгу Алтайского края (том 2, 2016): аполлон обыкновенный (*Parnassius apollo*), черный аист (*Ciconia nigra*), скопа (*Pandion haliaetus*), большой подорлик (*Aquila clanga*), могильник (*Aquila heliaca*), беркут (*Aquila chrysaetos*), орлан-белохвост (*Haliaeetus albicilla*), балобан (*Falco cherrug*), сапсан (*Falco peregrinus*), филин (*Bubo bubo*), синий соловей (*Luscinia cyane*), дербник (*Falco columbarius*), фифи (*Tringa glareola*), мородунка (*Xenus cinereus*), кулик-сорока (*Haematopus ostralegus*), вяхирь (*Columba palumbus*), прудовая ночница (*Myotis dasycneme*), восточная ночница (*Myotis petax*), сибирская ночница (*Myotis sibiricus*), ночница Иконникова (*Myotis ikonnikovi*), длиннохвостая ночница (*Myotis frater*), обыкновенная летяга, или белка-летяга (*Pteromys volans*).

Кроме того, 1 вид занесен в «Перечень видов животных Алтайского края, нуждающихся в особом внимании к их состоянию в природе и мониторинге» (Красная книга Алтайского края, 2016) - турухтан (*Philomachus pugnax*).

По данным Управления охотничьего хозяйства Министерства природных ресурсов и экологии Алтайского края на территории Алтайского района могут встречаться: барсук, водоплавающая дичь, бобр, норка, выдра, ондатра, колонок, кабарга, косуля, лось, олень, соболь, кабан, заяц беляк, белка.

Проектируемая граница линейного объекта расположена в непосредственной близости с полосой отвода автомобильных дорог с высокой активностью использования. Наличие редких видов животных, занесенных в Красную книгу на проектируемом участке маловероятно из-за нагрузки на данный участок.

Для охраны объектов животного мира на проектируемом объекте необходимо соблюдать следующие мероприятия:

- сохранение дуплистых деревьев и выделение вокруг буферной зоны радиусом не менее 30 м с запретом рубок;
- не допускать загрязнения земель производственными и другими отходами;
- ограничить работы в период размножения животных;
- не допускать уничтожение (разорение) муравейников, гнезд, нор или других мест обитания животных;
- не допускать выжигание растительности, являющееся самым пагубным фактором в период размножения животных;

- проводить разъяснительные беседы по организации осознанного подхода к сохранению окружающей среды у рабочих и граждан, пребывающих в лесах.

Для охраны объектов растительного мира на проектируемом линейном объекте необходимо проводить следующие мероприятия:

- не допускать загрязнения земель производственными и другими отходами;
- сохранение естественных местообитаний редких растений, запрет строительных работ в местах их произрастания, ограничение рекреационной нагрузки, запрет на заготовку ветвей для букетов;
- не допускать выжигание растительности, распашки, сбора и выкопки растений.

2.7. Выводы по общей характеристике территории

В результате анализа современного положения территории в границах проекта планировки были сделаны следующие выводы о существующих проблемах и о возможных перспективах развития территории:

– по геологическим и климатическим условиям (раздел 2 "Общая характеристика территории" настоящей пояснительной записки) территория в границах обоснования проекта планировки пригодна для размещения объектов капитального строительства различного назначения.

ЧАСТЬ 3 ПРОЕКТ МЕЖЕВАНИЯ ТЕРРИТОРИИ

3.1. Введение

Основанием для разработки проекта является договор № 14.2200.3495.21 от 10.08.2021 года на разработку проекта планировки и межевания территории линейного объекта «Строительство КЛ-10 кВ, строительство КТП-10/0,4 кВ, строительство ВЛИ-0,4 кВ до границы участков заявителей в границах Алтайского района, Алтайского лесничества».

Проект межевания территории линейного объекта разработан в составе проекта планировки данной территории.

Результатом проекта межевания территории является определение местоположения проектных границ части земельного участка для размещения линейного объекта ВКЛ.

В соответствии с правилами выделения объекта недвижимого имущества, для линейного объекта должна быть сформирована часть земельного участка, обеспечивающая беспрепятственную его прокладку и дальнейшую эксплуатацию.

3.2. Анализ существующего положения

Базовой информацией при разработке проекта межевания являются сведения филиала ФГБУ «ФКП Росреестра» по Алтайскому краю по ранее сформированным земельным участкам в границах проектируемой территории. Рассматриваемая территория расположена в границах кадастрового квартала: 22:02:250005.

Топографо-геодезические материалы (топографическая съёмка масштаба 1:500, выполненная в составе рабочего проекта филиала ПАО «МРСК Сибири»-«Алтайэнерго» в 2020 году).

Система координат – МСК-22. Действующая система геодезической сети удовлетворяет требованиям выполнения землеустроительных работ для установления границ земельных участков на местности.

Проектируется образование части земельного (лесного) участка для размещения линейного объекта, который формируется:

- из исходного земельного (лесного) участка, который находится в собственности Российской Федерации и входит в состав земель лесного фонда, имеет кадастровый номер 22:00:000000:188. Категория земель: земли

лесного фонда, вид разрешенного использования: использование, охрана, защита и воспроизводство лесов, адрес: Российская Федерация, Алтайский край, Алтайский и Советский районы, Алтайское лесничество. Границы исходного земельного участка 22:00:000000:188 не установлены в соответствии с требованиями законодательства РФ.

3.3. Проектное решение

Проектом межевания определяются площади и границы образуемой части земельного участка.

Площадь размещения проектируемого объекта в аренду для строительства, реконструкции, эксплуатации линейных объектов составляет 88 кв. м.

Площадь размещения проектируемого объекта части земельного участка для обслуживания инженерных сетей составляет 88 кв. м.

Проектом предлагается:

1) образовать часть земельного участка, предназначенную для размещения объекта ВКЛ для дальнейшей передачи в аренду (таблица 2).

3.4 Экспликация формируемых земельных участков

Таблица № 2

№ п/п	Условный номер образуемого земельного участка	Категория образуемого земельного участка	Вид разрешенного использования образуемого земельного участка	Площадь образуемого земельного участка, кв.м.	Местоположение образуемого земельного участка	Возможные способы образования земельного участка	Примечания
1	2	3	4	5	6	7	8
	22:00:000000::188/чзу1	земли лесного фонда	Для обслуживания автомобильных дорог общего пользования	88	Российская Федерация, Алтайский край, Алтайский и Советский районы, Алтайское лесничество	образование части земельного участка	в отношении участка предполагается оформление в аренду для строительства, реконструкции, эксплуатации линейных объектов

3.5 Ведомость координат поворотных точек границ формируемых земельных участков

Таблица № 3

Номер точки	Координаты	
	X	Y
22:00:000000:188/чзу1		
н1	438686,55	3326353,32
н2	438690,01	3326358,31
н3	438684,34	3326362,34
н4	438681,99	3326362,84
н5	438679,6	3326361,42
н6	438676,02	3326353,29
н7	438679,62	3326351,03
н8	438683,18	3326355,78
н1	438686,55	3326353,32

3.6 Характеристики проектируемых лесных участков

Количественные и качественные характеристики проектируемых лесных участков составлены на основании актов выбора, актов натурального технического обследования лесных участков Алтайского лесничества № 10 от 05.07.2021 г.

Целевое назначение лесов

В соответствии с приказом Федерального агентства лесного хозяйства от 15.10.2008г. № 298 «Об определении количества лесничеств на территории Алтайского края и установления их границ» на территории Алтайского края Айское участковое лесничество входит в состав Алтайского лесничества.

На момент проектирования лесных участков, на территории Алтайского лесничества распространяется действие лесохозяйственного регламента, утвержденного приказом Министерства природных ресурсов и экологии Алтайского края от 26.11.2018 г. № 1851.

Леса на территории Алтайского края в соответствии со ст.10 Лесного кодекса Российской Федерации от 04.12.2006 N 200-ФЗ отнесены к защитным и эксплуатационным лесам, что отражено в Лесном плане Алтайского края, утвержденном Указом Губернатора Алтайского края 26.02.2019 г. № 33, и лесохозяйственном регламенте Алтайского лесничества. Проектируемые участки на территории Алтайского лесничества отнесены к защитным лесам, категория защитности - нерестоохранные полосы лесов.

Распределение земель

Таблица № 6

Общая площадь, га	В том числе									
	лесные земли					нелесные земли				
	покрытые лесной растительностью, всего	в том числе, покрытые лесными культурами	лесные питомники и плантации	Не занятые лесными насаждениями	итого	сенокосы	просеки	пастбища	другие	итого
0,0088	0,0088	-	-	-	0,0088	-	-	-	-	-

Характеристика лесных насаждений лесных участков

Таблица № 7

Участковое лесничество/урочище	№ квартала	№ выдела (часть)	Состав насаждения или характеристика лесного участка при отсутствии насаждения*	Площадь (га)/Запас древесины при наличии (куб. м)	В том числе по группам возраста древостоя (га/куб. м)			
					молодняки	средневозрастные	приспевающие	спелые и перестойные
22:00:000000:188/чзу1								
Айское/ -	9	3	10Б	0,0088/0,001	-	-	-	0,0088/0,001
Итого				0,0088/0,001	-			0,0088/0,001

Средние таксационные показатели насаждений лесных участков

Таблица № 8

Целевое назначение лесов	Лесной квартал/лесотаксационный выдел	Хозяйство, преобладающая порода	Состав насаждений	возраст лет	Бонитет	Полнота	Средний запас, куб. м/га			
							молодняки	средневозрастные	приспевающие	спелые и перестойные
защитные леса	9/часть3	Мягколиственное, береза	10Б	60	1	0,6	-	-	-	114

Виды и объемы использования лесов на проектируемых лесных участках

Таблица № 9

Целевое назначение лесов	Хозяйство, (хвойное, твердолиственное, мягколиственное)	Площадь, (га)	Единица измерения	Объем использования лесов (изъятия лесных ресурсов)
Вид разрешенного использования лесов - использование лесов в соответствии с лесохозяйственным регламентом				
Цель предоставления лесного участка – для строительства, реконструкции и эксплуатации линейного объекта				
защитные леса	мягколиственное	0,0088	тыс.куб.м	0,001

Виды разрешенного использования лесов на проектируемых лесных участках

Лесохозяйственным регламентом Алтайского лесничества, Айского участкового лесничества и соответственно в проектируемых лесных участках установлены виды разрешенного использования лесов: осуществление видов деятельности в сфере охотничьего хозяйства (с ограничениями в границах ООПТ, ОЗУ, в зеленых зонах); ведение сельского хозяйства (с ограничениями в ООПТ); осуществление научно-исследовательской, образовательной деятельности; осуществление рекреационной деятельности (с ограничениями в ООПТ); выращивание лесных плодовых, ягодных, декоративных растений, лекарственных растений (с ограничениями в ООПТ); выращивание посадочного материала лесных растений (саженцев, сеянцев) (с ограничениями в ООПТ); выполнение работ по геологическому изучению недр, разработка месторождений полезных ископаемых (с ограничениями в ООПТ); строительство и эксплуатация водохранилищ и иных искусственных водных объектов, а также гидротехнических сооружений и морских портов, морских терминалов, речных портов, причалов (с ограничениями в ООПТ); строительство, реконструкция, эксплуатация линейных объектов (с ограничениями в ООПТ); осуществление религиозной деятельности (с ограничениями в ООПТ); иные виды, определенные в соответствии с частью 2 статьи 6 Лесного Кодекса РФ (с ограничениями в ООПТ).

Сведения об обременениях проектируемых лесных участков

По данным ЕГРН земельный участок с кадастровым номером 22:00:000000:188 в квартале 9 имеет обременения, на формируемую часть 22:00:000000:188/чзу1 обременения не переносятся.

Сведения об ограничениях использования лесов

С учетом целевого назначения и правового режима лесов, установленного лесным законодательством РФ, лесохозяйственным регламентом Алтайского лесничества предусмотрены следующие ограничения в использовании лесов для строительства, реконструкции и эксплуатации линейных объектов в защитных лесах:

- проведение сплошных рубок лесных насаждений, за исключением случаев, предусмотренных ч.5.1 ст.21 ЛК РФ;
- строительство и эксплуатация объектов капитального строительства, за исключением линейных объектов и гидротехнических сооружений;
- создание лесоперерабатывающей инфраструктуры;
- создание лесных плантаций и их эксплуатация;
- в запретных полосах лесов, расположенных вдоль водных объектов, запрещается строительство и эксплуатация объектов капитального строительства, за исключением линейных объектов, гидротехнических сооружений и объектов,

необходимых для геологического изучения, разведки и добычи нефти и природного газа.

Сведения о наличии зданий, сооружений, объектов, связанных с созданием лесной инфраструктуры и объектов, не связанных с созданием лесной инфраструктуры на проектируемых лесных участках

Таблица № 10

№ п/п	Участковое лесничество /урочище (при наличии)	номер квартала	номер выдела	Площадь, га	Наименование объекта
-	-	-	-	-	-

Сведения о наличии на проектируемом лесном участке особо защитных участков лесов (ОЗУ), особо охраняемых природных территорий (ООПТ), зон с особыми условиями использования территорий

Таблица № 11

Наименование участкового лесничества	Наименование урочища (при наличии)	Виды ОЗУ, наименование ООПТ, виды зон с особыми условиями использования территорий	Перечень лесных кварталов или их частей	Перечень лесных выделов или их частей	Площадь, га
Айское	-	Природный парк краевого значения «АЯ», реестровый номер 22:02:6.170	9	3	0,0088

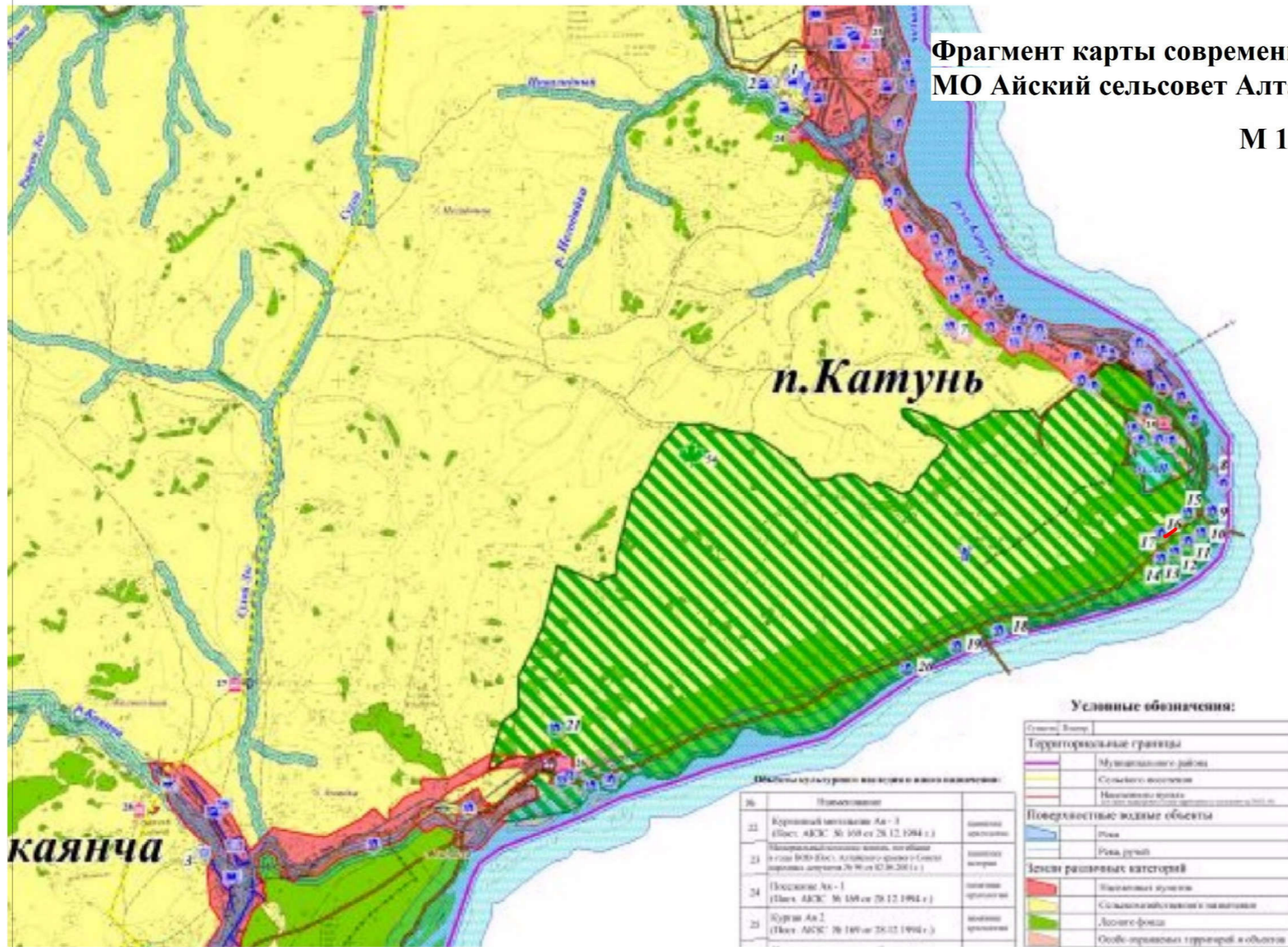
Проектирование вида использования лесов лесных участков

Согласно лесохозяйственному регламенту Алтайского лесничества, квартал № 9 часть выдела 3 Айского участкового лесничества, в границах которого расположена проектируемая часть лесного участка, относятся к зоне планируемого освоения лесов для строительства, реконструкции, эксплуатации линейных объектов.

ПРИЛОЖЕНИЯ

**Фрагмент карты современного состояния и использования
МО Айский сельсовет Алтайского района Алтайского края**

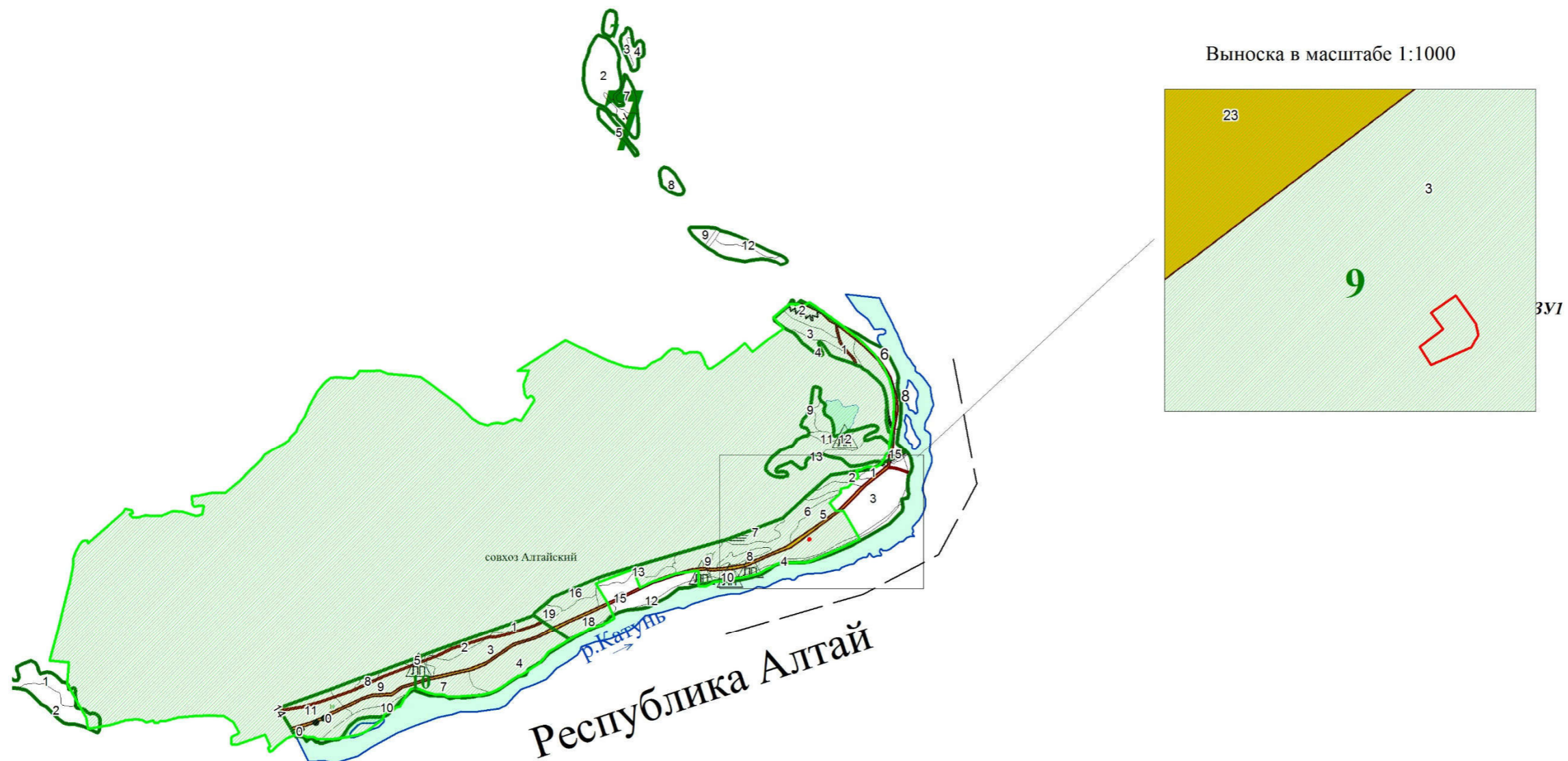
М 1:50 000



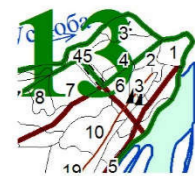
— проектируемая граница части земельного лесного участка для размещения линейного объекта

Изм.	Кол.	№ докум.	Лист	Подпись	Дата
Директор		Г.Г.Браун			
Кад. инженер		И.С.Браун			

Проект планировки и межевания территории линейного объекта "Строительство КЛ-10кВ, строительство КТП-10кВ, строительство ВЛН-0,4 кВ до границы заявителей в границах Алтайского района, Алтайского лесничества"			
Материалы по обоснованию проекта	Стадия	Лист	Листов
		ПП	1
Фрагмент карты современного состояния и использования МО Айский сельсовет Алтайского района Алтайского края		ООО "Лес-Проект" г. Барнаул 2021 год	



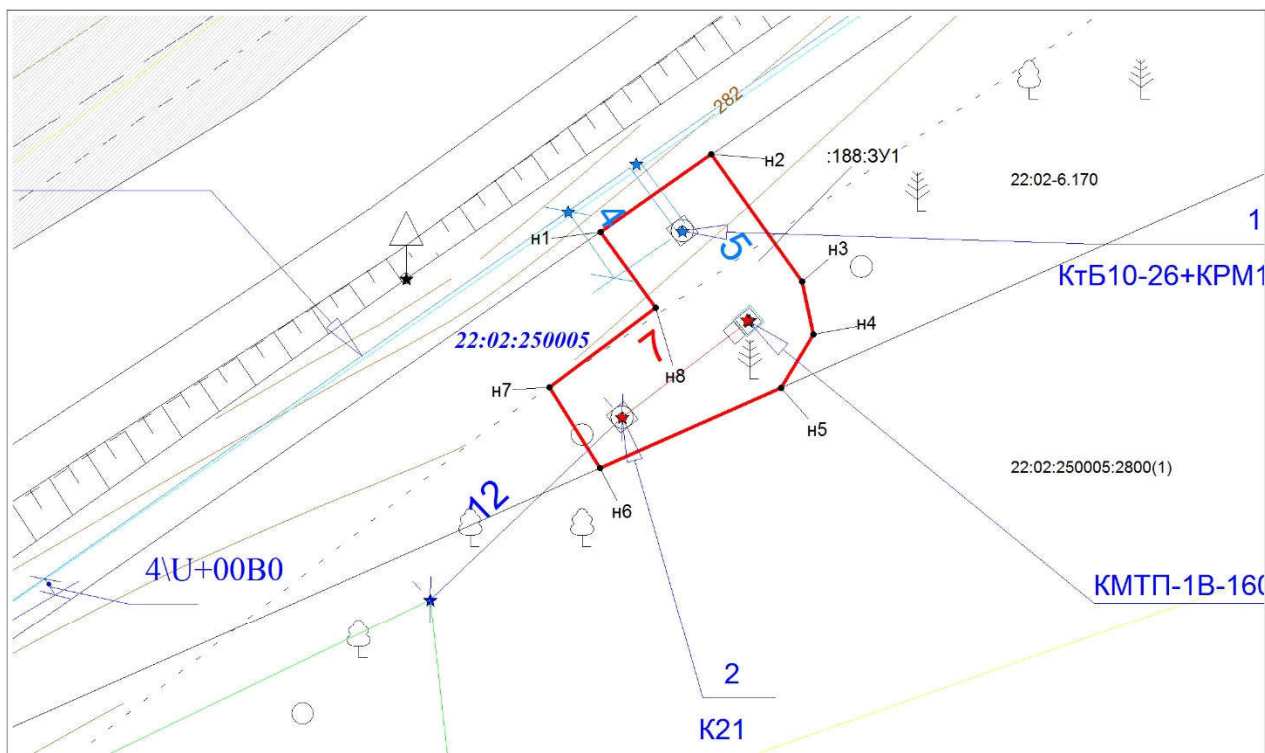
УСЛОВНЫЕ ОБОЗНАЧЕНИЯ



- граница проектируемой зоны публичного сервитута на землях лесного фонда на территории Айского участкового лесничества
- на землях лесного фонда, внесенных в ЕГРН как земли промышленности

- 9 границы лесных кварталов
- 2 границы лесотаксационных выделов
- граница природного парка краевого значения "Ая"

Изм.	Кол.	№ докум.	Лист	Подпись	Дата				
						Проект планировки и межевания территории линейного объекта "Строительство КЛ-10кВ, строительство КТП-10кВ, строительство ВЛН-0,4 кВ до границы заявителей в границах Алтайского района, Алтайского лесничества"			
Директор		Г.Г.Браун				Материалы по обоснованию проекта	Стадия	Лист	Листов
Кад. инженер		И.С.Браун					ПП	1	1
						Карта границ Алтайское лесничество, Айское участковое лесничество Масштаб 1:50 000	ООО "Лес-Проект" г. Барнаул 2021 год		



УСЛОВНЫЕ ОБОЗНАЧЕНИЯ

- КМТП 1В-160 - проектируемые объекты электросетевого хозяйства (опоры)
- n1 - вновь образуемая характерная точка устанавливаемой зоны публичного сервитута для размещения объектов электросетевого хозяйства
- 22:02:250005:2800 - границы и кадастровый номер земельных участков по данным ЕГРН
- границы образуемой части земельного (лесного) участка
- 22:02-6.170 - ЗОУИТ по данным ЕГРН с реестровым номером зоны
- 22:02:250005 - границы и номер кадастрового квартала

ПРИМЕЧАНИЕ:

1. Чертеж выполнен на топографической съемке М 1 : 500, выполненной филиалом ПАО "Россети Сибирь"- "Алтайэнерго" в 2020 году.
2. Система координат МСК- 22
3. При подготовке межевых планов границы образуемой части участка могут уточняться по результатам данных ЕГРН

Изм.	Кол.	№ докум.	Лист	Подпись	Дата	Проект планировки и межевания территории линейного объекта "Строительство КЛ-10кВ, строительство КТП-10кВ, строительство ВЛН-0,4 кВ до границы заявителей в границах Алтайского района, Алтайского лесничества"			
Директор		Г.Г.Браун				Основная (утверждаемая часть) проекта планировки и межевания	Стадия	Лист	Листов
Кад. инженер		И.С.Браун					ПП	1	1
						Основной чертеж Масштаб 1:300	ООО " Лес-Проект " г. Барнаул 2021 год		

МАТЕРИАЛЫ СОГЛАСОВАНИЯ

Акт выбора лесного участка

с. Алтайское
(населенный пункт)

05.07.2021
(дата)

Наименование лесничества: Алтайское

Наименование заявителя: ПАО «Россети сибери» - «Алтайэнерго»

Площадь (в гектарах) и заявленные цели использования лесного участка:

Площадь лесного участка, испрашиваемого для строительства, реконструкции, эксплуатации линейных объектов, линии электропередач составляет 0,0088 га.

Состав комиссии:

Ведущий специалист отдела обеспечения полномочий в области лесных отношений по Алтайскому лесничеству Винник Л.И. участковый лесничий отдела обеспечения полномочий в области лесных отношений по Алтайскому лесничеству Шадрин Е.Г.

(должность, ф.и.о. представителей лесничества)

Заявитель: ПАО «Россети сибери» - «Алтайэнерго»

(должность, ф.и.о. заявителя)

Иные заинтересованные лица: нет

(наименования организаций, должностей, ф.и.о. заинтересованных лиц)

Краткое обоснование заявленных целей и местоположения участка:

Участок испрашивается для размещения линии электропередач. Местоположение лесного участка: Алтайское лесничество, Айское участковое лесничество. Квартал № 9 часть выдела 3.

Рассмотрен вариант выбора лесного участка

Вариант: Алтайское лесничество, Айского участковое лесничество. защитные леса, ценные леса, нерестоохранные полосы лесов, равнинный рельеф. Участок расположен в ООПТ Природный парк краевого значения «Ая», прилегает к автомобильной дороге «Ая-Бирюзовая Катунь.

Квартал № 9 часть выдела № 3.

(местоположение, рельеф, категория земель лесного фонда, характеристика насаждений, режима охраны территории, смежеств и др. существенных особенностей)

Заключение

Утвердить акт выбора лесного участка, с вышеуказанной площадью испрашиваемого для строительства, реконструкции, эксплуатации линейных объектов, линии электропередач в Алтайском районе Алтайского края, на территории Алтайского лесничества, Айского участкового лесничества. Предусмотреть соответствующие природоохранные мероприятия.

Подписи членов комиссии:

Ведущий специалист
Винник Любовь Ивановна
(ФИО)


(подпись, печать)

Участковый Лесничий
Шадрин Евгений Георгиевич
(ФИО)

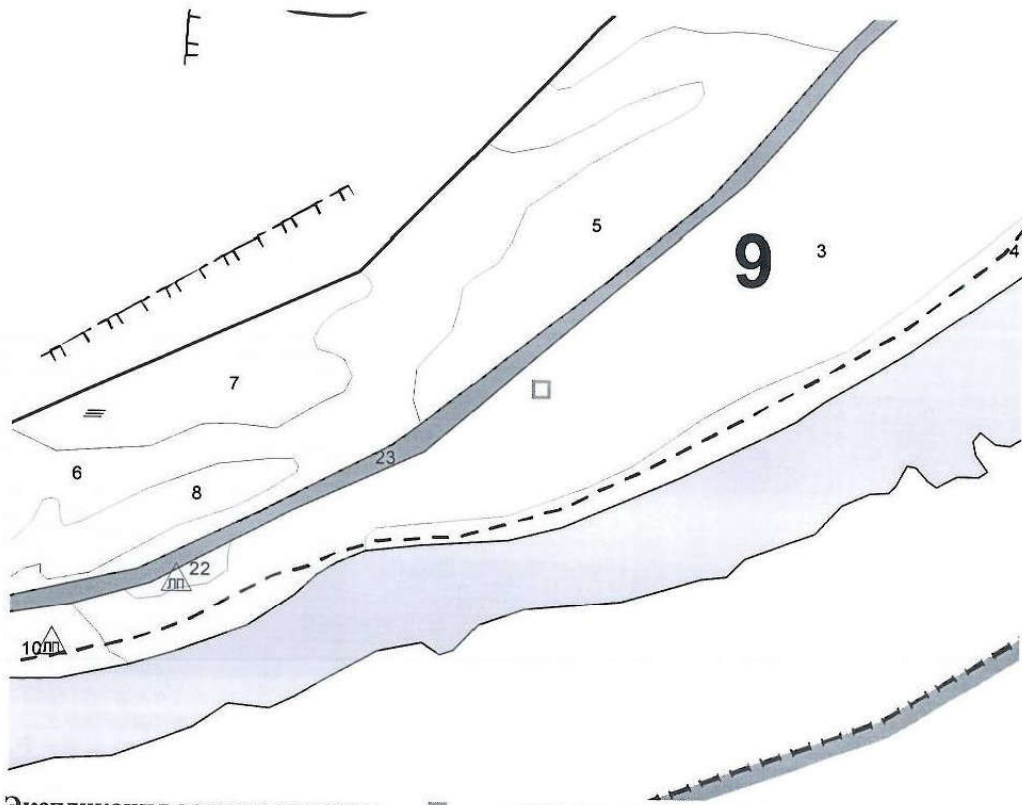

(подпись)

Неотъемлемой частью настоящего Акта является план лесного участка.



Приложение к акту выбора
лесного участка от 05.07.2021 г

Чертеж лесного участка
Алтайское лесничество, Айское участковое лесничество,
квартал № 9 части выделов: выдел №3 площадь 0,0088 га.
Целевое назначение – Защитные леса, ценные леса, нерестоохранные полосы лесов.
Общая площадь участка 0,0088га.
Масштаб: 1:10000



Экспликация лесного участка: □ - граница лесного участка

Ведущий специалист отдела
обеспечения полномочий в области
лесных отношений по Алтайскому лесничеству

Винник Л.И. Винник Л.И.

Участковый лесничий отдела обеспечения
полномочий в области лесных
отношений по Алтайскому лесничеству

Шадрин Е.Г. Шадрин Е.Г.

АКТ № 10
натурного технического обследования
лесного участка

с. Алтайское
(населенный пункт)

«5» июля 2021 г.
(дата)

Ведущий специалист отдела обеспечения полномочий в области лесных отношений по Алтайскому лесничеству управления лесами Министерства природных ресурсов и экологии Алтайского края Винник Любовь Ивановна, участковый лесничий отдела обеспечения полномочий в области лесных отношений по Алтайскому лесничеству управления лесами Министерства природных ресурсов и экологии Алтайского края Шадрин Евгений Георгиевич, на основании письма Министерства природных ресурсов и экологии Алтайского края, провели натурное техническое обследование лесного участка, испрашиваемого ПАО «Россети сибирь» - «Алтайэнерго» для размещения линии электропередач ВЛ – 10 КВ, КТП, ВЛИ - 0,4 КВ.

При обследовании установлено:

1. Участок расположен: Алтайский край, Алтайский район, Алтайское лесничество, Айское участковое лесничество; Защитные леса, ценные леса, нерестоохранные полосы лесов.
(указывается местонахождение лесного участка, целевое назначение лесов, категория защитности, наименование лесничества, участкового лесничества)

2. №№ кварталов и выделов: Алтайское лесничество, Айское участковое лесничество.
Квартал № 9 часть выдела № 3.
Субъект Российской Федерации - Алтайский край
Муниципальный район - Алтайский район
Лесистость муниципального района – 28,2%.

3. Общая площадь участков – **0,0088 га.**
в том числе:
лесных земель - 0,0088 га.
из них: покрытых лесом – 0,0088га
не покрытых лесом – га.

нелесных земель - га.

из них: пашни – га.
сенокосов – га.
пастбищ – га.
вод – га.
дороги, просеки – га.
прочих земель – га.

4. Описание лесного участка:

Таксационное описание участка:			Кадастровый номер участка	Площадь, га	Состав насаждения	Клас с возраст а/ возраст лет	Бонитет	Полнота	Общий запас древесины, куб. м	Склон градусов
Наименование участкового лесничества	№ Квартала	№ выдела								
1	2	3	4	5	6	7	8	9	10	11

Айское	9	Часть 3	Часть 22:00:000000:188	0,0088	10Б+С	6/60	1	0,6	1	-
Итого				0,0088	-	-	-	-	1	-

Характеристика лесного участка

Наименование лесничества	Общая площадь, га	В том числе лесные земли, га				Итого
		покрытые лесной растительностью	из них: лесные культуры	лесные питомники, плантации	непокрытые лесной растительностью	
Алтайское	0,0088	0,0088	-	-	-	0,0088

В том числе нелесные земли, га							
Наименование лесничества	дороги просеки	сенокосы	Воды	болота	пастбища	прочие земли	Всего
Алтайское	-	-	-	-	-	-	-

Характеристика насаждений

Целевое назначение лесов	Лесничество	Участковое лесничество/участок (при наличии)	Лесной квартал	Хозяйство, преобладающая порода	Площадь (га)/запас древесины (тыс. куб. м) - всего	В том числе по группам возраста древостоя (га/тыс. куб. м)			
						мо-лодняки	средне-возрастные	при-спевающие	спелые и перестойные
Защитные леса, ценные леса, нерестоохраняемые полосы лесов	Алтайское	Алтайское	9	Мягколиственное (Береза)	0,0088/0,001	-	-	-	0,0088/0,001

Средние таксационные показатели насаждений лесного участка

Целевое назначение лесов	Преобладающая порода	Средн. состав насажден.	Средн. возраст насажден.	Бонитет	Полнота	Средний запас, куб. м./га		
						средне-возрастные	приспевающие	спелые и перестойные
1	2	3	4	5	6	7	8	9
Защитные леса, ценные леса, нерестоохраняемые полосы лесов	Береза	10Б	60	1	0,6	-	-	114

Объекты лесной инфраструктуры

N п/п	Лесничество	Участковое лесничество/урочище (при наличии)	Лесной квартал	Лесотаксационный выдел	Наименование объекта	Единица измерения	Объем
1	2	3	4	5	6	7	8
-	-	-	-	-	-	-	-

Особо защитные участки лесов

N п/п	Лесничество	Участковое лесничество/урочище (при наличии)	Лесной квартал	Лесотаксационный выдел	Назначение	Площадь (га)
1	2	3	4	5	6	7
-	-	-	-	-	-	-

Объекты лесного семеноводства

N п/п	Лесничество	Участковое лесничество/урочище (при наличии)	Лесной квартал	Лесотаксационный выдел	Наименование объекта лесного семеноводства	Единица измерения	Объем
1	2	3	4	5	6	7	8
-	-	-	-	-	-	-	-

Объекты, не связанные с созданием лесной инфраструктуры

N п/п	Лесничество	Участковое лесничество/урочище (при наличии)	Лесной квартал	Лесотаксационный выдел	Наименование объекта	Единица измерения	Объем
1	2	3	4	5	6	7	8
-	-	-	-	-	-	-	-

5. Особенности использования лесного участка:
Участок расположен в защитных лесах, ценные леса, нерестоохранные полосы лесов. ООПТ Природный парк краевого значения «Ая».
6. Оценка возможности использования лесного участка в заявленных целях:
Лесной участок пригоден для размещения линии электропередач ВЛ – 10 КВ, КТП, ВЛИ - 0,4 КВ.
7. Замечания и предложения, данные по результатам обследования лесного участка:
Участок пригоден для заявленной цели использования.

Лица, проводившие обследование:

Ведущий специалист отдела
обеспечения полномочий в области
лесных отношений по Алтайскому лесничеству

 Винник Л.И.

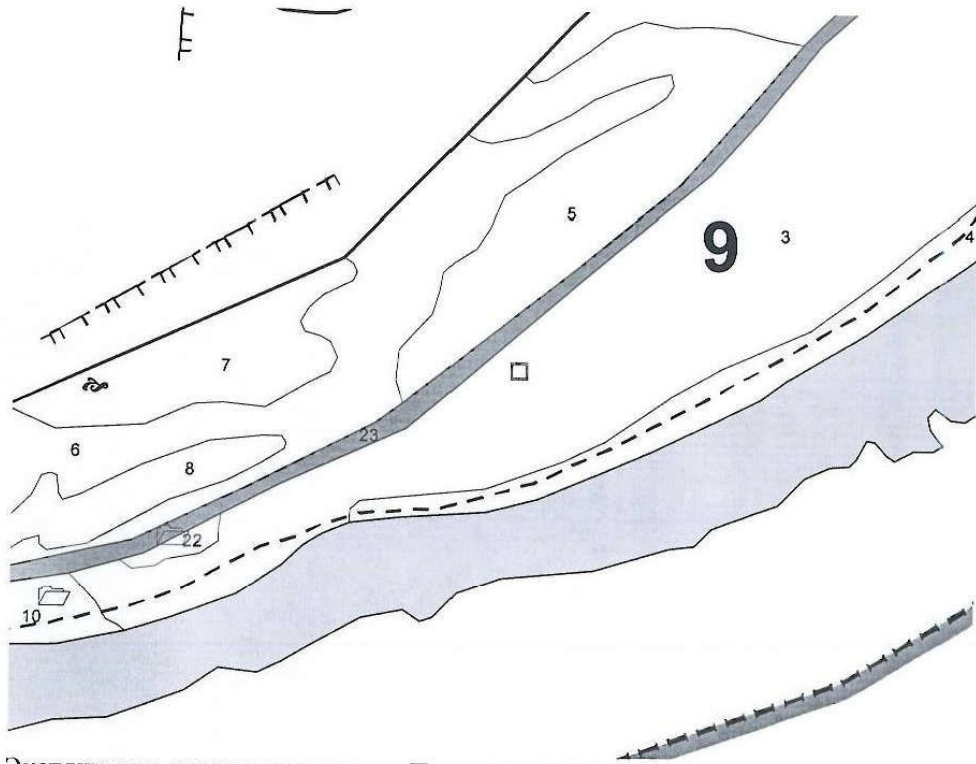
Участковый Лесничий отдела обеспечения
полномочий в области лесных
отношений по Алтайскому лесничеству

 Шадрин Е.Г.

Неотъемлемой частью настоящего Акта является план лесного участка

Приложение к акту №10 натурального
технического обследования лесного
участка от 05.07.2021 г.

Чертеж лесного участка
Алтайское лесничество, Айское участковое лесничество,
квартал № 9 часть выдела №3 площадь 0,0088 га.
Целевое назначение – Защитные леса, ценные леса, нерестоохранные полосы лесов.
Общая площадь участка 0,0088га.
Масштаб: 1:10000



Экспликация лесного участка: □ - граница лесного участка

Ведущий специалист отдела
обеспечения полномочий в области
лесных отношений по Алтайскому лесничеству

Винник Л.И.

Участковый лесничий отдела обеспечения
полномочий в области лесных
отношений по Алтайскому лесничеству

Шадрин Е.Г.

