

**РОССИЙСКАЯ ФЕДЕРАЦИЯ
АЛТАЙСКИЙ КРАЙ город БАРНАУЛ
ОБЩЕСТВО С ОГРАНИЧЕННОЙ ОТВЕТСТВЕННОСТЬЮ
«Лес-Проект»**

**ПРОЕКТ ПЛАНИРОВКИ И МЕЖЕВАНИЯ
ТЕРРИТОРИИ ЛИНЕЙНОГО ОБЪЕКТА
«СТРОИТЕЛЬСТВО КЛ-10 кВ, КТП-10/0,4 кВ, КЛ-0,4кВ ДО ГРАНИЦЫ
ЗЕМЕЛЬНОГО УЧАСТКА ЗАЯВИТЕЛЯ, ПО АДРЕСУ: АЛТАЙСКИЙ
КРАЙ, В ГРАНИЦАХ АЛТАЙСКОГО РАЙОНА, АЛТАЙСКОГО
ЛЕСНИЧЕСТВА АЙСКОГО УЧАСТКОВОГО ЛЕСНИЧЕСТВА, В
КВАРТАЛЕ № 9 ЧАСТИ ВЫДЕЛА № 3 И ЧАСТЬ КАДАСТРОВОГО
КВАРТАЛА, ГРАНИЦА КОТОРОГО ПРОХОДИТ ПО ЛЕВОМУ
БЕРЕГУ р. КАТУНЬ, В РАЙОНЕ ПОСЕЛЕНИЯ НИЖНЕУСТЮБА»**

БАРНАУЛ 2020

ООО «Лес-Проект»

**ПРОЕКТ ПЛАНИРОВКИ И МЕЖЕВАНИЯ
ТЕРРИТОРИИ ЛИНЕЙНОГО ОБЪЕКТА
«СТРОИТЕЛЬСТВО КЛ-10 кВ, КТП-10/0,4 кВ, КЛ-0,4кВ ДО ГРАНИЦЫ
ЗЕМЕЛЬНОГО УЧАСТКА ЗАЯВИТЕЛЯ, ПО АДРЕСУ: АЛТАЙСКИЙ
КРАЙ, В ГРАНИЦАХ АЛТАЙСКОГО РАЙОНА, АЛТАЙСКОГО
ЛЕСНИЧЕСТВА АЙСКОГО УЧАСТКОВОГО ЛЕСНИЧЕСТВА, В
КВАРТАЛЕ № 9 ЧАСТИ ВЫДЕЛА № 3 И ЧАСТЬ КАДАСТРОВОГО
КВАРТАЛА, ГРАНИЦА КОТОРОГО ПРОХОДИТ ПО ЛЕВОМУ
БЕРЕГУ р. КАТУНЬ, В РАЙОНЕ ПОСЕЛЕНИЯ НИЖНЕУСТЮБА»**

Заказчик: филиал ПАО «МРСК Сибири»-«Алтайэнерго»

Руководитель проекта:

_____ Браун Г.Г.

БАРНАУЛ 2020

ОБЩИЙ СОСТАВ ПРОЕКТА

1. Основная (утверждаемая) часть проекта планировки и межевания
 - 1.1. Проект планировки территории
 - 1.2. Проект межевания территории
2. Материалы по обоснованию проекта планировки и межевания территории

СОСТАВ ГРАФИЧЕСКИХ МАТЕРИАЛОВ

№ п/п	Наименование чертежа	Масштаб
	Основная (утверждаемая) часть проекта планировки и межевания	
1	Основной чертёж планировки и межевания территории	М 1:1 000
	Материалы по обоснованию	
2	Карта (фрагмент карты) современного состояния и использования муниципального образования Айский сельсовет с отображением границ элементов планировочной структуры	М 1:50 000
3	Карта границ Алтайского лесничества, Айского участкового лесничества	М 1:50 000

ОГЛАВЛЕНИЕ

ЧАСТЬ 1 ОСНОВНАЯ (УТВЕРЖДАЕМАЯ).....	6
Общие сведения.....	6
ПРОЕКТ ПЛАНИРОВКИ ТЕРРИТОРИИ.....	8
1.1. Характеристика планируемого развития территории. Размещение линейного объекта	8
1.2 Сведения о красных линиях.....	9
1.3 Сведения о градостроительных регламентах.....	9
1.4 Характеристика проектируемых воздушных и кабельных линий электропередач.....	9
1.5. Очередность развития территории проектируемого объекта.....	11
ЧАСТЬ 2 МАТЕРИАЛЫ ПО ОБОСНОВАНИЮ ПРОЕКТА ПЛАНИРОВКИ И МЕЖЕВАНИЯ.....	11
2.1. Современное положение, общая характеристика территории в границах проекта планировки	11
2.2. Использование территории в период подготовки проекта планировки. Общая архитектурно планировочная организация.....	13
2.3. Зоны с особыми условиями использования территорий	13
2.4. Особо охраняемые природные территории	13
2.5. Объекты культурного наследия	13
2.6. Выводы по общей характеристике территории	14
ЧАСТЬ 3 ПРОЕКТ МЕЖЕВАНИЯ ТЕРРИТОРИИ	14
3.1. Введение	14
3.2. Анализ существующего положения	14
3.3. Проектное решение.....	15

3.4 Экспликация формируемых земельных участков.....	16
3.5 Ведомость координат поворотных точек границ формируемых земельных участков	17
3.6 Характеристики проектируемых лесных участков.....	17
ПРИЛОЖЕНИЯ.....	22
МАТЕРИАЛЫ СОГЛАСОВАНИЯ.....	26

ЧАСТЬ 1 ОСНОВНАЯ (УТВЕРЖДАЕМАЯ)

Общие сведения

Проект планировки территории, совмещенный с проектом межевания территории линейного объекта «Строительство КЛ-10 кВ, КТП-10/0,4 кВ, КЛ-0,4кВ до границы земельного участка заявителя, по адресу: Алтайский край, в границах Алтайского района, Алтайского лесничества Айского участкового лесничества, в квартале № 9 части выдела № 3 и часть кадастрового квартала, граница которого проходит по левому берегу р. Катунь, в районе поселения Нижнеустюба» выполнен на основании:

- договора № 10.2200.1703.20 от 17.06.2020 года;

При разработке проекта планировки территории, совмещенного с проектом межевания территории линейного объекта «Строительство КЛ-10 кВ, КТП-10/0,4 кВ, КЛ-0,4кВ до границы земельного участка заявителя, по адресу: Алтайский край, в границах Алтайского района, Алтайского лесничества Айского участкового лесничества, в квартале № 9 части выдела № 3 и часть кадастрового квартала, граница которого проходит по левому берегу р. Катунь, в районе поселения Нижнеустюба» использованы нормативные документы:

- Градостроительный кодекс Российской Федерации от 29.12.2004 №190-ФЗ;

- Земельный кодекс Российской Федерации от 25.10.2001 N 136-ФЗ ;

- Закон Алтайского края от 29.12.2009 № 120-ЗС «О градостроительной деятельности на территории Алтайского края»;

- Генеральный план муниципального образования Айский сельсовет Алтайского района Алтайского края;

- Акт выбора лесного участка (Алтайское лесничество) от 24.09.2019 года для строительства, реконструкции, эксплуатации линейного объекта.

- Акт натурного технического обследования лесного участка от 24.09.2019 г. для строительства, реконструкции, эксплуатации линейных объектов ;

- Лесохозяйственный регламент Алтайского лесничества, утвержденный приказом Министерства природных ресурсов и экологии Алтайского края от 21.11.2018 г. № 1815.

В соответствии с Градостроительным кодексом РФ разработка проектной документации для строительства или реконструкции линейных

объектов должна осуществляться на основании проекта планировки и проекта межевания территории. Согласно пункту 2 (в) «Положения о составе разделов проектной документации и требованиях к их содержанию», утвержденного постановлением Правительства Российской Федерации от 16.02.2008 № 87, к линейным объектам относятся трубопроводы, автомобильные и железные дороги, линии электропередачи и другие подобные объекты.

Рабочий проект «Строительство КЛ-10 кВ, КТП-10/0,4 кВ, КЛ-0,4кВ до границы земельного участка заявителя, по адресу: Алтайский край, в границах Алтайского района, Алтайского лесничества Айского участкового лесничества, в квартале № 9 части выдела № 3 и часть кадастрового квартала, граница которого проходит по левому берегу р. Катунь, в районе поселения Нижнеустюба» разработан филиалом ПАО «МРСК Сибири»-«Алтайэнерго» в 2020 году.

Проект планировки территории, совмещенный с проектом межевания территории линейного объекта «Строительство КЛ-10 кВ, КТП-10/0,4 кВ, КЛ-0,4кВ до границы земельного участка заявителя, по адресу: Алтайский край, в границах Алтайского района, Алтайского лесничества Айского участкового лесничества, в квартале № 9 части выдела № 3 и часть кадастрового квартала, граница которого проходит по левому берегу р. Катунь, в районе поселения Нижнеустюба» разработан на топографической съёмке масштаба 1:1000, выполненной в составе рабочего проекта филиала ПАО «МРСК Сибири»-«Алтайэнерго» в 2020 году.

Система координат МСК-22.

Цель разработки проекта:

- Подготовка проекта планировки и межевания территории земельного участка, необходимого для строительства линейного объекта.
- Определение границ земельных участков для строительства планируемого линейного объекта.

Задачами подготовки проекта является анализ фактического землепользования и вновь формируемых земельных участков проектируемого объекта.

ПРОЕКТ ПЛАНИРОВКИ ТЕРРИТОРИИ

1.1. Характеристика планируемого развития территории.

Размещение линейного объекта

Местоположение линейного объекта: Российская Федерация, Алтайский край, Алтайский район, муниципальное образование Айский сельсовет.

Территория проекта планировки и межевания для строительства кабельной линии электропередачи (далее КЛ), проходит по Алтайскому лесничеству, Айскому участковому лесничеству квартал № 9 часть выдела № 3.

Проектные планировочные решения по размещению линейного объекта приняты с учетом того, что данная территория является частью общей территории муниципального образования.

Проектируемая часть формируется в соответствии с концепцией комплексного развития территории, по принципу взаимоувязанного размещения, зон лесного фонда, инженерно-транспортной инфраструктуры, жилых зон, других территорий общественного назначения отвечающих современным социальным, санитарно-гигиеническим и градостроительным требованиям, согласно Генеральному плану муниципального образования.

Протяженность полосы отвода проектируемого линейного объекта проходит полностью по лесным участкам и составляет 54 м.

Рассматриваемая территория расположена в границах кадастрового квартала: 22:02:250005.

Согласно сведениям из Единого государственного реестра недвижимости (ЕГРН), объект предполагается разместить на земельных участках, относящихся к категориям земель лесного фонда. Кадастровый план территории был предоставлен Филиалом Федерального государственного бюджетного учреждения «Федеральной кадастровой палатой Федеральной службы государственной регистрации, кадастра и картографии» № 22/ИСХ/20-45926 от 07 февраля 2020.

Выбранный вариант трассировки обоснован минимальным пересечением и сближением с существующими постройками, коммуникациями и дорожным покрытием автодороги с. Алтайское – с.Ая – Бирюзовая Катунь.

Земельные участки, на которых расположены проектируемые КЛ, находятся на землях лесного фонда на свободной от застройки территории, выноса инженерных коммуникаций и сноса существующих строений не

требуется. На лесных участках, покрытых лесной растительностью, планируется вырубка лесных насаждений, согласно акта натурного технического обследования не предполагается.

Общая площадь полосы отвода КЛ составляет – 160 кв.м.

Сформированы 2 части земельного участка под объекты КЛ:

- аренда части лесного участка для строительства, реконструкции, эксплуатации линейных объектов – 24 кв. м;
- аренда части лесного участка для строительства, реконструкции, эксплуатации линейных объектов – 136 кв. м.

1.2 Сведения о красных линиях

Красные линии - линии, которые обозначают существующие, планируемые (изменяемые, вновь образуемые) границы территорий общего пользования и (или) границы территорий, занятых линейными объектами и (или) предназначенных для размещения линейных объектов (п. 11 ст.1 Градостроительного кодекса РФ).

Проектируемая полоса отвода под строительство КЛ не проходит по застроенным землям. Формирование красных линий на рассматриваемой территории не требуется.

1.3 Сведения о градостроительных регламентах

Размещение линейного объекта не противоречит Генеральному плану муниципального образования Айский сельсовет Алтайского района Алтайского края.

1.4 Характеристика проектируемых воздушных и кабельных линий электропередач

Проектируемый линейный объект: «Строительство КЛ-10 кВ, КТП-10/0,4 кВ, КЛ-0,4кВ до границы земельного участка заявителя, по адресу: Алтайский край, в границах Алтайского района, Алтайского лесничества Айского участкового лесничества, в квартале № 9 части выдела № 3 и часть кадастрового квартала, граница которого проходит по левому берегу р. Катунь, в районе поселения Нижнеустюба» предназначен для обеспечения электроэнергией заявителей.

Рабочим проектом предусматривается строительство КТП-10/0,4 кВ, строительство КЛ-0,4 кВ.

По условиям геологических свойств грунта, закрепление опор в песчаных и глинистых грунтах принято в сверленных котлованах диаметром 350-450 мм с последующей засыпкой грунтом выемки. Не допускается применение для обратной засыпки растительного, мерзлого и переувлажненного атмосферными осадками глинистого грунта. В этом случае засыпка котлованов должна выполняться песчано-гравийной смесью.

Проектируемые кабели по всей длине траншеи от механических повреждений защищаются путем покрытия керамическим кирпичем.

При прокладке на глубине 1-1,2 м. кабели 20 кВ и ниже допускается от механических повреждений не защищать.

Прокладка кабеля выполняется в траншее Т-2, а в местах пересечения с автодорогой, автопарковкой производится в ПНД трубе методом ГНБ прокола.

Перед укладкой кабелей всех напряжений в траншею проектом предусматривается устройство песчаной подушки на всем протяжении кабельной трассы.

Проектные решения приняты согласно типовых проектов А5-92, А11-2011.

Трассы КЛ и ВЛ согласованы со всеми заинтересованными организациями.

Расчетные климатические условия повторяемостью 1 раз в 25 лет в соответствии с ПУЭ седьмого издания приняты следующие:

- толщина стенки гололеда 20 мм;
- максимальная скорость ветра 36 м/с;
- скорость ветра при гололеде 35 м/с;
- максимальная температура воздуха + 38 С°;
- минимальная температура воздуха - 42 С°;
- среднегодовая температура ± 0 С°;
- температура при гололеде - 5 С°;
- расчетная температура наружного воздуха
(средняя, наиболее холодной пятидневки) - 35 С°;
- число грозных часов в году 40-60

1.5. Очередность развития территории проектируемого объекта

Продолжительность строительства и реконструкции КЛ входит в общую продолжительность строительства проектируемого объекта, на этапы не разбивается и составляет 1 месяц.

ЧАСТЬ 2 МАТЕРИАЛЫ ПО ОБОСНОВАНИЮ ПРОЕКТА ПЛАНИРОВКИ И МЕЖЕВАНИЯ

2.1. Современное положение, общая характеристика территории в границах проекта планировки

Айский сельсовет - расположен в зоне умеренно континентального климата, хорошо увлажненного. Среднегодовая температура воздуха составляет +0,6 °С. Наиболее холодным месяцем является январь со средней суточной температурой воздуха -15,5 °С и абсолютным минимум в отдельные годы -51°. Наиболее высокая среднемесячная температура воздуха наблюдается в июле +19,2 °С. Абсолютный максимум в отдельные годы достигает +39°.

Весна отличается интенсивным повышением температуры, начинающимся во второй декаде апреля. Средняя дата перехода среднесуточных температур через 0° приходится весной на 13 апреля, осенью на 24 октября. Сумма среднесуточных температур выше +10 °С составляет 2040°.

Годовое количество осадков составляет 569 мм, из них 404 мм выпадает в теплый период года, остальное количество годовых осадков приходится, в основном, на первую половину зимы.

Вторая половина зимы обычно сухая и ясная. Устойчивый снежный покров образуется после 10 ноября, средняя дата схода приходится на 8 апреля. Наибольшая высота снежного покрова на открытых участках 50 см.

Погода с ветрами наблюдается более 200 дней в году. Преобладающее направление ветра – юго-западное. Максимальная из средних скоростей ветра в зимний период – 4,7 м/с, минимальная – 3,1 м/с в летний.

На территории администрации главной водной артерией является река Катунь.

Геологический разрез исследуемой территории изучен и представлен современными, верхнечетвертичными и верхнепротерозойскими.

Современные отложения представлены техногенными, биогенными, аллювиальными отложениями.

Техногенные – насыпные грунты автодорог, автостоянок и засыпок водопроводов, канализаций и подземных кабелей. Насыпной грунт характеризуется неоднородностью состава и сложения с преобладающим составом суглинка с примесью почвы, гравия, дресвы и строительного мусора до 10 % (ИГЭ-1н). Мощность насыпного грунта изменяется от 0,7 м до 2,5 м.

Биогенные – почвенно-растительный слой с мощностью гумусового горизонта 0,3-0,4 м, супесчаный темно-бурый (ИГЭ-1п).

Аллювиальные – суглинок тяжелый полутвердый с гравием бурый, желто-бурый с частыми простоями песка мелкого (ИГЭ-2), супесь песчаная твердая желто-бурая (ИГЭ-3), галечниковый грунт с содержанием валунов до 16 % по объему (ИГЭ-4). Мощность суглинка ИГЭ-2 от 0,4 до 4,1 м. Супесь ИГЭ-3 залегает под почвенно-растительным слоем ИГЭ-1п и суглинком ИГЭ-2 на глубине 0,3 м слоем мощностью 1,0-1,3 м. Грунт ИГЭ-4 залегает по почвой ИГЭ-1п, суглинком ИГЭ-2 и супесью ИГЭ-3 на глубине 0,4-3,6 м слоем вскрытой мощности 0,9-4,7 м.

Верхнечетвертичные отложения представлены современными делювиальными и элювиальными отложениями.

Верхнечетвертичные-современные делювиальные отложения распространены на склоне долины реки Катунь и представлены одной литологической разностью – суглинком тяжелым с дресвой. По состоянию и физическим характеристикам тяжелый суглинок разделен на два инженерно-геологических элемента:

ИГЭ-5а – суглинок тяжелый твердый с дресвой бурый, светло-бурый. Залегает под почвенно-растительным слоем ИГЭ-1п на глубине 0,3-0,6 м слоем вскрытой мощности 0,5-4,5 м.

ИГЭ-5б – суглинок тяжелый мягкопластичный с дресвой бурый, светлорусый. Суглинок залегает с поверхности слоем вскрытой мощности 5,0 м. Верхнечетвертичные элювиальные отложения распространены на склоне долины реки Катунь и представлены одной литологической разностью – песком дресвянистым и одним инженерно-геологическим элементом:

ИГЭ-6 – песок дресвянистый средней плотности кварцполевошпатовый маловлажный желто-серый. Залегает песок под делювиальным суглинком ИГЭ-5а на глубине 1,2 м слоем вскрытой мощности 3,8 м.

Верхнепротерозойские отложения Верхнепротерозойские отложения представлены одной литологической разностью и одним инженерно-геологическим элементом:

ИГЭ-7 – гранодиориты мелкозернистые выветрелые. Залегают гранодиориты либо под делювиальными отложениями суглинка ИГЭ-5а на глубине 0,9 м, либо выходят на дневную поверхность.

2.2. Использование территории в период подготовки проекта планировки. Общая архитектурно планировочная организация

Согласно генеральному плану муниципального образования Айский сельсовет Алтайского района Алтайского края, территория в границах проекта планировки относится к категории земель: земли лесного фонда и представлена лесными участками, покрытыми лесной растительностью.

2.3. Зоны с особыми условиями использования территорий

Для территории, по которой проходит проектируемый линейный объект, Генеральным планом выделена зона с особыми условиями использования территорий – природный парк, однако по сведениям Единого государственного реестра недвижимости (ЕГРН) проектируемый линейный объект не попадает в границы природного парка краевого значения «Ая».

Согласно сведениям из Единого государственного реестра недвижимости (ЕГРН) часть проектируемого линейного объекта накладывается на зону публичного сервитута объекта газоснабжения «Газопровод межпоселковый высокого давления от ГРС Нижняя Каянча до п.Катунь, с.Ая Алтайского района Алтайского края».

2.4. Особо охраняемые природные территории

В границах территории проекта планировки и межевания особо охраняемые природные территории отсутствуют.

2.5. Объекты культурного наследия

Объекты культурного наследия, включенные в единый государственный реестр объектов культурного наследия (памятников истории и культуры) народов Российской Федерации, и объекты, включенные в перечень выявленных объектов культурного наследия, отсутствуют.

2.6. Выводы по общей характеристике территории

В результате анализа современного положения территории в границах проекта планировки были сделаны следующие выводы о существующих проблемах и о возможных перспективах развития территории:

– по геологическим и климатическим условиям (раздел 2 "Общая характеристика территории" настоящей пояснительной записки) территория в границах обоснования проекта планировки пригодна для размещения объектов капитального строительства различного назначения.

ЧАСТЬ 3 ПРОЕКТ МЕЖЕВАНИЯ ТЕРРИТОРИИ

3.1. Введение

Основанием для разработки проекта является договор № 10.2200.1703.20 от 17.06.2020 года на разработку проекта планировки и межевания территории линейного объекта «Строительство КЛ-10 кВ, КТП-10/0,4 кВ, КЛ-0,4кВ до границы земельного участка заявителя, по адресу: Алтайский край, в границах Алтайского района, Алтайского лесничества Айского участкового лесничества, в квартале № 9 части выдела № 3 и часть кадастрового квартала, граница которого проходит по левому берегу р. Катунь, в районе поселения Нижнеустюба».

Проект межевания территории линейного объекта разработан в составе проекта планировки данной территории.

Результатом проекта межевания территории является определение местоположения проектных границ земельных участков для размещения линейного объекта КЛ.

В соответствии с правилами выделения объекта недвижимого имущества, для линейного объекта должен быть сформирован земельный участок, обеспечивающий беспрепятственную его прокладку и дальнейшую эксплуатацию.

3.2. Анализ существующего положения

Базовой информацией при разработке проекта межевания являются сведения филиала ФГБУ «ФКП Росреестра» по Алтайскому краю по ранее сформированным земельным участкам в границах проектируемой территории. Рассматриваемая территория расположена в границах кадастрового квартала: 22:02:250005.

Топографо-геодезические материалы (топографическая съёмка масштаба 1:1000, выполненная в составе рабочего проекта филиала ПАО «МРСК Сибири»-«Алтайэнерго» в 2020 году).

Система координат – МСК-22. Действующая система геодезической сети удовлетворяет требованиям выполнения землеустроительных работ для установления границ земельных участков на местности.

Проектируется 2 части земельного (лесного) участка для размещения линейного объекта, которые формируются:

- из исходного земельного (лесного) участка, который находится в собственности Российской Федерации и входит в состав земель лесного фонда, имеет кадастровый номер 22:00:000000:188. Категория земель: земли лесного фонда, вид разрешенного использования: использование, охрана, защита и воспроизводство лесов, адрес: Российская Федерация, Алтайский край, Алтайский и Советский районы, Алтайское лесничество.

3.3. Проектное решение

Проектом межевания определяются площади и границы образуемых земельных участков, частей земельных участков.

Площадь размещения проектируемого объекта в аренду для строительства, реконструкции, эксплуатации линейных объектов составляет 160 кв. м.

Проектом предлагается:

1) сохранить границы ранее образованных (зарегистрированных в ГКН) земельных участков, попадающих в границы проекта планировки и межевания;

2) образовать 2 части земельного (лесного) участка, предназначенные для строительства, реконструкции, эксплуатации линейных объектов (таблица 2).

3.4 Экспликация формируемых земельных участков

Таблица № 2

№ п/п	Условный номер образуемого земельного участка	Категория образуемого земельного участка	Вид разрешенного использования образуемого земельного участка	Площадь образуемого земельного участка, кв.м.	Местоположение образуемого земельного участка	Возможные способы образования земельного участка	Примечания
1	2	3	4	5	6	7	8
1	22:00:000000:188/чзу1	земли лесного фонда	использование, охрана, защита и воспроизводство лесов	24	Российская Федерация, Алтайский край, Алтайский и Советский районы, Алтайское лесничество.	образование части земельного участка	в отношении части участка предполагается оформление в аренду для строительства, реконструкции, эксплуатации линейных объектов
2	22:00:000000:188/чзу2	земли лесного фонда	использование, охрана, защита и воспроизводство лесов	136	Российская Федерация, Алтайский край, Алтайский и Советский районы, Алтайское лесничество.	образование части земельного участка	в отношении части участка предполагается оформление в аренду для строительства, реконструкции, эксплуатации линейных объектов

3.5 Ведомость координат поворотных точек границ формируемых земельных участков

Таблица № 3

Номер точки	Координаты	
	X	Y
1	2	3
22:00:000000:188/чзу1		
4	439168,24	3326857,2
н3	439170,22	3326859,18
н2	439164,41	3326865,48
н1	439162,11	3326864,06
4	439168,24	3326857,2
22:00:000000:188/чзу2		
н1	439162,11	3326864,06
н2	439164,41	3326865,48
н3	439162,79	3326867,22
н4	439118,41	3326846,02
н5	439118,99	3326843,08
н1	439162,11	3326864,06

3.6 Характеристики проектируемых лесных участков

Количественные и качественные характеристики проектируемых лесных участков составлены на основании актов выбора, актов натурального технического обследования лесных участков Алтайского лесничества от 24.09.2019 г.

Целевое назначение лесов

В соответствии с приказом Федерального агентства лесного хозяйства от 15.10.2008г. № 298 «Об определении количества лесничеств на территории Алтайского края и установления их границ» на территории Алтайского края Айское участковое лесничество входит в состав Алтайского лесничества.

На момент проектирования лесных участков, на территории Алтайского лесничества распространяется действие лесохозяйственного регламента, утвержденного приказом Министерства природных ресурсов и экологии Алтайского края от 26.11.2018 г. № 1851 (с изменениями).

Леса на территории Алтайского края в соответствии со ст.10 Лесного кодекса Российской Федерации от 04.12.2006 N 200-ФЗ отнесены к защитным и эксплуатационным лесам, что отражено в Лесном плане Алтайского края, утвержденном Указом Губернатора Алтайского края 26.02.2019 г. № 33, и лесохозяйственном регламенте Алтайского лесничества. Проектируемые участки на территории Алтайского лесничества относятся к

защитным лесам, ценные леса, нерестоохранные полосы лесов (леса, расположенные в границах рыбоохранных зон или рыбохозяйственных заповедных зон, установленных в соответствии с законодательством о рыболовстве и сохранении водных биологических ресурсов).

Распределение земель

Таблица № 6

Общая площадь, га	В том числе									
	лесные земли					нелесные земли				
	покрытые лесной растительностью, всего	в том числе, покрытые лесными культурами	лесные питомники и плантации	Не занятые лесными насаждениями	итого	сенокосы	просеки	пастбища	другие	итого
0,0160	0,0160	-	-	-	0,0160	-	-	-	-	-

Характеристика лесных насаждений лесных участков

Таблица № 7

Участковое лесничество/урочище	№ квартала	№ выдела (часть)	Состав насаждения или характеристика лесного участка при отсутствии насаждения*	Площадь (га)/ Запас древесины при наличии (тыс.куб. м)	В том числе по группам возраста древостоя (га/тыс.куб. м)			
					молодняки	средневозрастные	приспевающие	спелые и перестойные
Айское/ -	9	3	10Б+С	0,0160/0,005	-	--	-	0,0160/0,005
Итого				0,0160/0,005	-	--	-	0,0160/0,005

Средние таксационные показатели насаждений лесных участков

Таблица № 8

Целевое назначение лесов	Лесной квартал/лесотаксационный выдел	Хозяйство, преобладающая порода	Состав насаждений	возраст лет	Бонитет	Полнота	Средний запас, куб.м/га			
							молодняки	средневозрастные	приспевающие	спелые и перестойные
защитные леса	9/часть3	Мягколиственное, береза	10Б+С	60	1	0,6	-	-	-	312

Виды и объемы использования лесов на проектируемых лесных участках

Таблица № 9

Целевое назначение лесов	Хозяйство, (хвойное, твердолиственное, мягколиственное)	Площадь, (га)	Единица измерения	Объем использования лесов (изъятия лесных ресурсов)
Вид разрешенного использования лесов - использование, охрана, защита и воспроизводство лесов*				
Цель предоставления лесного участка – для строительства, реконструкции и эксплуатации линейного объекта				
защитные леса	мягколиственное	0,0160	куб.м	-

*согласно Выписке из Единого государственного реестра недвижимости об объекте недвижимости от 25.06.2020 № 99/2020/335023356 на исходный участок.

Виды разрешенного использования лесов на проектируемых лесных участках.

Лесохозяйственным регламентом Алтайского лесничества, Айского участкового лесничества и соответственно в проектируемых лесных участках установлены виды разрешенного использования лесов: осуществление видов деятельности в сфере охотничьего хозяйства (с ограничениями в границах ООПТ, ОЗУ, в зеленых зонах); ведение сельского хозяйства (с ограничениями в ООПТ); осуществление научно-исследовательской, образовательной деятельности (с ограничениями в границах ООПТ); осуществление рекреационной деятельности (с ограничениями в ООПТ); выращивание лесных плодовых, ягодных, декоративных растений, лекарственных растений (с ограничениями в ООПТ); выращивание посадочного материала лесных растений (саженцев, сеянцев) (с ограничениями в ООПТ); осуществление геологического изучения недр, разведка и добыча полезных ископаемых (с ограничениями в границах ООПТ); строительство и эксплуатация водохранилищ и иных искусственных водных объектов, а также гидротехнических сооружений и морских портов, морских терминалов, речных портов, причалов (с ограничениями в ООПТ); строительство, реконструкция, эксплуатация линейных объектов (с ограничениями в ООПТ); осуществление религиозной деятельности (с ограничениями в ООПТ); иные виды, определенные в соответствии с частью 2 статьи 6 Лесного Кодекса РФ (с ограничениями в ООПТ).

Сведения об обременениях проектируемых лесных участков

По данным государственного лесного реестра в границах проектируемых частей (лесного) участка 22:00:000000:188 обременений нет.

Сведения об ограничениях использования лесов

С учетом целевого назначения и правового режима лесов, установленного лесным законодательством РФ, лесохозяйственным регламентом Алтайского лесничества предусмотрены следующие ограничения в использовании лесов для строительства, реконструкции и эксплуатации линейных объектов в защитных лесах: - проведение сплошных рубок лесных насаждений, за исключением случаев, предусмотренных ч.5.1 ст.21 ЛК РФ; - строительство и эксплуатация объектов капитального строительства, за исключением линейных объектов и гидротехнических сооружений; - создание лесоперерабатывающей инфраструктуры; - создание лесных плантаций и их эксплуатация; - в запретных полосах лесов, расположенных вдоль водных объектов, запрещается строительство и эксплуатация объектов капитального строительства, за исключением линейных объектов, гидротехнических сооружений и объектов, необходимых для геологического изучения, разведки и добычи нефти и природного газа.

Сведения о наличии зданий, сооружений, объектов, связанных с созданием лесной инфраструктуры и объектов, не связанных с созданием лесной инфраструктуры на проектируемых лесных участках

Таблица № 10

№ п/п	Участковое лесничество /урочище (при наличии)	номер квартала	номер выдела	Площадь, га	Наименование объекта
-	-	-	-	-	-

Сведения о наличии на проектируемом лесном участке особо защитных участков лесов (ОЗУ), особо охраняемых природных территорий (ООПТ), зон с особыми условиями использования территорий

Таблица № 11

Наименование участкового лесничества	Наименование урочища (при наличии)	Виды ОЗУ, наименование ООПТ, виды зон с особыми условиями использования территорий	Перечень лесных кварталов или их частей	Перечень лесных выделов или их частей	Площадь, га
Айское	-	Газопровол межпоселковый высокого давления от ГРС Нижняя Каянча до п.Катунь, с.Ая Алтайского района Алтайского края	9	3	0,0024

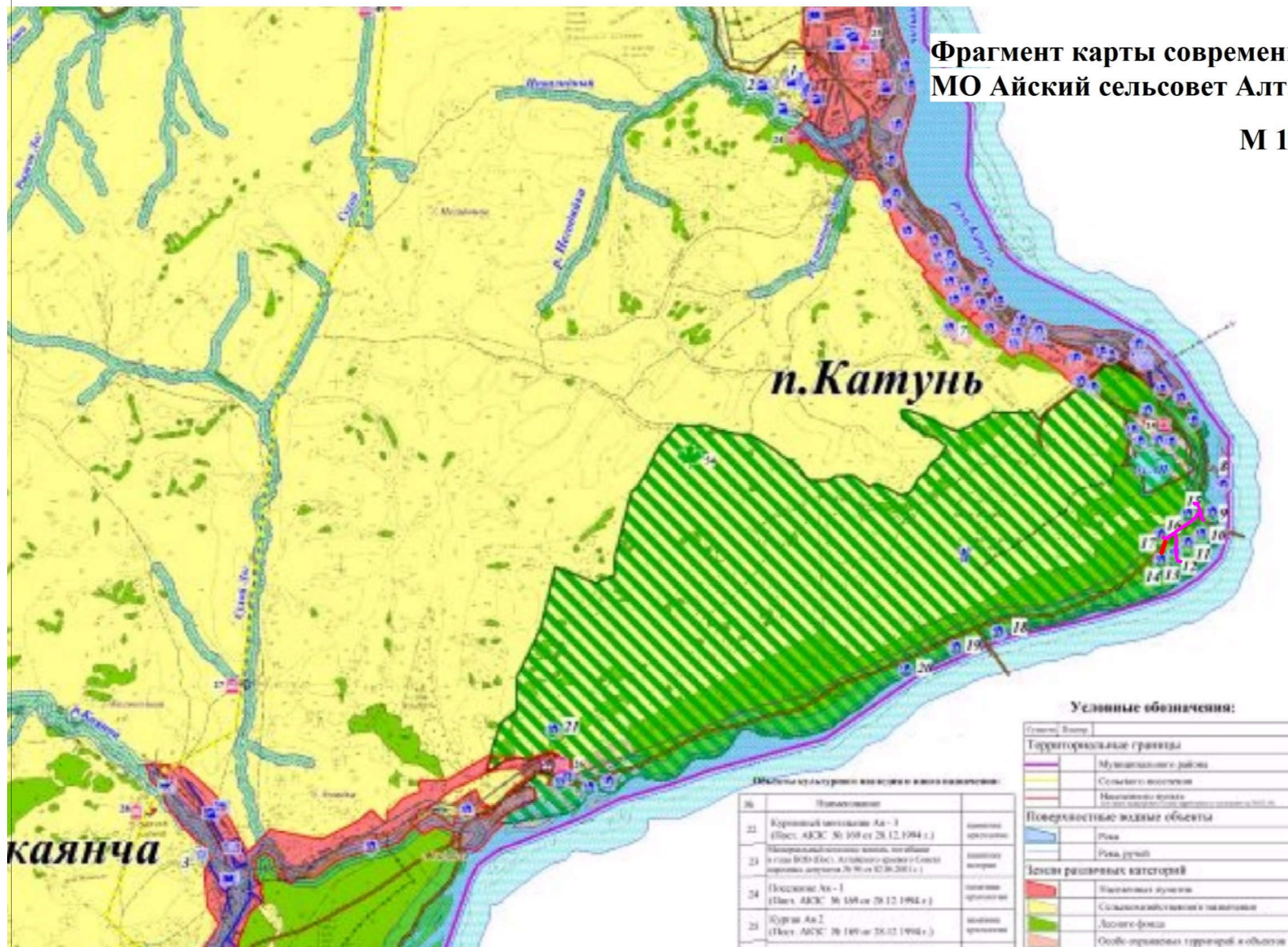
Проектирование вида использования лесов лесных участков

Согласно лесохозяйственному регламенту Алтайского лесничества квартал № 9 часть выдела 3 Айского участкового лесничества, в границах которого расположены проектируемые части лесного участка, относится к зоне планируемого освоения лесов для строительства, реконструкции, эксплуатации линейных объектов; не пересекают границы населенных пунктов и муниципальных образований; соответствуют минимальной территориальной единице проектирования лесных участков (согласно приказа Минприроды России от 03.02.2017 № 54).

ПРИЛОЖЕНИЯ

**Фрагмент карты современного состояния и использования
МО Айский сельсовет Алтайского района Алтайского края**

М 1:50 000



Условные обозначения:

Символ	Возраст
Территориальные границы	
[Symbol]	Муниципальный район
[Symbol]	Сельского поселения
[Symbol]	Муниципальное образование
Поверхностные водные объекты	
[Symbol]	Река
[Symbol]	Река (ручей)
Земли различных категорий	
[Symbol]	Земельный участок
[Symbol]	Сельскохозяйственные и охотничьи
[Symbol]	Лесные фонды
[Symbol]	Особо охраняемые территории и объекты

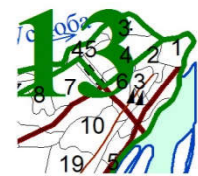
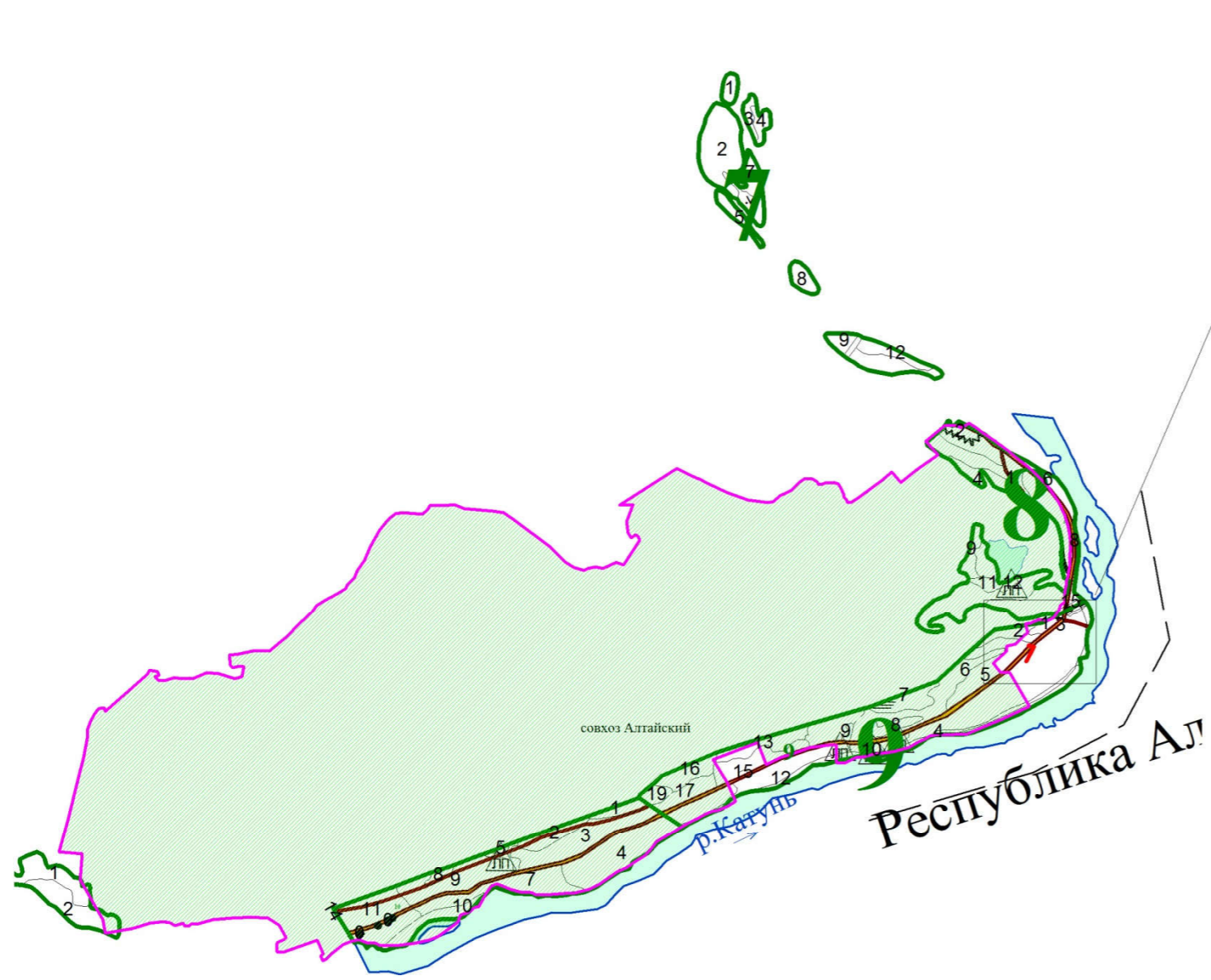
Объекты культурного наследия и особо охраняемые территории:

№	Наименование	Категория
22	Курганная захоронение Ая-1 (Пост. АКСК № 109 от 28.12.1994 г.)	памятник археологии
23	Историко-архитектурный комплекс, расположенный в с/пос. ВСОА (пос. Айский) Алтайского района Алтайского края (Список объектов культурного наследия № 90 от 02.06.2013 г.)	памятник культуры
24	Поселение Ая-1 (Пост. АКСК № 109 от 28.12.1994 г.)	памятник археологии
25	Курган Ая-2 (Пост. АКСК № 109 от 28.12.1994 г.)	памятник археологии

— существующая ВКЛ — проектируемая КЛ

Изм.	Кол.	№ докум.	Лист	Подпись	Дата
Директор		Г.Г.Браун			
Кад. инженер		О.В. Винокурова			

Проект планировки территории, совмещенный с проектом межевания территории линейного объекта "Строительство КЛ-10 кВ, КТП-10/0,4 кВ, КЛ-0,4кВ до границы земельного участка заявителя, по адресу: Алтайский край, в границах Алтайского района, Алтайского лесничества Айского участкового лесничества, в квартале № 9 части выдела № 3 и часть кадастрового квартала, граница которого проходит по левому берегу р. Катунь, в районе поселения Нижнеустюба"			
Материалы по обоснованию проекта	Стадия	Лист	Листов
	ПП	1	1
Фрагмент карты современного состояния и использования МО Айский сельсовет Алтайского района Алтайского края		ООО "Лес-Проект" г. Барнаул 2020 год	



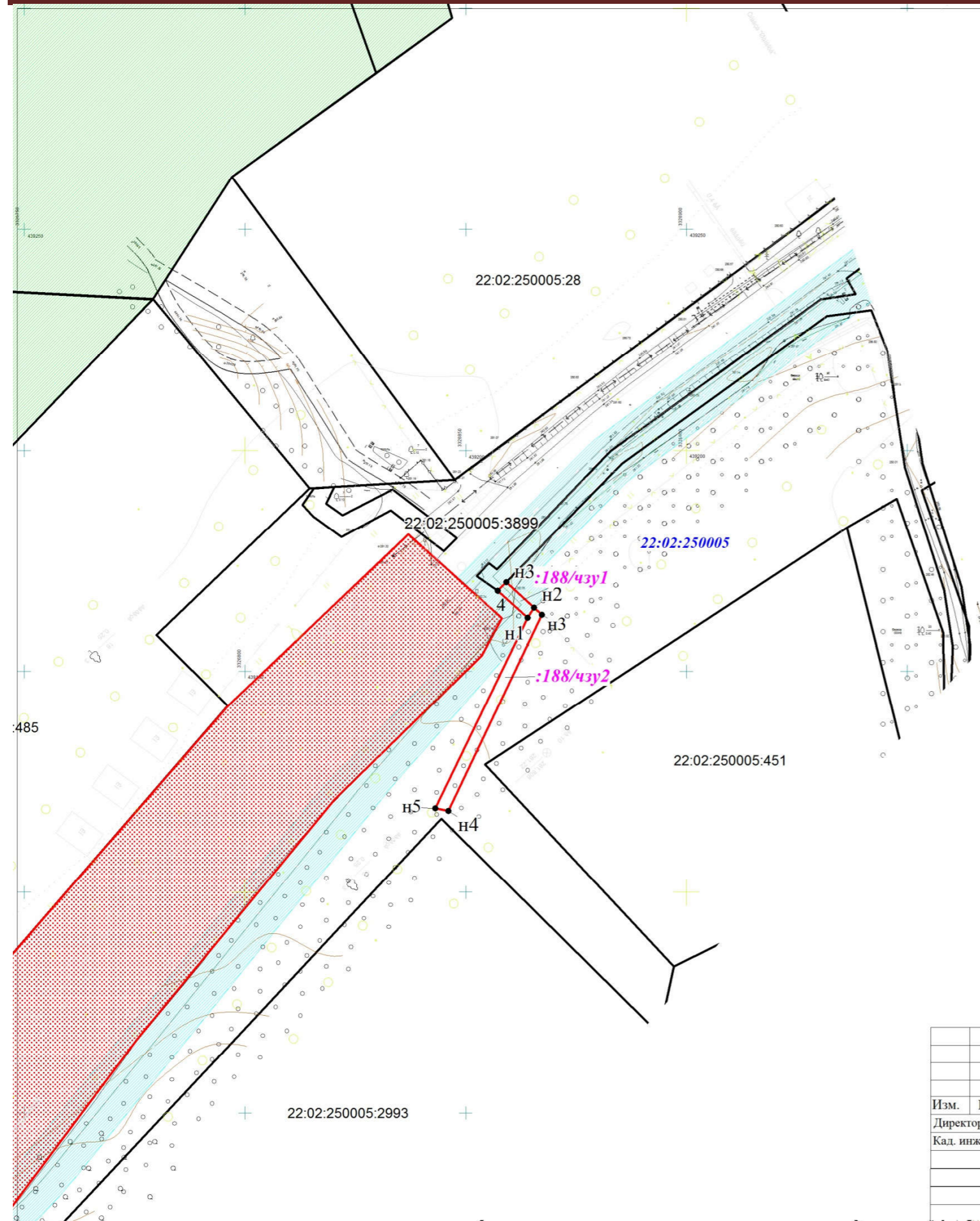
Условные обозначения

- граница (местоположение) проектируемых лесных участков на территории Айского участкового лесничества
- 9 границы лесных кварталов
- 3 границы лесотаксационных выделов
- :188/чзу1 кадастровый номер проектируемой части земельного (лесного) участка
- граница природного парка краевого значения "Ая"

Выноска в масштабе 1:5000



Изм.	Кол.	№ докум.	Лист	Подпись	Дата	Проект планировки территории, совмещенный с проектом межевания территории линейного объекта "Строительство КЛ-10 кВ, КТП-10/0,4 кВ, КЛ-0,4кВ до границы земельного участка заявителя, по адресу: Алтайский край, в границах Алтайского района, Алтайского лесничества Айского участкового лесничества, в квартале № 9 части выдела № 3 и часть кадастрового квартала, граница которого проходит по левому берегу р. Катунь, в районе поселения Нижнеустюба"		
Директор		Г.Г.Браун				Материалы по обоснованию проекта		
Кад. инженер		О.В.Винокурова				Стадия	Лист	Листов
						ПП	1	1
Карта границ Алтайское лесничество, Айское участковое лесничество Масштаб 1:50 000						ООО "Лес-Проект" г. Барнаул 2020 год		



Условные обозначения

- n1 вновь образуемая характерная точка формируемых частей земельных участков полосы отвода КЛ
- 22:02:250005:494 границы участка, сведения о котором содержатся в ЕГРН и его кадастровый номер
- :188/чзу1 границы и номер образуемых частей земельных участков
- зона публичного сервитута объекта газоснабжения "Газопровод межпоселковый высокого давления от ГРС Нижняя Каянча до п.Катунь, с.Ая Алтайского района Алтайского края"
- проектируемая автодорога
- граница природного парка краевого значения "Ая"
- 22:02:250005 границы и номер кадастрового квартала

ПРИМЕЧАНИЕ:

1. Чертеж выполнен на топографической съемке М 1: 1000, выполненной филиалом ПАО "МРСК Сибири"- "Алтайэнерго" в 2019 году
2. Система координат МСК- 22
3. При подготовке межевых планов границы и площади образуемых участков могут уточняться.

Изм.	Кол.	№ докум.	Лист	Подпись	Дата	Проект планировки территории, совмещенный с проектом межевания территории линейного объекта "Строительство КЛ-10 кВ, КТП-10/0,4 кВ, КЛ-0,4кВ до границы земельного участка заявителя, по адресу: Алтайский край, в границах Алтайского района, Алтайского лесничества Айского участкового лесничества, в квартале № 9 части выдела № 3 и часть кадастрового квартала, граница которого проходит по левому берегу р. Катунь, в районе поселения Нижнеустюба"			
Директор		Г.Г.Браун				Основная (утверждаемая часть) проекта планировки и межевания	Стадия	Лист	Листов
Кад. инженер		О.В.Винокурова					ПП	1	1
						Основной чертеж Масштаб 1:1000	ООО " Лес-Проект " г. Барнаул 2020 год		

МАТЕРИАЛЫ СОГЛАСОВАНИЯ

Акт выбора лесного участка

с. Алтайское

24.09.2019

- Наименование лесничества: Алтайское.
- Наименование заявителя: ПАО «МРСК Сибири»
- Площадь (в гектарах) и заявленные цели использования участка лесного фонда:
Площадь лесного участка, испрашиваемого в аренду для строительства, реконструкции, эксплуатации линейного объекта площадью 0,016 га.

Состав комиссии:

Лесничество: Ведущий специалист отдела обеспечения полномочий в области лесных отношений по Алтайскому лесничеству Винник Любовь Ивановна.
(должность, ф.и.о. представителей лесничества)

Заявитель: Представитель ПАО «МРСК Сибири» ведущий инженер управления проектирования ДКС Коновалов Никита Александрович
(должность, ф.и.о. заявителя)

Иные заинтересованные лица: нет
(наименования организаций, должностей, ф.и.о. заинтересованных лиц)

Краткое обоснование заявленных целей и местоположения участка:

Участок испрашивается в аренду для строительства, реконструкции, эксплуатации линейного объекта. Местоположение лесного участка: Алтайское лесничество, Айское участковое лесничество, квартал № 9 часть выдела №3.

Рассмотрен вариант выбора участка лесного фонда

Вариант: Алтайское лесничество, Айское участковое лесничество, защитные леса, ценные леса, нерестоохраняемые полосы, равнинный рельеф, лесной участок в квартале №9 части выдела №3, общая площадь участка 0,016 га, участок расположен на левом берегу р. Катунь, прилегает к автомобильной дороге общего пользования.

(местоположение, рельеф, категория земель лесного фонда, характеристика насаждений, режима охраны территории, смежеств и др. существенных особенностей)

Заключение

Утвердить акт выбора лесного участка с вышеуказанной площадью испрашиваемого для строительства, реконструкции, эксплуатации линейного объекта в Алтайском районе Алтайского края на территории Алтайского лесничества, Айского участкового лесничества, предусмотреть соответствующие природоохранные мероприятия.

Подписи членов комиссии:

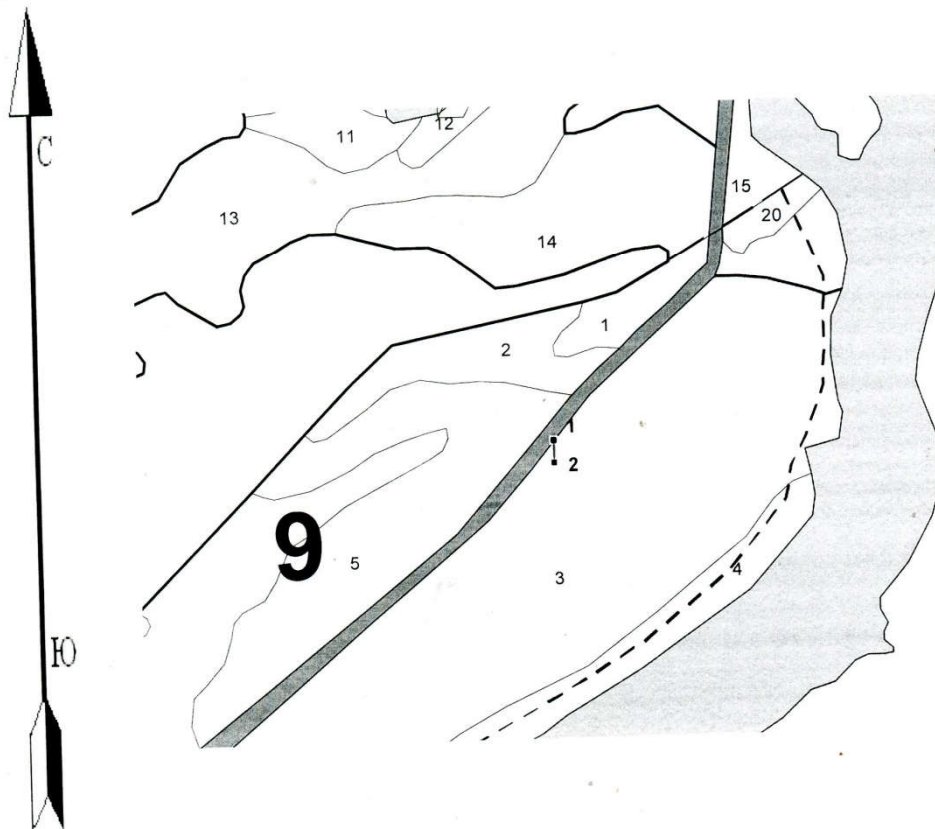
Ведущий специалист отдела обеспечения полномочий в области лесных отношений по Алтайскому лесничеству
Винник Любовь Ивановна _____
(ФИО) (подпись, печать)

Ведущий инженер управления проектирования ДКС _____
Коновалов Никита Александрович _____
(ФИО) (подпись, печать)

Неотъемлемой частью настоящего Акта является чертеж лесного участка.

Приложение
К акту выбора участка
лесного фонда № 1 от 24.09.2019

ЧЕРТЁЖ ЛЕСНОГО УЧАСТКА
Алтайское лесничество, Айское участковое лесничество
Квартал 9 части выдела 3 площадь 0,016 га.
М 1: 10000



Ведущий специалист отдела обеспечения полномочий
в области лесных отношений по Алтайскому
лесничеству

Ведущий инженер управления проектирования ДКС



Винник Л.И.

Коновалов Н.А.

АКТ

натурного технического обследования

лесного участка

с. Алтайское

«24» сентября 2019 года

(населенный пункт)

(дата)

Ведущий специалист отдела обеспечения полномочий в области лесных отношений по Алтайскому лесничеству Министерства природных ресурсов и экологии Алтайского края Винник Любовь Ивановна, и ведущий инженер управления проектирования ДКС Коновалов Никита Александрович, на основании письма Министерства природных ресурсов и экологии Алтайского края, провели совместное обследование лесного участка, испрашиваемого для строительства, реконструкции и эксплуатации линейных объектов.

При обследовании установлено:

1. Участок расположен: Алтайский край, Алтайский район, Алтайское лесничество, Айское участковое лесничество, целевое назначение лесов – защитные, ценные леса, нерестоохранные полосы лесов.

(указывается местонахождение лесного участка, целевое назначение лесов, категория защитности, наименование лесничества, участкового лесничества)

2. №№ кварталов и выделов: Алтайское лесничество, Айское участковое лесничество, квартал № 9 часть выдела № 3.

Субъект Российской Федерации - Алтайский край

Муниципальный район - Алтайский район

Лесистость муниципального района – 28,2 %.

3. Общая площадь участка – 0,016 га

в том числе:

лесных земель - 0,016 га

из них: покрытых лесом – 0,016 га

не покрытых лесом – 0 га

в том числе - не сомкнувшихся лесных культур – 0 га

нелесных земель – 0 га

из них: пашни – 0 га

сенокосов – 0 га

пастбищ – 0 га

вод – 0 га

дороги, просеки – 0 га

прочих земель – 0 га

4. Описание лесного участка

Лес-во	Уч. Лесничество	Квартал	Выдел	Площадь	Состав	Кл. возр.	Бон.	Полнота	Общ. зап.	Склон
Алтайское	Айское	9	Часть 3	0,016	10Б+С	6/60	1	0,6	5	0
	Итого:			0,016						

Характеристика лесного участка

Наименование лесничества	Участковое лесничество/урочище (при наличии)	Общая площадь, га	В том числе лесные земли, га				Итого
			покрытые лесной растительностью	из них: лесные культуры	лесные питомники, плантации	непокрытые лесной растительностью	
Алтайское	Айское	0,016	0,016	-	-	-	0,016

Лесничество	Участковое лесничество/урочище (при наличии)	В том числе нелесные земли, га						Всего
		дороги просеки	сенокосы	Воды	болота	пастбища	прочие земли	
		-	-	-	-	-	-	-

Характеристика насаждений

Целевое назначение лесов	Лесничество	Участковое лесничество/урочище (при наличии)	Лесной квартал	Хозяйство, преобладающая порода	Площадь (га)/запас древесины (тыс. куб. м) - всего	В том числе по группам возраста древостоя (га/тыс. куб. м)			
						молодняки	средневозрастные	приспевающие	спелые и перестойные
защитные, ценные леса, нерестощранные полосы лесов.	Алтайское	Айское	9	Мягколиственное, береза	0,016/0,005	-	-	-	0,016/0,005

Средние таксационные показатели насаждений лесного участка

Целевое назначение лесов	Хозяйство, преобладающая порода	Средн. состав насаждений.	Средн. возраст насаждений	Бонитет	Полнота	Средний запас, куб. м./га		
						средневозрастные	приспевающие	спелые и перестойные
1	2	3	4	5	6	7	8	9
Защитные, ценные леса, нерестоохранные полосы лесов	Мягколиственные, береза	10Б+С	60	1	0,6	-	-	312

Объекты лесной инфраструктуры

N п/п	Лесничество	Участковое лесничество/урочище (при наличии)	Лесной квартал	Лесотаксационный выдел	Наименование объекта	Единица измерения	Объем
1	2	3	4	5	6	7	8
-	-	-	-	-	-	-	-

Особо защитные участки лесов

N п/п	Лесничество	Участковое лесничество/урочище (при наличии)	Лесной квартал	Лесотаксационный выдел	Назначение	Площадь (га)
1	2	3	4	5	6	7
-	-	-	-	-	-	-

Объекты лесного семеноводства

N п/п	Лесничество	Участковое лесничество/урочище (при наличии)	Лесной квартал	Лесотаксационный выдел	Наименование объекта лесного семеноводства	Единица измерения	Объем
1	2	3	4	5	6	7	8
-	-	-	-	-	-	-	-

Объекты, не связанные с созданием лесной инфраструктуры

N п/п	Лесничество	Участковое лесничество/урочище (при наличии)	Лесной квартал	Лесотаксационный выдел	Наименование объекта	Единица измерения	Объем
1	2	3	4	5	6	7	8
-	-	-	-	-	-	-	-

5. Особенности использования лесного участка:

Участок расположен в защитных, ценных лесах, нерестоохраняемые полосы лесов.
Горный рельеф.

6. Оценка возможности использования лесного участка в заявленных целях:

Лесной участок пригоден для заявленных целей - строительства, реконструкции и эксплуатации линейных объектов

7. Замечания и предложения, данные по результатам обследования лесного участка:

Использование лесов для строительства, реконструкции и эксплуатации линейных объектов выполняется в соответствии со статьей 45 Лесного Кодекса РФ. На лесном участке не предполагается рубка лесных насаждений.

Лица, проводившие обследование:

Ведущий специалист отдела обеспечения полномочий в области лесных отношений по Алтайскому лесничеству



Винник Л. И.

Ведущий инженер управления проектирования ДКС

Коновалов Н. А.

Неотъемлемой частью настоящего Акта является план лесного участка

Приложение к акту натурного
технического обследования
лесного участка от 24.09.2019 г

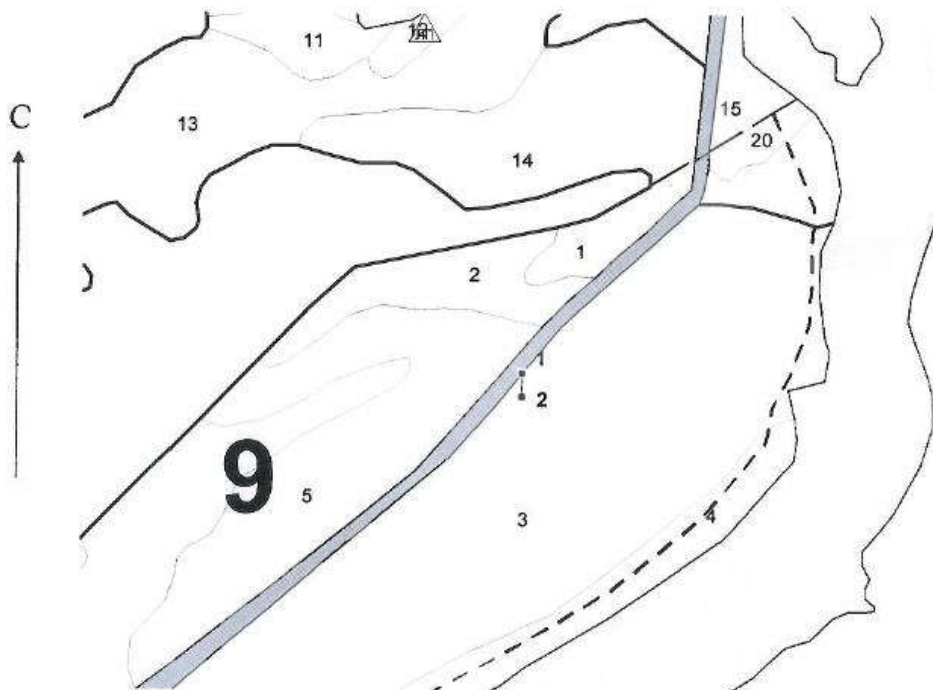
План лесного участка

(по данным инструментальной съемки границ)

Алтайский край, Алтайский район, Алтайское лесничество, Айское участковое лесничество,
квартал № 9 часть выдела № 3. Защитные, ценные леса, нерестоохранные полосы лесов.

Ширина полосы – 4 метра. Площадь участка – 0,016 га.

Масштаб 1:10 000



Экспликация лесного участка

— - граница лесного участка

Номер точки	Румбы	Расстояние
1-2	ЮЗ:1°37'	40

Ведущий специалист отдела обеспечения полномочий в области лесных отношений по Алтайскому лесничеству

Ведущий инженер управления проектирования ДКС



Винник Л. И.

Коновалов Н. А.